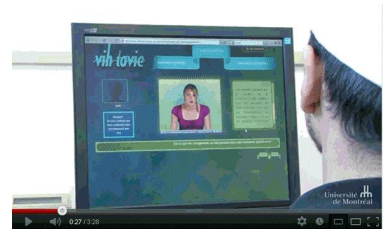




Chaire de recherche
sur les nouvelles pratiques
de soins infirmiers

Rapport annuel 2012-2013



Université de Montréal
Faculté des sciences infirmières
2375, chemin Côte Ste-Catherine
Montréal (Québec) H3T 1A8
Téléphone : 514 343-7156
Télécopie : 514 343-2306
www.crsi.umontreal.ca

CRCHUM – Tour St-Antoine
850, rue St-Denis
Bureau S03-422
Montréal (Québec) H2X 0A9
Téléphone : 514 890-8000 poste
12744



Baxter



COVIDIEN



Ordre
des infirmières
et infirmiers
du Québec



CHUM
FONDATION DU CHUM



CHUM
CENTRE HOSPITALIER DE
L'UNIVERSITÉ DE MONTRÉAL

Université
de Montréal



Faculté des sciences infirmières

TABLE DES MATIÈRES

UNE PRODUCTION SCIENTIFIQUE NOTABLE	5
1. LES ACTIVITÉS DE RECHERCHE.....	7
1.1 Recherche.....	7
1.2 Publications	10
1.3 Communications	10
1.4 Participation à des comités.....	11
1.5 Formation des étudiants et activités de mentorat.....	11
2 LES COMITÉS DE LA CHAIRE	13
2.1 Un Comité de gestion diligent et prudent.....	13
2.2 Un Comité scientifique en disponibilité	13
3 RESSOURCES HUMAINES ET MATÉRIELLES.....	14
3.1 Quelques départs et une nouvelle arrivée !.....	14
3.2 Des coordonnatrices axées sur la rigueur et la qualité.....	14
3.3 Un déménagement en vue !.....	14
3.4 Une participation continue de l'équipe de la Chaire aux activités de la Faculté des sciences infirmières de l'Université de Montréal et du CRCHUM.....	14
 ANNEXES	
Annexe 1 – Recherches	19
Annexe 2 - Publications	25
Annexe 3 - Communications scientifiques et professionnelles.....	29
Annexe 4 - Activités d'expertise scientifique et professionnelle.....	31
Annexe 5 - Activités de formation et de mentorat	33
Annexe 6 - Les membres des comités de la Chaire.....	35

UNE PRODUCTION SCIENTIFIQUE NOTABLE

Le présent rapport annuel couvre la période du 1^{er} mai 2012 au 30 avril 2013.

Les activités principales de l'année 2012-2013 ont porté sur la rédaction de nombreuses demandes de subventions afin de poursuivre les activités de recherche en lien avec la mission de la Chaire. Au total, treize projets ont été soumis à divers organismes subventionnaires dont cinq demandes comme projets principaux de la titulaire et une demande de renouvellement de chercheur boursier clinicien senior au Fonds de recherche du Québec en santé. Cette demande de bourse a été acceptée conférant à la chercheuse l'acceptation de son programme de recherche pour les quatre prochaines années (2013-2017). Ce programme porte sur l'évaluation d'interventions virtuelles visant à soutenir les personnes vivant avec une maladie chronique à gérer leur thérapie au quotidien.

Parmi les projets qui se sont déroulés en 2012-2013, notons que le projet d'évaluation de l'intervention VIH-TAVIETM¹ auprès de personnes vivant avec le VIH s'est terminé au printemps 2012. À l'hiver 2013, les résultats ont été présentés aux co-chercheurs en vue de produire des publications sur cette étude. Quant à la recherche intitulée VIH-MEDIC en ligne, près de deux cents personnes se sont inscrites depuis sa mise en ligne. L'étude, qui se déroule entièrement sur le Web, devrait se terminer en 2013.

La plateforme TAVIE s'est développée avec l'ajout de nouvelles applications Web telles que LYMPHEDUC-TAVIE (Dubois S. & al.), CONDOM-HIM (Côté J. & Miranda J.), TRANSPLANT-TAVIE, AIDES-TAVIE (Côté J. & al.) et TAVIE@COEUR (Côté J. & Cossette S.). Les deux premières applications citées font présentement l'objet d'une évaluation, les trois autres seront évaluées en 2013.

Au plan de la diffusion, une quinzaine de publications ont été produites et une dizaine de communications dans divers congrès nationaux et internationaux ont été présentées. Notons que la titulaire a aussi été invitée à titre d'expert, le 1er novembre 2012, par le Comité permanent de la santé de la Chambre des communes à Ottawa pour donner son avis sur l'utilisation des technologies en santé. Un mémoire intitulé "[Innovations technologiques en santé...pour des choix éclairés](#)" a été soumis lors de cette présentation. Ces nombreuses activités témoignent de la grande production scientifique effectuée au cours de l'année.

¹ TAVIE : Traitement, Assistance Virtuelle Infirmière et Enseignement.

1. LES ACTIVITÉS DE RECHERCHE

1.1 RECHERCHE

1.1.1 Les nouvelles demandes de subventions

Cinq demandes de subventions de recherche ont été produites par la titulaire au cours de l'année. Ces demandes ont été soumises majoritairement aux Instituts de recherche en santé du Canada (IRSC) pour des projets à titre de chercheur principal, huit autres projets ont été présentés à titre de co-chercheurs. Le projet d'évaluation de l'intervention virtuelle, TRANSPLANT-TAVIE, qui vise à optimiser l'adhésion aux médicaments antirejet chez les personnes greffées, et pour lequel la titulaire est chercheuse principale, a obtenu son financement (98 320\$, 2013-2015) de la Fondation canadienne du rein. De même, le projet AIDES-TAVIE s'est classé au 7^e rang sur 48 projets évalués par les IRSC. Le montant de la subvention octroyée à madame José Côté est de 318 024\$.

Pour les projets soumis à titre de co-chercheur, notons l'octroi par les IRSC de deux subventions importantes pour des études dans le domaine des co-morbidités liées au VIH (2013-2018), soit 1) le projet intitulé « Understanding and Improving Brain in HIV » (2,5M\$) sous la direction de Lesley Fellows, Université Mc Gill et, 2) le projet « Determinants of increased risk of cardio-vascular diseases in HIV-infected individual » (2,5M\$) qui sera dirigé par Dre Cécile Tremblay, chercheuse au Centre de recherche du Centre hospitalier de l'Université de Montréal (CRCHUM). À noter que seulement quatre équipes ont reçu du financement au Canada. Ces infrastructures de recherche vont permettre la réalisation des travaux préliminaires au développement et à la validation de nouvelles applications Web, notamment une intervention qui vise à rehausser la santé cognitive des personnes vivant avec le VIH.

Les résultats de la participation aux autres concours seront connus à l'été 2013.

La bourse de chercheur clinicien junior 2 venant à échéance en 2013, la titulaire a déposé une nouvelle demande au Fonds de recherche du Québec en santé dans le cadre du concours de chercheur clinicien senior. Cette bourse, octroyée au printemps 2013, permettra à la titulaire de la Chaire de soutenir ses activités de recherche pour les quatre prochaines années.

La liste des demandes de subventions peut être consultée à l'**annexe 1**.

1.1.2 Les projets de recherche terminés ou en cours de réalisation VIH-TAVIE :

Le projet d'évaluation de l'intervention virtuelle VIH-TAVIE™, subventionné par les IRSC, s'est terminé à l'hiver 2012. Un devis quasi-expérimental a été réalisé pour évaluer la capacité de VIH-TAVIE™ à influencer sur la prise des antirétroviraux. Le groupe expérimental était constitué de 99 personnes suivies à l'Unité hospitalière, de recherche, d'enseignement et de soins sur le sida (UHRESS) du CHUM. Ce groupe a suivi une à quatre sessions à l'ordinateur présentées dans l'intervention virtuelle VIH-TAVIE™. Tant qu'au groupe témoin constitué de 82 personnes suivies au Centre universitaire de santé Mc Gill (CUSM), celui-ci bénéficiait du suivi clinique usuel. Les groupes constitués étaient très hétérogènes sur le plan socio démographique : origine ethnique, état

civil, niveau de scolarité, revenu, âge, nombre d'enfants. Considérant ces différences initiales entre les groupes, l'analyse des données recueillies a nécessité des tests statistiques particuliers. Une prudence est donc de mise pour l'interprétation des résultats obtenus.

Ainsi, comparativement au groupe expérimental, les participants du groupe témoin étaient plus âgés, mariés ou vivaient avec un conjoint, avaient un niveau d'éducation et un revenu plus élevé, avaient plus d'enfants. L'ensemble des deux cohortes regroupait des participants vivant avec le VIH depuis 14 ans en moyenne et prenait des traitements depuis plusieurs années, soit environ 10 ans. Une proportion plus importante de patients du groupe expérimental affirme avoir cessé de prendre leurs médicaments anti-VIH au cours des trois mois précédant l'étude. Dès le départ, l'adhésion à la médication était élevée pour les deux groupes, adhésion dont les taux sont différents de ceux rapportés dans la littérature, soit autour de 62%. Le taux d'adhésion se situait à 79.7% pour le groupe témoin et à 83.5% pour le groupe expérimental. Une amélioration de l'adhésion au traitement après six mois, significativement plus élevée qu'à trois mois pour les deux groupes, a par contre été observée. Les deux groupes ont aussi rapporté beaucoup de symptômes ou d'effets secondaires liés à leur médication. Les participants à l'étude ont également exprimé une bonne attitude à l'égard de leur médication, un sentiment d'auto-efficacité élevé, un faible degré de stress et une perception de soutien social modéré.

Une publication des résultats détaillés de cette étude sera soumise à l'automne 2013.

VIH-MEDIC en ligne : La collecte des données de ce projet, subventionné par le FRQ-S, est toujours en cours. Un partenariat a été établi avec la clinique *L'Actuel* pour accroître le recrutement. Près de 200 participants se sont inscrits en ligne depuis le début du projet. L'étude devrait prendre fin en 2013.

AIDES-TAVIE² : Le contenu de l'intervention est en cours d'élaboration et a nécessité l'expertise de professionnels dans les domaines de l'activité physique, de la cessation tabagique et de la nutrition. Un financement des IRSC (2013-2016) a été obtenu pour procéder à l'évaluation d'AIDES-TAVIE auprès des personnes vivant avec le VIH.

TRANSPLANT-TAVIE : Subventionné par les IRSC, ce projet vise à transférer le concept d'infirmière virtuelle VIH-TAVIE™ à une autre clientèle, soit les patients greffés qui prennent des médicaments antirejet au quotidien. Au cours de la dernière année, cette nouvelle application a été développée impliquant la rédaction, la validation et la scénarisation de 235 pages de contenus cliniques, de 93 pages Web, de 48 narrations, de 58 fichiers PDF et de 98 vidéos.

Le financement de la Fondation canadienne du rein permettra d'évaluer l'efficacité de cette intervention virtuelle auprès d'une soixantaine de personnes greffées du rein.

CONDOM-HIM : Suite aux résultats de l'étude pilote financée par le Groupement de recherche interuniversitaire en intervention en sciences infirmières du Québec (GRIISIQ), une demande de

² AIDES-TAVIE : Assistance Interactive à la Diète, l'Exercice et Sans tabac. Traitement, Assistance virtuelle et Enseignement.

financement a été déposée aux IRSC, le 1^{er} mars 2013, pour procéder à une évaluation plus formelle de l'intervention.

TAVIE@COEUR: Au cours de la dernière année, nous avons procédé à l'élaboration et à l'adaptation des contenus cliniques, à la scénarisation et à la production des vidéos de cette nouvelle intervention. Un financement du Réseau de recherche en intervention en sciences infirmières du Québec (RRISIQ) a été obtenu (20 000\$) pour réaliser une étude pilote sous la direction de madame Sylvie Cossette, inf. Ph. D., chercheuse à l'Institut de cardiologie de Montréal.

1.1.2 Les recherches effectuées en collaboration avec d'autres chercheurs

Quelques projets sont en cours dans le domaine du diabète, notamment l'étude visant à vérifier l'existence d'une relation de médiation entre la dépression, les déterminants des comportements de santé et les comportements d'autogestion du diabète (IRSC 2010-2013, Janie Houle et Marie-Dominique Beaulieu) et le projet dirigé par François Boudreau (UQTR, 2011-2014 FRQ-S) visant à évaluer les effets d'interventions interactives assistées par les TIC sur l'adoption de l'activité physique chez les personnes diabétiques. Aussi, un financement catalyseur des IRSC a été octroyé (Boudreau F. 2013-2014) pour l'étude suivante : *Feasability and efficacy of a computer tailoring physical activity intervention to promote self-management of CVC risk factors : a pilot study.*

Le supplément pour l'application des connaissances, octroyé par les IRSC (Otis, J.), a permis de développer des outils liés au transfert du programme « Pouvoir partager/Pouvoirs partagés ».

La collecte de données du projet LYMPHEDUC-TAVIE se poursuit (Dubois, S.). Ce projet a fait l'objet de présentations au 5e Congrès mondial du Secrétariat des infirmières et infirmiers de l'espace francophone à Genève en mai 2012 et au Congrès de l'Ordre des infirmières et infirmiers du Québec en octobre 2012 à Montréal.

Plusieurs projets sont en voie d'être finalisés, notons entre autres :

- le projet portant sur la pénurie des effectifs dans le secteur de la santé et des technologies de l'information et des communications. Quatre articles sur ce sujet ont déjà été publiés ou sont sous presse ;
- le projet international : *Étude des facteurs psychosociaux en lien avec l'adhésion thérapeutique et de l'expérience de vie d'adolescents vivant avec le VIH à Sao Paulo au Brésil* se poursuit. La collecte de données est complétée et un rapport d'étapes a été soumis à l'Agence Nationale de recherche en santé (ANRS-France) ;
- l'évaluation d'interventions Web visant à réduire la consommation de cannabis chez les jeunes s'est terminée en 2013. L'analyse des données est complétée et la rédaction d'articles est en cours ;
- le projet intitulé *Assessing the evolution of primary healthcare organisations and their performance (2005-2010) in two regions of Quebec province* est dans sa phase de diffusion.

Les noms des chercheurs et des organismes de financement associés à ces projets sont inscrits à l'**annexe 1**, de même que les détails relatifs à l'ensemble des projets de recherche incluant les montants attribués.

1.1.3 Valorisation du concept d'infirmière virtuelle TAVIE™

L'équipe a rencontré, à plusieurs reprises au cours de l'année 2012-2013, les représentants de la Société de gestion et de valorisation *Univalor* ainsi que l'entreprise *360Medlink*, société spécialisée dans la création de logiciels en santé et dans le domaine pharmaceutique. Une entente devrait être négociée en 2013 pour permettre à cette compagnie de valoriser et de commercialiser les applications Web du concept d'interventions de l'infirmière virtuelle TAVIE™.

1.2 PUBLICATIONS

Plus d'une quinzaine de publications ont été publiées ou sont sous presse dont huit ont été produites par des étudiants sous la supervision de la titulaire. La majorité de ces publications traitent de l'évaluation des interventions virtuelles réalisées au sein de la Chaire et de l'influence des technologies de l'information et des communications sur la profession infirmière.

Le projet VIH-TAVIE™ a fait l'objet de deux publications en 2012 ; l'une porte sur la description du protocole de recherche qui a été publié dans la revue *TRIALS* (Côté et al. 2012 ; 13: 87) et l'autre présente les résultats liés à l'acceptabilité et à la faisabilité de l'intervention virtuelle VIH-TAVIE™ auprès des personnes vivant avec le VIH qui gèrent leur thérapie au quotidien. Cet article est paru dans la revue *Journal of Telemedicine and Telecare* (Côté J. et al. 2012 ; 18 : 409-412).

Le concept d'infirmière virtuelle TAVIE™ et ses diverses applications ont été résumés et produits sous la forme d'un portfolio afin de présenter succinctement les projets de recherche en cours. La diffusion de ce portfolio, produit en français et en anglais, s'est faite à Boston lors du congrès international *Medicine 2.0'12* où la Chaire a tenu un kiosque. Ce portfolio est accessible en fichier PDF sur le site Web de la Chaire : www.crsi.umontreal.ca (section : « autres Publications »).

L'**annexe 2** présente de plus amples détails sur les publications produites au cours de l'année.

1.3 COMMUNICATIONS

Quelques communications ont été présentées à des congrès internationaux dont celui du Secrétariat international des infirmières et infirmiers de l'espace francophone (SIDIEF) qui s'est déroulé à Genève du 20 au 24 mai 2012 et au *5th World Congress on Social Media, Mobile Apps, and Internet/Web 2.0 in Health, Medicine and Biomedical Research*, tenu à Boston les 15 et 16 septembre 2012.

La titulaire a aussi été invitée à titre d'expert à émettre son avis sur l'utilisation des technologies en santé par le Comité permanent à la santé de la Chambre des communes à Ottawa le 1^{er} novembre 2012. Un mémoire a été présenté à cette fin pour soutenir les travaux de ce Comité. Il peut être consulté en ligne sur le site Web de la chaire (www.crsi.umontreal.ca). Divers experts Canadiens ont aussi été invités à exposer leurs points de vue sur divers sujets liés à ces travaux, notamment les prestations de soins et de services, le E-santé et la télémédecine, les dispositifs novateurs dans le

domaine pharmaceutique, la génomique, la nanotechnologie, la robotique, la formation des professionnels de la santé, l'évaluation et la promotion des innovations.

La liste des communications est présentée à l'**annexe 3**.

1.4 PARTICIPATION À DES COMITÉS

En raison de l'acceptation d'un nouveau mandat au RRISIQ, madame Côté a dû se retirer de la direction du Comité scientifique du Réseau Sidami FRQ-S qu'elle assumait depuis 2011. Elle assume maintenant la co- direction du regroupement de recherche « Gestion des maladies chroniques » de ce Réseau RRISIQ.

Notons que la titulaire a aussi été membre du Comité évaluateur du FRQ-S pour le programme de bourses de doctorat (2013-2014).

L'**annexe 4** présente l'ensemble des activités d'expertise scientifique et professionnelle de la titulaire.

1.5 FORMATION DES ÉTUDIANTS ET ACTIVITÉS DE MENTORAT

En 2012-2013, la titulaire a supervisé six étudiants inscrits aux études supérieures de la Faculté des sciences infirmières de l'Université de Montréal dont deux au doctorat et quatre à la maîtrise. Deux de ces étudiants ont obtenu leur diplôme de 2^e cycle en sciences infirmières en 2012, notamment mesdames Muleka Ngenda Muadi et Élisabeth Brillon.

La Chaire a accueilli son premier étudiant au doctorat en co-tutelle France Québec en la personne de monsieur Sébastien Colson de l'Université de la Méditerranée, France. Son projet portera sur le développement et l'évaluation d'une intervention d'éducation thérapeutique pour les enfants diabétiques et de son impact sur leur qualité de vie.

Madame Élisabeth Brillon, M.Sc.inf (2012) débutera ses études doctorales en 2013. Le but de son projet est d'élaborer et d'appliquer, auprès de Canadiens porteurs d'hépatite C chronique ou de porteurs potentiels du VHC, un programme d'accompagnement éducatif et clinique en mode numérique.

L'**annexe 5** présente les étudiants et les activités d'encadrement pédagogique de la titulaire.

2. LES COMITÉS DE LA CHAIRE

2.1 Un Comité de gestion diligent et prudent

Tel que prévu à son mandat, le Comité de gestion a tenu deux réunions au cours desquelles il a, entre autres :

- adopté le rapport annuel 2011-2012 ;
- adopté le bilan financier 2011-2012 et le budget annuel 2012-2013 autorisant une demande d'emprunt ;
- échangé sur les avantages et les inconvénients du placement en capitalisation des dons reçus et sur différentes stratégies pour assurer un budget de fonctionnement minimal ;
- pris connaissance de la grande campagne de financement de l'Université de Montréal, de la Polytechnique et des HEC.
- approuvé les objectifs annuels 2012-2013 de la Chaire ;
- sollicité une rencontre avec des représentants d'*Univalor* et du secteur de la Valorisation – recherche du CRCHUM pour mieux cerner les enjeux liés aux déclarations d'inventions, à l'enregistrement de brevet, à la commercialisation potentielle des produits issus de la recherche, etc.

Les noms des membres du Comité de gestion en poste au cours de l'année sont présentés à l'**annexe 6**.

2.2 Un Comité scientifique en disponibilité

Deux membres de ce Comité, Dr Michel Roger et madame Karine Nour ont accepté de renouveler leur mandat au sein du Comité scientifique.

Le départ à la retraite de madame Louise Marie Lessard, conseillère en soins spécialisés-évaluation de la qualité au CHUM, a laissé un poste vacant au sein du Comité. Sa remplaçante sera désignée par la directrice des soins infirmiers du CHUM au cours de l'année. Nous remercions madame Lessard pour la qualité de ses interventions et pour sa disponibilité au cours de son mandat. Sa contribution a grandement été appréciée.

Aucun concours de bourses n'a eu lieu en 2012-2013, conséquemment le Comité scientifique n'a tenu aucune réunion.

À l'**annexe 6** sont présentés les noms des membres du Comité scientifique.

3. RESSOURCES HUMAINES ET MATÉRIELLES

3.1 Quelques départs et une nouvelle arrivée!

Certains membres de l'équipe ont quitté cette année en raison de la fin des travaux de certains projets de recherche. Il s'agit des assistantes de recherche suivantes, **Anissa Adouane**, candidate au doctorat en sciences sociales de l'Université du Québec à Montréal et **Georgette Nahas**, M. Sc. inf. qui ont participé activement aux processus de collecte d'informations et de validation des données, notamment du projet VIH-TAVIE. Leur contribution à l'avancement des travaux mérite d'être soulignée et des remerciements leurs sont offerts pour le respect démontré envers les participants et les collaborateurs à ces études, ainsi que pour la qualité des informations recueillies et la confidentialité assurée à celles-ci.

Madame **Émilie Hudson**, étudiante en soins infirmiers au CEGEP John Abbott, s'est jointe à l'équipe en mai 2012, à titre d'assistante de recherche, pour le projet VIH Medic en ligne. Elle soutient, selon les besoins, la coordonnatrice de ce projet pour le suivi des participants en ligne (de l'inscription des participants à l'étude jusqu'à la dernière étape (à six mois) où ceux-ci complètent le dernier questionnaire). Elle établit aussi des liens avec des collaborateurs de Toronto pour optimiser le recrutement de participants anglophones.

3.2 Des coordonnatrices axées sur la rigueur et la qualité

Madame **Geneviève Rouleau**, coordonnatrice des projets de recherche et la coordonnatrice de la Chaire, madame **Diane Saulnier**, ont consacré beaucoup d'énergie au développement minutieux et rigoureux de nouvelles interventions virtuelles (ex : TRANSPLANT-TAVIE et TAVIE@COEUR). La qualité des contenus développés et la scénarisation minutieuse permettent de réduire considérablement le temps de correction et facilitent grandement la validation demandée aux équipes professionnelles des divers milieux cliniques impliqués dans les projets.

Ces deux coordonnatrices ont également soutenu la titulaire de la Chaire dans le cadre de plusieurs demandes de subventions effectuées en cours d'année, ainsi que pour des publications et des communications présentées à divers auditoires. Madame Rouleau participe également au nouveau projet intitulé AIDES-TAVIE où son implication est fort appréciée.

3.3 Un déménagement en vue !

L'équipe de la Chaire a assisté aux différentes rencontres organisées par la direction du CRCHUM en prévision du déménagement prévu à l'automne 2013 dans le nouvel édifice du Centre de recherche du CHUM. Considérant que les nouveaux espaces du CRCHUM disposeront des équipements et du mobilier nécessaire pour la relocalisation de l'équipe de la Chaire, des démarches ont été entreprises pour vendre le mobilier de bureau acquis en 2006. L'archivage des documents a débuté et l'équipe participe à la planification des changements en cours. Des remerciements sont offerts à la direction du CRCHUM pour les informations rassurantes transmises régulièrement.

3.4 Une participation continue de l'équipe de la Chaire aux activités de la Faculté des sciences infirmières de l'université de Montréal et du CRCHUM

Dans le cadre du colloque Alice Girard 2012, l'équipe de la Chaire a tenu un kiosque d'informations. Cet événement a permis à plus de 250 participants d'assister aux différentes conférences et séances d'affiches produites par les étudiants de la Faculté. La titulaire et la

coordonnatrice de la Chaire ont également participé à la soirée des donateurs pour leur rendre hommage et les remercier de leur soutien et de leurs contributions.

Les membres de l'équipe de la Chaire ont par ailleurs maintenu leur engagement envers le CRCHUM soit en contribuant financièrement ou en participant au Défi caritatif de la Banque Scotia-CRCHUM (course de 5km) et au bal « Grand Labo», activités organisées dans le but de recueillir des fonds pour soutenir les activités de recherche et les étudiants du CRCHUM.

Annexes

ANNEXE 1 - RECHERCHES

1.1 Bourse de carrière

2009-2013	Fonds de la recherche en santé du Québec (FRQ-S) Chercheur-boursier clinicien junior 2	
2013-2017	Fonds de la recherche du Québec en santé (FRQ-S) Chercheur-boursier clinicien senior Évaluation d'interventions virtuelles visant à soutenir les personnes vivant avec une maladie chronique à gérer leur thérapie au quotidien.	

1.2 Projets de recherche subventionnés

2013-2018 IRSC Team Grant-HIV/AIDS and comorbidities Co-chercheur Chercheur principal : Lesley Fellows Understanding and Improving Brain in HIV	2 500 000\$
2013-2018 IRSC Team Grant-HIV/AIDS and comorbidities Co-chercheur Chercheur principal : Cécile Tremblay Determinants of increased risk of cardio-vascular diseases in HIV-infected individuals	2 500 000\$
2013-2016 IRSC Chercheur principal Evaluation of a tailored virtual intervention as an instrument of prevention and therapeutic support to improve the health of PLHIV and reduce comorbidity associated with HIV (AIDES-TAVIE)	318 024\$
2013-2015 Fondation Canadienne du Rein Chercheur principal Évaluation d'une intervention virtuelle, TRANSPLANT-TAVIE, visant à optimiser l'adhésion aux médicaments antirejet chez les personnes greffées	98 320\$

2013-2014

RRISIQ

Projet Pilote

20 000\$

Co-chercheur

Chercheur principal : Sylvie Cossette

Étude de faisabilité de la mise en place d'une intervention infirmière virtuelle de soutien à la prise de la médication cardiaque TAVIE@COEUR chez une clientèle coronarienne durant et après l'hospitalisation

2013-2014

IRSC

Subvention catalyseur cybersanté

99 800\$

Co-chercheur

Chercheur principal : François Boudreau

Feasibility and efficacy of a computer tailoring physical activity intervention to promote self-management of CVC risk factors : a pilot RCT

2012-2014

FRQ-S

500 000\$

Infrastructure Réseau - RRISIQ

Co-chercheur

Chercheurs principaux : Sylvie Cossette, Nancy Feeley

2012-2013

IRSC

74 448 \$

Supplément pour l'application des connaissances

Chercheur principal

Transfert d'une application Web : VIH-TAVIE à TRANSPLANT-TAVIE

2012-2013

IRSC

Supplément pour l'application des connaissances

99 000\$

Co-chercheur

Chercheur principal : Joanne Otis

Application des connaissances PAR et POUR les FVVIH dans le cadre de l'évaluation du programme « Pouvoir partager/Pouvoirs partagés ».

2011-2014

Fonds de recherche du Québec-Santé

Subvention à la recherche en santé des populations

230 743\$

Co chercheur

Chercheur principal : François Boudreau

Adoption de l'activité physique régulière chez les personnes atteintes de diabète de type 2 : efficacité d'interventions interactives et en temps réel à l'aide des technologies de l'information.

2011-2013	
GRIISIQ	
Projet Pilote	15 000\$
Co chercheur	
Chercheur principal : Sylvie Dubois	
Développement d'une stratégie éducative Web et évaluation des effets auprès des femmes diagnostiquées d'un cancer des organes génitaux à risque de lymphœdème secondaire des membres inférieurs.	
2011-2012	99 956\$
Instituts de recherche en santé du Canada	
Subvention de catalyseur : VIH/SIDA et comorbidités	
Chercheur principal	
VIH et prévention des comorbidités : adapter et valider une intervention virtuelle visant à réduire les facteurs liés au MCV et au diabète chez les PVVIH	
2010-2013	
Instituts de recherche en santé du Canada	
Programme PASS	180 000\$
Co-chercheur	
Chercheur principal : Marie-Pierre Gagnon	
La pénurie des effectifs dans le secteur de la santé et des technologies de l'information et des communications.	
2010-2013	
Instituts de recherche en santé du Canada	
Subvention de fonctionnement	270 479\$
Co-chercheur	
Chercheurs principaux : Marie-Dominique Beaulieu et Janie Houle	
2010-2012	
Agence National de recherche sur le SIDA (ANRS)	
Subvention de fonctionnement	170 000
Co-chercheur	(euros)
Chercheurs principaux : Philippe Delmas, Éliane Galano	
Étude des facteurs psychosociaux en lien avec l'adhésion thérapeutique et de l'expérience de vie d'adolescents vivant avec le VIH à Sao Paulo au Brésil	
2010-2012	
Santé Canada	
Fonds des initiatives communautaires de la stratégie antidrogue	326 321\$
Collaboratrice scientifique	
Chercheur principal : Hélène Gagnon	
Développement, implantation et évaluation d'un projet pilote d'interventions visant à réduire la consommation de cannabis chez les jeunes de 18 à 24 ans qui fréquentent les centres d'éducation aux adultes du Québec.	

2010-2012

Programa Nacional de HIV/Aids/Dst, Ministère de la Santé, Brésil

Subvention de fonctionnement

240 040R\$

Co-chercheur

Chercheur principal : Éliane Galano

Estudo longitudinal multicêntrico sobre adesao ao tratamento de adolescentes.

2009-2012

2009-2012

Instituts de recherche en santé du Canada

Programme PASS

349 729\$

Co-chercheur

Chercheurs principaux : Jean-Frédéric Lévesque et Raynald Pineault

Assessing the evolution of primary healthcare organisations and their performance (2005-2010) in two regions of Quebec province: Montréal and Montérégie.

2008-2012

Fonds de la recherche du Québec - Santé

Subvention de recherche en santé des populations

229 160\$

Chercheur principal

Évaluation d'une intervention virtuelle (application Web) visant à optimiser la prise des antirétroviraux auprès des personnes vivant avec le VIH.

VALORISATION DES CONNAISSANCES

2012-2013

Projets de diffusion subventionnés-RRISIQ

Co-chercheur

Chercheur principal : Dubois S et al.

4 460\$

Café scientifique : Connaître, reconnaître et gérer le lymphœdème lié aux traitements contre le cancer.

1.3 Subventions demandées

15 mai 2013

IRSC

Chercheur principal

Développement, évaluation et transfert d'interventions personnalisées en cybersanté pour soutenir l'autogestion des soins auprès des personnes qui présentent un diabète de type 2 (lettre d'intention).

Sept-2012/Mars-2013 IRSC

Chercheur principal

Evaluation of a tailored virtual intervention as an instrument of prevention and therapeutic support to improve the health of PLHIV and reduce comorbidity associated with HIV (subvention obtenue).

- 1^{er} mars 2013 **IRSC**
Co-chercheur principal
 Condom-HIM: tailored internet-based intervention to increase condom use among HIV-positive men having sex with men (subvention non obtenue).
- 1^{er} février 2013 **IRSC**
Co-chercheur
Chercheur principal: Marie-Pierre Gagnon
 Utiliser les TIC pour soutenir les pratiques infirmières dans les régions périphériques (subvention non obtenue).
- 1^{er} novembre 2012 **IRSC (Programme PASS)**
Chercheur principal
 Évaluation d'une intervention virtuelle, TRANSPLANT-TAVIE, visant à optimiser l'adhésion aux médicaments antirejet chez les greffées (subvention non obtenue).
- 1^{er} novembre 2012 **IRSC (Programme PASS)**
Co-chercheur
Chercheur principal : Marie-Pierre Gagnon
 Optimisation des démarches de révision et d'implantation des méthodes de soins interactives auprès d'infirmières en contexte hospitalier – OPTIMI (subvention non obtenue).
- 16 octobre 2012 **IRSC**
Chercheur principal
 Développement et évaluation d'un outil virtuel personnalisé de soutien à l'autogestion des soins auprès des personnes qui présentent un diabète de type 2. (subvention non obtenue)
- Septembre 2012 **FRQ-S**
Co-chercheur
Chercheur principal : Céline Gélinas
 Un programme d'intervention pour faciliter la transition de patients blessés médullaires et leur famille lors du transfert des soins critiques à l'unité de traumatologie: Une étude quasi-expérimentale (lettre d'intention non retenue)

ANNEXE 2 - PUBLICATIONS

2.1. Articles sous presse ou publiés

(Les noms précédés d'un astérisque correspondent aux étudiants sous la direction de la titulaire)

*Miranda, J., **Côté, J.**, et al. A randomized control trial of an internet-based intervention to increase condom use among HIV-positive men who have sex with men: protocol for the Condom-HIM intervention. *Journal of Medical Internet Research* (sous presse).

*Gagnon, H., **Côté, J.**, Tessier, S., & April, N. Développement d'une plateforme Web pour réduire l'usage du cannabis chez les jeunes adultes. *Drogues, Santé, Société* (sous presse).

Gagnon, M-P., Paré, G., Breton, E., Courcy, F., **Côté, J.**, Trépanier, A., & Fortin, J-P. L'influence des technologies de l'information et des communications sur le maintien en poste des infirmières. *Revue de Santé publique* (sous presse).

Mbemba, G., Gagnon, M-P., Paré, G., **Côté, J.** Interventions for Supporting Nurse Retention in Rural and Remote Areas: An Umbrella Review. *Human Resource Health, BMC* (sous presse).

*Martorella, G., **Côté, J.**, Choinière, M., SOULAGE-TAVIE: development and validation of a virtual nursing intervention to promote self-management of postoperative pain after cardiac surgery. *Computers informatics Nursing*, 31(4), 189-197.

Trépanier, A., Gagnon, M-P., Mbemba, G.C.I., **Côté, J.**, Paré, G., Fortin, J-P., Duplâa, E., Courcy, F. (2013) Factors associated with intended and effective settlement of nursing students and newly graduated nurses in a rural setting after graduation: A mixed-methods review. *International Journal of Nursing Studies*, 50(3), 314-325.

Gélinas, C., Arbour, C., Michaud, C., Robar, L., **Côté, J.** (2012) Patients, families and nurses' perspectives of non-pharmacological interventions for pain management in the ICU: A qualitative descriptive study. *Nursing in Critical Care*. doi: 10.1111/j.1478-5153.2012.00531.x

*Rouleau, G., Côté, J., Cara, C. (2012). Disclosure experience in a convenience sample of Quebec-born women living with HIV: a phenomenological study. *BMC Women and Health*. 12 (37), 10.1186/1472-6874-12-37

*Martorella, G., **Côté, J.**, Racine, M., Choinière, M. (2012) A web-based nursing intervention for the self-management of pain after cardiac surgery: A pilot randomized controlled trial. *Journal of Medical Internet Research*, 14(6): e177

Côté, J. Godin, G., Guéhéneuc, Y-G., Rouleau, G., Ramirez-Garcia, P., Otis, J., Tremblay, C., Fadel, G. (2012) Evaluation of a real-time virtual intervention to empower persons living with HIV for therapy self-management: study protocol for an online randomized controlled trial. *TRIALS*, 13(187).

Côté, J., Rouleau, G., Godin, G., Ramirez-Garcia P., Guéhenec' Y-G., Nahas' G., Tremblay, C., Otis, J., Hernandez, A. (2012) Acceptability and feasibility study of a virtual intervention to help persons living with HIV manage their daily therapies. *Journal of Telemedicine and Telecare*. 18, 409-412.

Gagnon, J. et al **Côté, J.** (2012) Perceptions de l'arrêt de la dialyse et des traitements de maintien de la vie chez la clientèle québécoise en hémodialyse hospitalière : comparaison selon l'âge. *Revue canadienne du vieillissement*. 31(4), 435-444.

Beaulieu, M., Otis, J., Blais, M., Godin, G., Cox, J.J., **Côté, J.**, Alary, M., Rouleau, D., Beck, E., Côté, P., Dascal, A., Fréchette, M., Gaul, N., Gélinas, J., Lalonde, R., Lapointe, N., Lavoie, R., Leblanc, R., Machouf, N., Pelletier, R., Toma, E., Trottier, B., Vincelette, J., Zunzunegui, M.V. (2012) A model of quality of life of women living with HIV. *Journal of HIV/AIDS & Social Services*, 11(3), 210-232.

*Gagnon, H., Tessier, S., **Côté, J.**, April, N., Julien, A.S., (2012) Psychosocial factors and beliefs related to intention not to binge drink among young adults. *Alcohol and Alcoholism*, 47(5), 525-532.

*Gagnon, H., **Côté, J.**, April, N., Julien, A.S., Tessier, S. (2012) Predictors of intention not to use cannabis among young adults who attend adult education centers. *Addiction Research and Theory*, 0(0), 1-9.

*Ramirez-Garcia, P., **Côté, J.** (2012) An individualized intervention to foster optimal antiretroviral treatment-taking behaviour among persons living with HIV: A pilot randomized controlled trial. *Journal of the Association of Nurses in AIDS Care*, 23, 220-232.

2.2. Articles soumis dans des revues avec comité de lecture

Nahas, G. et al. **Côté, J.** Social support: moderator or mediator effect on quality of life of persons living with HIV? *Journal of HIV/AIDS & Social Support (soumis)*.

Miranda, J et al. **Côté, J.** The use of intervention mapping in the development of a web-intervention to increase condom use among HIV-positive men having sex with men. *BMC. (soumis)*.

Côté, J., Bourbonnais, A., Ramirez-Garcia, P., Rouleau, G., Couture, M., Nahas, G., Tremblay, C. Living with slow and asymptomatic infection: A psychosocial portrait of cohort of HIV+ slow progressors. *International Journal of Nursing Studies (soumis)*.

Gagnon, M.P. et al. **Côté, J.** Learning organization and nursing practice. *International Journal of Nursing Studies (soumis)*.

Djossa Adoun, S. et al. **Côté, J.** Information and communication technologies for promoting sexual and reproductive health and preventing HIV infection in adolescents and young adults. *Cochrane Database of Systematic Reviews (soumis)*.

2.3. Contributions à un ouvrage collectif

Chaire de recherche du Canada en éducation à la santé de l'Université du Québec à Montréal (2013)

Pouvoir partager/Pouvoirs partagés... Entre femmes, collectif PP/PP, brochure 48 pages. www.pouvoirpartager.uqam.ca.

Gagnon, H., **Côté, J.**, & Godin, G. (2012). La planification des interventions. Les Presses de l'Université de Montréal (Ed.), Les comportements dans le domaine de la santé: comprendre pour mieux intervenir (pp. 109-133). Montréal. (chapitre de livre).

Trépanier A, Gagnon M-P, **Côté J**, Paré G, Fortin J-P. (2013). L'impact potentiel de la télésanté sur le recrutement des infirmières. Michel Houdiard (Ed.), *La télésanté, espoir du monde rural ?* (pp.57-68).

2.4 Rapports- Mémoire

Côté José (2012) *Innovations technologiques en santé...pour des choix éclairés*, mémoire présenté au Comité permanent de la santé de la Chambre des communes du Canada, Chaire de recherche sur les nouvelles pratiques de soins infirmiers, 10 pages.

Côté José (2012) *Technological Health Innovations...for Informed Choices*, Brief to the House of Commons, Ottawa, Standing Committee on Health, 10 pages.

2.5 Autres publications

Univalor (en collaboration avec Côté J. et son équipe) [Adhésion aux traitements : la recherche universitaire et les TIC à la rescousse](#), infolettre VECTOR, Univalor, mai 2013.

Côté J. et al (2013), Portfolio (français et anglais)-Concept d'interventions virtuelles appelé TAVIE, Chaire de recherche sur les nouvelles pratiques de soins infirmiers, six fiches résumés, février.

Saulnier D. (en collaboration **J. Côté**) (2013) José Côté reçoit du Fonds de recherche du Québec en santé (FRQ-S) une bourse de chercheur clinicien sénior, *FACInfo*, juin, p.15.

Saulnier D. (en collaboration **J. Côté**) (2013) De nouveaux projets subventionnés! *FACInfo*, juin, p.15.

Saulnier D. (en collaboration **J. Côté**) (2013) De nouveaux développements pour les interventions virtuelles de soutien destinées aux personnes vivant avec une maladie chronique, *FACInfo*, mars, p.12.

Saulnier D. (en collaboration **J. Côté**) (2013) Une première expérience : la Chaire accueille Sébastien Colson, étudiant au doctorat en cotutelle avec la France, *FACInfo*, mars, p.12.

Saulnier D. (en collaboration **J. Côté**) (2012) Une participation remarquée au congrès *Medicine 2.0'12* à l'université Harvard de Boston. *FACInfo*, novembre, p16.

Saulnier D. (en collaboration **J. Côté**) Une audition devant le Comité permanent de la santé de la Chambre des communes (2012) *FACInfo*, novembre, p16.

Saulnier D. (en collaboration **J. Côté**) (2012) VIH-TAVIE reçoit le prix international Care Challenge de Sanofi dans la catégorie « Coup de pouces-recherche » *FACInfo*, juin 2012, p.16.

Saulnier D. (en collaboration **J. Côté**) (2012) VIH-TAVIE finaliste au concours OCTAS du Réseau TI, *FACInfo*, juin 2012, p.16.

Saulnier D. (en collaboration J. Côté) (2012) Le concept d'intervention infirmière virtuelle « TAVIE » se déploie, *FACInfo*, Mars, p.12.

Saulnier D. (en collaboration J. Côté) (2012) Un projet d'intervention sur le Web réalisé auprès de jeunes adultes par Hélène Gagnon, stagiaire postdoctorale, *FACInfo*, Mars, p. 12.

2.6 Bulletins d'information électroniques, participation à un reportage télévisé

Pouliot Marie-Christine (en collaboration avec José Côté) (2013) *VIH-TA-VIE : Un programme interactif pour mieux outiller les personnes vivant avec le VIH*, parution sur le nouveau site Web de Radio-Canada, <http://surlesetages.radio-canada.ca/presdechezvous-region/7/montreal>.

Schwartz Susan, (2012) Applause: Quebec nurses honoured, *The Gazette*, November 5, 2012
<http://www.montrealgazette.com/life/quebec+nurses+honoured/7497055/story.html> .

Côté J. (2012). Participation au tournage d'un documentaire sur « l'Histoire des infirmières » à paraître sur le canal *Historia* (Martine Breuillaud, réalisatrice).

ANNEXE 3 - COMMUNICATIONS SCIENTIFIQUES ET PROFESSIONNELLES

3.1 Communications scientifiques présentées (ou acceptées)

Payne, J. Gagnon, M-P., Fortin, J-P., Paré, G., **Côté, J.** L'effet des TIC sur la pratique infirmière dans le cadre d'une organisation apprenante en région éloignée. MEDINFO 2013, 14th World Congress on Medical and Health Informatics, 20-23 august 2013, Copenhagen, Denmark.

Payne, J. Gagnon, M-P., Fortin, J-P., Paré, G., **Côté, J.** L'effet des TIC sur la pratique infirmière dans le cadre d'une organisation apprenante en région éloignée. XXIVième Congrès de L'ALASS (Association Latine pour l'Analyse des Systèmes de Santé). 29-31 août 2013, Rennes.

Rouleau, G., **Côté, J.**, & Cara, C. Comment les femmes séropositives du Québec vivent-elles leur dévoilement? 10e symposium des infirmières sur le VIH/sida, 22 novembre 2012, Montréal.

Machado, D., Galano, E., Silvain, H., Delmas, P., Tancredi, M., **Côté, J.**, et al. Adesão auto-referida ao tratamento antirretroviral e achados clínico-laboratoriais em adolescentes vivendo com HIV/Aids. 17º Congresso Brasileiro de Infectologia Pediátrica, 10 au 13 octobre/2012, Rio de Janeiro.

Machado, D., Galano, E., Silvain, H., Delmas, P., Tancredi, M., **Côté, J.**, et al. Avaliação da depressão em adolescentes infectados pelo HIV. 17º Congresso Brasileiro de Infectologia Pediátrica, 10 au 13 octobre/2012, Rio de Janeiro.

Côté, J., Rouleau, G., Guéhéneuc, Y.G., Godin, G., Hernandez, A., Ramirez-Garcia, P., Martorella, G., Cossette, S. Virtual Nursing Interventions: Tailored Real-Time Support for People Living with a Chronic Health Problem. 5th World Congress on Social Media, Mobile Apps, and Internet/Web 2.0 in Health, Medicine and Biomedical Research. September 15-16, 2012, Boston, United States.

Machado, D., Galano, E., Silvain, H., Delmas, P., Tancredi, M., **Côté, J.**, et al. Self-report adherence, clinical, and laboratory findings in Brazilian adolescents on HAART: The adoliance project. 7th International Conference on HIV Treatment and Prevention Adherence, June 3-5, 2012, Miami Beach, Florida.

Côté, J., Bourbonnais, A., Ramirez-Garcia, P. VIH-TAVIE et l'expérience de personnes vivant avec le VIH. 5^e Congrès mondial du Secrétariat des infirmières et infirmiers de l'espace francophone, 20-24 mai 2012, Genève.

Rouleau, G., **Côté, J.**, Guéhéneuc, YG. VIH-MEDIC en ligne: Une façon différente de faire la recherche en sciences infirmières. 5^e Congrès mondial du Secrétariat des infirmières et infirmiers de l'espace francophone, 20-24 mai 2012, Genève.

Massie, L., Otis, J., Côté, F., **Côté, J.**, Mensah, M.N., Lévy, J., Fernet, M. Co-production d'un programme d'*empowerment* PAR et POUR les femmes vivant avec le VIH (FVVIH) sur la question du partage de son statut sérologique au VIH : la valeur de la recherche communautaire, ACFAS, mai 8-10, 2012, Montréal.

3.2 Présentation sur invitation

Côté, J., Rouleau. G. et al. *Le concept d'infirmière virtuelle TAVIE et sa plateforme*. Présentation effectuée devant le groupe *Innocentre Québec*, 14 mars 2013, Montréal.

Côté, J., Rouleau. G. VIH-MEDIC en ligne: Les défis d'un essai randomisé réalisé via le Web. Centre de recherche du centre hospitalier de l'Université de Montréal (CRCHUM), Présentation Axe Systèmes de soins et services, 5 décembre 2012, Montréal.

Côté, J., Rouleau, G., Ramirez-Garcia, P., Guéhéneuc, Y.G., Godin, G., Hernandez, A. VIH-TAVIE™: Tailored Virtual Support for Better Self-Management of Antiretroviral Therapy. 5th World Congress on Social Media, Mobile Apps, and Internet/Web 2.0 in Health, Medicine and Biomedical Research. September 15-16, 2012, Boston, United States.

Côté J., Saulnier D., Présentation du mémoire intitulé « Innovations technologiques en santé...pour des choix éclairés » lors des audiences du Comité permanent de la santé de la Chambre des communes à Ottawa, le 1er novembre 2012.

Côté J. (2012) Vivre avec une maladie chronique : un soutien infirmier virtuel avec VIH-TAVIE, Bulletin S@voir inf. Lauréats des prix Care Challenge 2011-2012, Automne 2012, p 6. http://www.sidiief.org/~media/Files/7_0_Publications/7_1_PublicationsSIDIIEF/7_1_4_SavoirInf/2012Automne.ashx .

3.3 Reconnaissance -hommage

Le projet VIH-TAVIE™ a été retenu (2013) par la *Fondation internationale Millenia2015* pour illustrer la solidarité numérique féminine dans le domaine de la télésanté.

ANNEXE 4 - ACTIVITÉS D'EXPERTISE SCIENTIFIQUE ET PROFESSIONNELLE

4.1 PARTICIPATION À DES COMITÉS DE LA FSI

Membre du Comité de gestion pédagogique 3^{ième} cycle (2012-2015)

Membre du Comité conjoint étudiants/professeurs des cycles supérieurs (2012-2015)

Membre du Comité de la recherche (depuis 2008...)

Membre du Comité du Regroupement des diplômé(e)s de la Faculté (depuis 2010 ...)

4.2 PARTICIPATION À DES COMITÉS DE RECHERCHE

Co-responsable, Regroupement Gestion maladies chroniques, Réseau RRISIQ du FRQ-S (2012-2014)

Membre du Comité scientifique du Réseau Sidami du FRQ-S (2011-2012)

Membre, Comité évaluateur du FRQ-S, Programme de bourses doctorat, concours 2012-2013.

4.3 PARTICIPATION À L'ÉVALUATION D'ARTICLES DE REVUES SCIENTIFIQUE ET PROFESSIONNELLE, CONGRÈS

Agent réviseur de façon ponctuelle pour les revues suivantes : *AIDS Patient Care and STDs*, *AIDS Behavior*, *Revue Canadienne de Santé Publique*, *Canadian Journal of Nursing Research*, *Perspective Infirmière*.

4.4 AFFILIATION DE RECHERCHE ET PROFESSIONNELLE

Chercheur régulier au Centre hospitalier de l'Université de Montréal (CHUM)

Chercheur régulier au secteur Sciences cliniques de Réseau SIDA et Maladies Infectieuses FRQ-S

Chercheur du Réseau de recherche interuniversitaire en interventions en sciences infirmières du Québec (RRISIQ)

Chercheur associé à l'Institut de recherche en santé publique de l'Université de Montréal (IRSPUM)

ANNEXE 5 - ACTIVITÉS DE FORMATION ET DE MENTORAT

5.1. Direction d'étudiants aux cycles supérieurs

Troisième cycle

2013- en cours **Élizabeth Brillon**

Élaborer et appliquer, auprès de Canadiens porteurs d'hépatite C chronique ou de porteurs potentiels du VHC, un programme d'accompagnement éducatif et clinique en mode numérique.

2012- en cours **Sébastien Colson**

Éducation thérapeutique des enfants diabétiques : Impact sur la qualité de vie.

Co-tutelle, en Santé Publique à l'Université de la Méditerranée (France) et en Sciences Infirmières à l'Université de Montréal.

2007- en cours **Randa Atallah.**

Intervention infirmière d'éducation thérapeutique, en vue d'améliorer l'observance thérapeutique des personnes atteinte de diabète type 2.

Collecte des données en cours

Deuxième cycle

2010- en cours **Michelle Dubé**

Les attitudes et les croyances des infirmières face au dossier électronique.

Mémoire

2009- 2012 **Muleka Ngenda Muadi**

Stratégies de prévention et contrôle des infections portant sur l'hygiène corporelle des patients auprès des infirmières et préposés aux bénéficiaires d'une unité de médecine interne.

Prévention des infections - Stage.

Bourse de l'OIIQ.

Grade de maîtrise obtenu

2008- 2012 **Élizabeth Brillon**

Co-construction d'activités actualisant un programme d'éducation en prévention et contrôle des infections à partir d'une approche visant l'acquisition de compétences et d'*empowerment*.

Prévention des infections – Stage

Grade de maîtrise obtenu

2006- en cours **Mélanie Charron**

Dépistage et hépatite C

Mémoire.

5.2. Participation à des jurys et examens de synthèse

Doctorat (à titre d'évaluateur externe)

Danielle Boucher

Développement, mise en œuvre et évaluation d'une intervention ciblée visant à promouvoir la consommation de légumes et de fruits chez des collégiens au Québec

Faculté des sciences infirmières

Université Laval

Avril 2013

Examen de synthèse (à titre de président rapporteur)

Marie-Hélène Goulet

Recension critique sur les études évaluant des interventions de réduction de mesure de contrôle et choix d'une approche conceptuelle.

Faculté des sciences infirmières

Université de Montréal

Avril 2013

ANNEXE 6 - LES MEMBRES DES COMITÉS DE LA CHAIRE

6.1 Le Comité de gestion de la Chaire

Le Comité de gestion de la Chaire est composé, en 2012-2013, de (par ordre alphabétique) :

Madame **Louise Bellerose Krivicky**, conseillère en développement, Faculté des sciences infirmières et Bureau du développement et des relations avec les diplômés, Université de Montréal

Monsieur **Denis Côté**, directeur général, Corporation Baxter

Madame **José Côté**, titulaire de la Chaire

Madame **Sylvie Dubois**, directrice des soins infirmiers, Centre hospitalier de l'Université de Montréal (CHUM)

Madame **Francine Girard**, doyenne de la Faculté des sciences infirmières de l'Université de Montréal et présidente du Comité

Madame **Judith Leprohon**, directrice scientifique, membre substitut à madame **Carole Mercier**, Secrétaire générale, Ordre des infirmières et infirmiers du Québec

Dr François Lespérance, directeur général adjoint-affaires médicales-académiques, CHUM

Madame **Pascale Maltais**, administratrice, Bureau de la recherche, développement et valorisation, Université de Montréal

Madame **Diane Saulnier**, coordonnatrice de la Chaire et secrétaire du Comité

6.2 Le Comité scientifique de la Chaire

Le Comité scientifique de la Chaire est composé, en 2012-2013, de (par ordre alphabétique) :

Madame **José Côté**, titulaire de la Chaire, présidente du Comité

Madame **Louise Marie Lessard**, conseillère en soins spécialisés et en évaluation de la qualité des soins- CHUM

Madame **Kareen Nour**, Agente de planification, de programmation et de recherche à la Direction de santé publique de Montérégie, chercheuse associée au CREGÉS et professeure adjointe de clinique, Faculté de médecine, Université de Montréal

Dr **Michel Roger**, chercheur-CRCHUM (Microbiologie-VIH-sida) et représentant du Dr **Jacques Turgeon**, Directeur du Centre de recherche-CHUM

Madame **Diane Saulnier**, coordonnatrice de la Chaire, secrétaire du Comité.