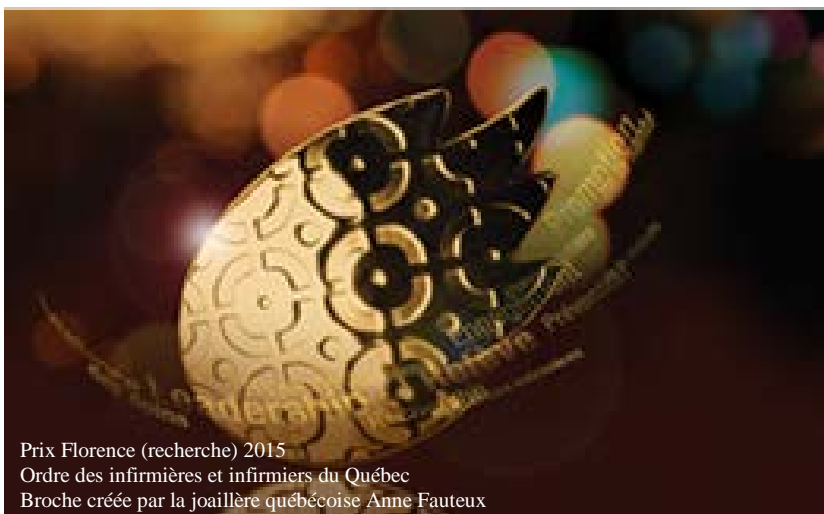




Chaire de recherche  
sur les nouvelles pratiques  
de soins infirmiers



Prix Florence (recherche) 2015  
Ordre des infirmières et infirmiers du Québec  
Broche créée par la joaillière québécoise Anne Fauteux

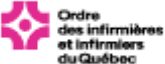
## RAPPORT ANNUEL 2015-2016

# DES INTERVENTIONS EN CYBERSANTÉ 10 ANS DE RECHERCHE RECONNUS

Université de Montréal  
2375, chemin Côte Ste-Catherine  
Montréal (Québec) H3T 1A8  
Téléphone : 514 343-7156  
[www.crsi.umontreal.ca](http://www.crsi.umontreal.ca)

CRCHUM – Pavillon S, Tour St-Antoine  
850, rue St-Denis, Bureau S03-422  
Montréal (Québec) H2X 0A9  
Téléphone : 514 890-8000 poste 12744

**Baxter**



## TABLE DES MATIÈRES

DES INTERVENTIONS EN CYBERSANTÉ 10 ANS DE RECHERCHE RECONNUS!.....	5
<b>1. LES ACTIVITÉS DE RECHERCHE</b> .....	7
1.1. Un troisième mandat confié à la titulaire de la Chaire.....	7
1.2. Un programme de recherche élargi (2015-2020).....	7
1.3. Les publications : le reflet d'une grande productivité scientifique.....	13
1.4. Des communications diffusées au plan national et international.....	13
1.5. Prix et hommages : des reconnaissances soulignant l'innovation.....	14
1.6. La représentation à des comités : un partage de connaissances.....	15
1.7. Une relève d'ici et d'ailleurs.....	15
<b>2. LES COMITÉS DE LA CHAIRE</b> .....	17
2.1. Le Comité de gestion se renouvelle.....	17
2.2. Le Comité scientifique : un soutien à la titulaire.....	18
<b>3. LES RESSOURCES HUMAINES ET MATÉRIELLES</b> .....	19
3.1. Une transition de rôles et de responsabilités réussie au sein de l'équipe.....	19
3.2. Un projet contractuel complété.....	20
3.3. La refonte du site Web de la Chaire : une nécessité.....	20
<b>ANNEXES</b> .....	21
ANNEXE 1 RECHERCHES.....	23
ANNEXE 2 PUBLICATIONS.....	27
ANNEXE 3 COMMUNICATIONS SCIENTIFIQUES ET PROFESSIONNELLES.....	31
ANNEXE 4 ACTIVITÉS D'EXPERTISE SCIENTIFIQUE ET PROFESSIONNELLE.....	35
ANNEXE 5 ACTIVITÉS DE FORMATION ET DE MENTORAT.....	37
ANNEXE 6 LES MEMBRES DES COMITÉS DE LA CHAIRE.....	39



## DES INTERVENTIONS EN CYBERSANTÉ 10 ANS DE RECHERCHE RECONNUS

Même si le présent rapport annuel couvre la période du 1<sup>er</sup> mai 2015 au 30 avril 2016, cette année s'est déroulée sous le signe de la reconnaissance des dix dernières années de recherches entreprises dans le domaine des interventions infirmières en cybersanté.

En effet, cela fait déjà dix ans que la Chaire a été créée et le bilan des activités n'est que des plus positifs. Il faut se rappeler qu'en 2005, développer un nouveau créneau de recherche dans le domaine de la cybersanté intéressait peu de chercheurs. À première vue le défi semblait assez simple, mais le réaliser avec succès a exigé un engagement des plus exigeants pour sa titulaire qui a fait preuve de grandes compétences, d'une véritable passion et d'une bonne dose de ténacité.

C'est donc avec beaucoup de fierté que la titulaire, l'équipe de la Chaire, les collaborateurs et les partenaires qui ont participé à la réalisation des divers projets ont reçu cette année des reconnaissances soulignant la pertinence et qualité de leurs travaux novateurs. Parmi celles-ci, notons le *Prix Florence / Recherche* de l'Ordre des infirmières et infirmiers du Québec remis, en mai 2016, à madame José Côté pour l'ensemble de sa carrière et pour le leadership qu'elle exerce dans ce créneau de recherche particulier. Le Gouvernement du Québec a aussi permis de faire connaître les approches cliniques novatrices en sciences infirmières, notamment en accordant son *Prix Égalité Thérèse-Casgrain 2016* à l'équipe de la Chaire pour l'une des interventions virtuelles qu'elle a développée, soit TAVIE-Femme.

Sont également présentés dans ce rapport les demandes de subventions soumises cette année, les projets de recherche qui ont toujours cours, les nouvelles interventions Web qui ont été créées, les publications et les communications qui ont été nombreuses en 2015-2016, ainsi que les activités de valorisation et les ressources en soutien aux activités de recherche, au mentorat et à l'encadrement des étudiants.



# 1. LES ACTIVITÉS DE RECHERCHE

## 1.1. UN TROISIÈME MANDAT CONFIE À LA TITULAIRE DE LA CHAIRE

Dans le cadre des procédures de renouvellement de mandat de titulaire de chaire qui ont eu lieu au printemps 2015, le Comité exécutif de l'Université de Montréal a confirmé, en juin 2015, la reconduction d'un troisième mandat à madame **José Côté**, inf. Ph. D., professeure titulaire à la Faculté des sciences infirmières de l'Université de Montréal.

Alors que le premier mandat (2005-2010) était axé sur le développement du concept d'interventions virtuelles infirmières personnalisées en soutien aux personnes vivant avec une maladie chronique et de la plateforme TAVIE<sup>TM1</sup>, le deuxième mandat (2010-2015) portait, tant qu'à lui, sur le développement de nouvelles interventions personnalisées en cybersanté en soutien à l'autogestion de santé de ces personnes, leur évaluation et leur valorisation.

La nouvelle programmation de recherche proposée (2015-2020) par la chercheuse vise un élargissement de son créneau de recherche et le transfert et la valorisation des connaissances développées en la matière pour les cinq prochaines années.

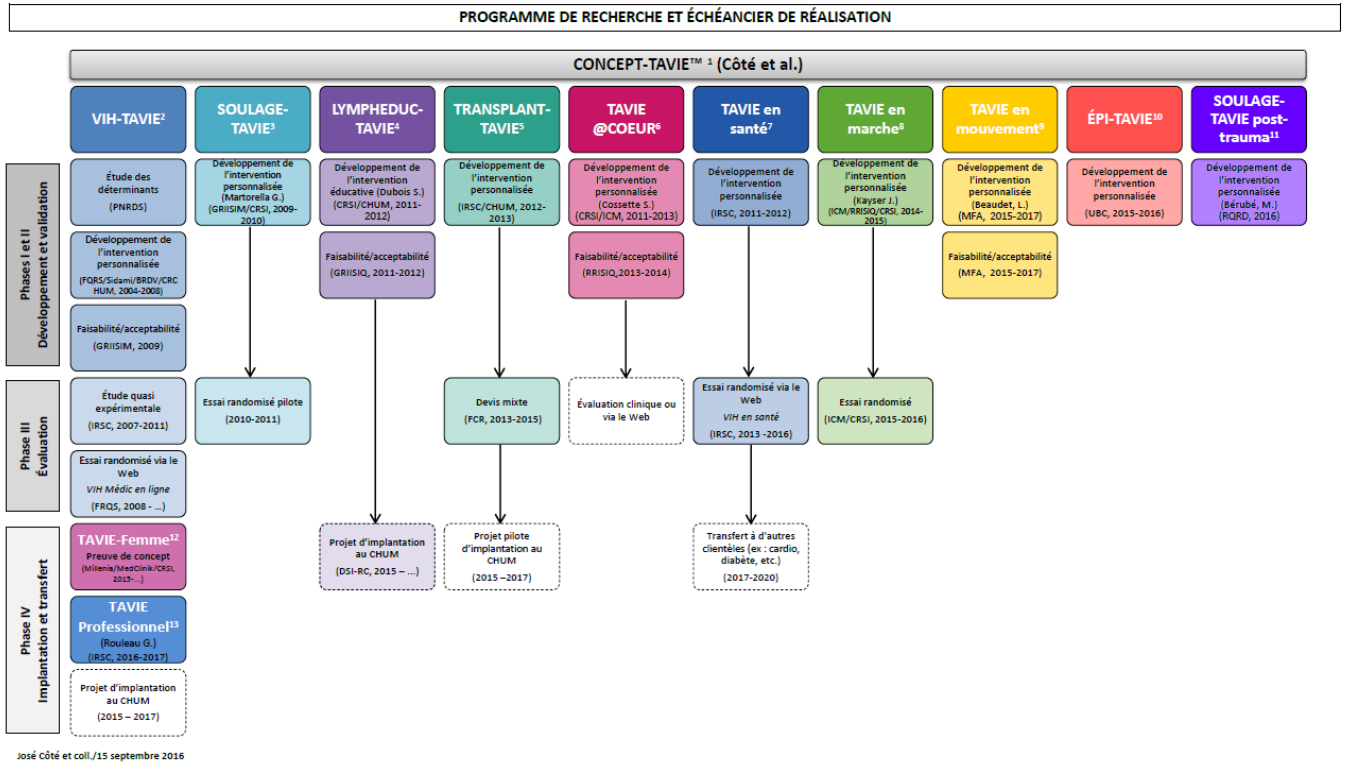
## 1.2. UN PROGRAMME DE RECHERCHE ÉLARGI (2015-2020)

Le nouveau programme de recherche comporte cinq objectifs principaux qui ont été décrits dans le bilan annuel 2013-2014. Pour les fins de ce présent rapport, notons que deux de ces objectifs ont déjà fait l'objet de travaux majeurs en 2015-2016, notamment le développement et la validation des interventions TAVIE-Femme et TAVIE en santé (IRSC<sup>2</sup>) dont un bref résumé de leur évolution est décrit dans les pages suivantes. Les autres objectifs de la programmation ont dû être reportés en raison du manque de financement pour les réaliser ou parce que les milieux d'implantation nécessitaient plus de temps pour y collaborer.

La nouvelle programmation de recherche en cours est présentée dans l'illustration de la page 8.

<sup>1</sup> TAVIE<sup>TM</sup> : Traitement, Assistance Virtuelle et Enseignement

<sup>2</sup> IRSC : Instituts de recherche en santé du Canada



### 1.2.1 Études en cours/terminées

Au cours de l'année 2015-2016, plusieurs études se sont poursuivies et de nouvelles recherches ont vu le jour. Afin de donner un bref aperçu des travaux réalisés jusqu'à présent, de courts résumés portant sur ces projets sont décrits ci-dessous.

#### TAVIE-Femme™ pour mieux répondre aux besoins des femmes vivant avec le VIH

L'objectif de TAVIE-Femme est d'offrir une éducation personnalisée de qualité, sensible aux besoins particuliers de ces femmes tout en ciblant la prévention des risques de transmission du VIH à leur bébé. Leur engagement dans un processus d'autoapprentissage leur donne le pouvoir d'agir sur les défis et les difficultés susceptibles d'être rencontrés en cours de traitement.



Grâce à un soutien financier de 360Medlink et de la Fondation Millennia, l'intervention, développée en 2015 avec des médecins et des cliniciens du CHU Ste-Justine, est disponible en français et en anglais. Elle comporte quatre sessions d'une durée de 20 à 30 minutes par session. L'équipe procédera dans le futur à l'évaluation de TAVIE-Femme auprès d'un groupe de femmes séropositives. La Fondation Millennia2025 continuera d'appuyer le projet par l'intermédiaire de son réseau international.



Une subvention des Instituts de recherche en santé du Canada (IRSC - Programme d'appui communautaire des instituts/initiatives) a été obtenue en 2016 pour implanter TAVIE-Femme dans la pratique clinique des professionnels de la santé et pour promouvoir l'adoption de cette intervention par les femmes vivant avec le VIH. L'équipe de recherche est composée de José Côté et de Geneviève Rouleau du CRCHUM, d'Isabelle Boucoiran, de Louise Robinette, de Nathalie Pichette et de Marie-Sophie Brochet du CHU Sainte-Justine, d'Alexandra DePokomandy du CHU McGill et de Ken Monteith de la Coalition des organismes communautaires québécois de lutte contre le VIH/SIDA.

### **TAVIE en santé<sup>TM3</sup>: l'étude VIH en santé est actuellement en ligne**

TAVIE en santé est une intervention infirmière virtuelle qui vise à soutenir les personnes vivant avec le VIH dans l'adoption de comportements de santé. Trois thématiques y sont abordées, soit 1) la cessation tabagique, 2) la pratique d'activité physique et 3) de saines habitudes alimentaires. Ces trois thèmes sont présentés tant en français qu'en anglais. L'intervention a été complétée au début de l'été 2015. TAVIE en santé contient 350 pages Web composées de courtes capsules vidéo (près de 300 vidéos et un peu plus de 160 narrations/animations), en plus d'offrir des outils de consolidation des apprentissages accessibles en format PDF (plus de 80 fichiers).

Durant près de six mois (été-automne 2015), l'équipe a travaillé étroitement avec le Centre d'expertise numérique de l'Université de Montréal (CEN-R) et la compagnie *Itech Consulting Canada* afin de finaliser la mise sur pied de l'étude *VIH en santé* (IRSC, 325 000\$/2013-2016). Le processus de mise en ligne de cette étude, développé antérieurement dans le cadre du projet VIH-Médic en ligne, a entièrement été revu afin d'optimiser l'inscription, les questionnaires, la randomisation ainsi que le suivi de participants. Après de multiples validations et demande d'approbation au Comité d'éthique de la recherche du CHUM, le projet a officiellement débuté en décembre 2015 par un recrutement intensif des participants. L'appui de divers milieux cliniques de Montréal a également été sollicité au cours de l'hiver 2015-2016 afin de maximiser le recrutement des personnes susceptibles d'être intéressées par cette intervention en santé. L'objectif visé est d'admettre 750 personnes vivant avec le VIH à travers le Canada.

Considérant les difficultés de recrutement des participants et le maintien de leur engagement au cours de l'étude en ligne, un soutien financier supplémentaire du Canadian Trial Network (CTN) a été obtenu pour poursuivre cette recherche. L'obtention de ce financement (42 500\$, 2016-2018) contribuera grandement à la réussite du projet.

<sup>3</sup> TAVIE en santé : Traitement, Assistance Infirmière Virtuelle et Enseignement (cessation tabagique, activité physique et saine alimentation).

**TRANSPLANT-TAVIE™** : L'équipe de la Chaire a finalisé l'analyse des données qualitatives au cours de l'année 2015. Celle portant sur les données quantitatives se terminera à l'automne 2016. Une déclaration d'invention a été déposée à Val-CHUM/Univalor au printemps 2015.

Une présentation de TRANSPLANT-TAVIE à l'équipe clinique du programme de transplantation d'organes du CHUM a été effectuée le 26 mai 2015 par Isabelle Vaillant, infirmière praticienne en néphrologie du CHUM et collaboratrice à la recherche. Deux publications sont en cours de rédaction. Une communication des résultats est également prévue à l'automne 2016 au CRCHUM.

**TAVIE@Coeur™** : Cette intervention a été testée et évaluée auprès de deux groupes non équivalents (pré et post-test) de patients hospitalisés (n=60) pour syndrome coronarien aigu à l'Institut de Cardiologie de Montréal (ICM), sous la direction de Sylvie Cossette, inf. Ph. D., professeure titulaire à la Faculté des sciences infirmières de l'Université de Montréal et chercheuse à l'ICM. L'article traitant des résultats de cette étude a été soumis pour publication.

### **1.2.2. Nouvelles interventions développées et début des études**

Quatre nouvelles interventions Web TAVIE ont été développées au cours de l'année en collaboration avec d'autres chercheurs et des étudiants au doctorat. Une brève description de celles-ci est présentée ci-dessous pour chacune d'entre elles.

**TAVIE en mouvement™** : Cette intervention infirmière virtuelle dyadique s'adresse aux couples dont l'un des partenaires vit avec le Parkinson. Cette étude menée par madame Line Beaudet, chercheuse principale et conseillère senior en soins spécialisés et en recherche clinique au CHUM, et José Côté, co-chercheuse, est subventionnée (173 885\$) par le programme gouvernemental « Québec, amis des aînés (QADA) ». L'équipe de la Chaire contribue à l'adaptation du contenu de l'intervention en présentiel réalisée dans le cadre des études doctorales de madame Beaudet. La transposition des contenus s'effectuera par la suite sur la plateforme TAVIE, en modalité asynchrone. L'intervention Web sera validée auprès des couples participants à cette recherche, de même qu'auprès des professionnels de la santé, pour ensuite faire l'objet d'une évaluation qualitative.

**ÉPI-TAVIE™** : L'intervention infirmière virtuelle ÉPI-TAVIE est une initiative prenant origine d'un besoin manifesté par l'équipe de la Clinique d'épilepsie du Centre ambulatoire des sciences neurologiques de l'Hôpital Notre-Dame du CHUM. Au cours de l'hiver 2016, le contenu clinique d'ÉPI-TAVIE a été élaboré par l'équipe de la Chaire en collaboration avec quelques membres de l'équipe de professionnels du CHUM, notamment Vanessa Léger (inf.), Line Beaudet (inf., Ph. D) et Dang K. Nguyen (MD). Cette intervention infirmière virtuelle éducative vise à soutenir les patients épileptiques suivis au CHUM à

mieux gérer leur condition de santé. L'objectif est d'évaluer dans ce milieu cette intervention au cours de la prochaine année.

**SOULAGE-TAVIE post-trauma™** : Afin de prévenir que la douleur aiguë ne se transforme en douleur chronique chez les personnes ayant subi un traumatisme des membres inférieurs, madame Mélanie Bérubé, candidate au doctorat de l'École de Sciences infirmières Ingram de l'Université McGill et infirmière en traumatologie au Centre Intégré Universitaire de Santé et de Services Sociaux (CIUSSS) du Nord-de l'Île-de-Montréal, a sollicité la collaboration de l'équipe de la Chaire pour soutenir son projet d'études.

Bénéficiant du financement du Réseau Québécois de la recherche sur la douleur, octroyé à madame Céline Gélinas, professeure agrégée de l'Université McGill, (25 000\$), le contenu clinique de son intervention a été conçu en cours d'année. Toutefois, même si le titre de ce projet s'inspire d'un projet similaire développé par madame Géraldine Martorella, étudiante dirigée (2005-2011) par la titulaire, le contenu diffère grandement en raison de la clientèle ciblée et de l'épisode de soins choisi. Les partenaires habituels de la Chaire en conception numérique et programmation informatique ont également contribué aux travaux. La mise à l'essai de l'intervention devrait se faire à l'été 2016.

**TAVIE en marche™** : Depuis avril 2016, cette intervention, qui promeut la marche auprès de personnes ayant eu un événement cardiaque (Financement RRISIQ, John Kaiser), est en cours d'évaluation dans un projet multicentrique. John Kayser, candidat au doctorat, dirigé par Sylvie Cossette, professeure titulaire à la Faculté des sciences infirmières, est co-dirigé par José Côté. Il est étroitement soutenu par l'équipe de la Chaire et ses partenaires, pour valider les contenus cliniques, réaliser les vidéos et les transposer sur la plateforme TAVIE.

TAVIE en marche contient 68 pages Web composées de courtes capsules vidéo (près d'une soixantaine de vidéos et une vingtaine de narrations/animations) et d'outils de consolidation des apprentissages accessibles en format PDF.

### **1.2.3 De nouvelles demandes de subventions malgré la grande compétitivité et l'insuffisance de financement du réseau public**

Le contexte de sous-financement public de la recherche ne permet pas aux organismes subventionnaires québécois ou canadien de renouveler actuellement certains concours. La rareté des programmes et le peu de financement qui y est associé incitent l'ensemble des chercheurs à soumettre tout de même leurs candidatures à des programmes dont les critères correspondent moins à leurs créneau de recherche, et ce, dans l'espoir d'être retenus. Cet accroissement des demandes occasionne une plus grande compétitivité entre les membres de la communauté scientifique et, obtenir un financement dans ces conditions, s'avère difficile.

Malgré ce contexte, six nouvelles demandes de financement ont été soumises en 2015-2016, dont deux aux IRSC dans le cadre du programme « Subvention de planification et de dissémination ». Deux de ces demandes portaient sur le déploiement et l'implantation des interventions TAVIE-Femme et VIH-TAVIE. Elles ont reçu leur financement pour un montant totalisant 30 000\$. Ces projets de transfert ont été élaborés de concert avec le Centre hospitalier de l'Université de Montréal (CHUM), le Centre hospitalier universitaire de Ste-Justine (CHUSJ) et la Coalition des organismes communautaires de lutte contre le sida (COCQ-sida). Les travaux vont se poursuivre au cours des deux prochaines années.

Une troisième demande a été déposée au Réseau canadien pour les essais VIH des IRSC (Canadien Trial Network, CTN). Un financement de 42 500\$ a été obtenu de cet organisme pour soutenir le recrutement des participants de l'étude en ligne LHIVE healthy/VIH en santé, projet déjà subventionné par les IRSC (2013-2016). Il s'agit d'un essai randomisé pancanadien qui évaluera auprès de 750 participants la valeur de *TAVIE en santé*, une intervention Web sur mesure, qui vise à influencer sur des comportements de santé des personnes vivant avec le VIH.

Une quatrième demande a été adressée à la Fondation Canadienne de l'Innovation (FCI) par le chercheur Carl-Ardy Dubois, professeur titulaire de la Faculté des sciences infirmières de l'Université de Montréal et José Côté, à titre de co-chercheur. Le projet soumis vise à mettre en place un laboratoire de développement et d'expérimentation d'un système de gestion de la performance des soins infirmiers. Ce laboratoire faciliterait la réalisation d'un des grands volets de la programmation de recherche actuelle de la titulaire concernant l'évaluation de l'efficacité relative des pratiques infirmières usuelles par rapport aux pratiques exemplaires et l'optimisation des résultats pour les patients. Bien que la demande n'ait pas reçu le financement demandé, les commentaires des évaluateurs incitent les chercheurs à resoumettre leur projet suite à une étude de validation et à l'ajout de données préliminaires sur la faisabilité du projet proposé.

Deux autres demandes ont été soumises comme co-chercheur sur des thématiques liées à la gestion de la douleur et à la consommation de boissons gazeuses. Malgré leur pertinence, ces demandes n'ont pas reçu de financement.

La liste des projets de recherche financés, les collaborations à des recherches effectuées par d'autres chercheurs, les demandes de subventions et les organismes subventionnaires sont présentées à l'**annexe 1**.

### **1.3. LES PUBLICATIONS : LE REFLET D'UNE GRANDE PRODUCTIVITÉ SCIENTIFIQUE**

Au cours de l'année 2015-2016, plus de 17 articles scientifiques ont été publiés ou sont présentement sous presse dont quatre ont été soumis par la titulaire à titre d'auteure principale. Trois de ces articles portaient, entre autres, sur le protocole de l'étude VIH en santé qui a été publié dans *BMC Public Health*, de même que les résultats de VIH-TAVIE paru dans le *Journal of Medical Internet Research – Research protocol* et dans *Journal of Medical Internet Research*. Le quatrième article traitait du projet international « adoliance » concernant l'étude d'une cohorte d'adolescents brésiliens vivant avec le VIH. Les résultats de cette recherche ont donné suite à deux autres publications rédigées en collaboration avec des chercheurs de la France et du Brésil.

Des articles sur la thématique du diabète ont aussi été diffusés en collaboration avec Sébastien Colson, (Université de Montréal/Université Aix en Marseille) et Janie Houle (Université du Québec à Montréal). Quatre autres articles ont été rédigés par des étudiants sous la direction de la titulaire. D'autres projets d'écriture sont prévus ou sont en cours de réalisation.

L'**annexe 2** présente la liste détaillée des publications produites au cours de l'année.

### **1.4. DES COMMUNICATIONS DIFFUSÉES AU PLAN NATIONAL ET INTERNATIONAL**

Dix-huit communications ont été présentées en 2015-2016, dont onze sur invitation. Plusieurs d'entre elles ont fait l'objet de présentations au sixième congrès mondial du Secrétariat international des infirmières et infirmiers de l'espace francophone (SIDIEF) qui s'est tenu à Montréal du 31 mai au 5 juin 2015. Plus de 2 000 personnes ont participé à ce congrès offrant ainsi une grande visibilité à la Chaire. La titulaire y a prononcé la conférence d'ouverture et les membres de son équipe ont organisé un atelier thématique le 4 juin sur les travaux de recherche en cours. La titulaire a également été invitée à présenter les interventions TAVIE au *Colloque Santé 2.0.-Collaborer à l'ère numérique* tenu à Montréal en février 2016, de même qu'à diffuser des résultats de recherche du projet VIH-TAVIE aux professionnels de la santé du CHUM.

Plusieurs conférences seront présentées en 2016-2017 dans le cadre de congrès nationaux (ex : Congrès annuel canadien de recherche sur le VIH/sida) et internationaux (ex : 13<sup>th</sup> International Congress in Nursing Informatics).

La liste détaillée des communications est présentée à l'**annexe 3**.

## 1.5 PRIX ET HOMMAGES : DES RECONNAISSANCES SOULIGNANT LES INNOVATIONS

L'année 2015-2016 a été couronnée de succès avec l'attribution de prix et d'hommages soulignant le parcours remarquable de la chercheuse madame José Côté et ses travaux de recherches qui ont donné lieu à la création du concept TAVIE™ et de sa plateforme informatique. Ces marques de reconnaissances sont citées ci-dessous.

### Prix Florence 2015 (recherche)

Le prix Florence remis annuellement par l'Ordre des infirmières et infirmiers du Québec (plus de 70 000 membres) revêt une connotation particulière pour ces professionnels de la santé car il constitue une reconnaissance par les pairs à travers le Québec. Le prix est remis à des infirmiers(ères) exceptionnels(les) perçu(e)s comme une source d'inspiration et d'émulation et, qui se distinguent par le caractère novateur de leur projet ou activités, ainsi que par leur engagement au sein de leur communauté ou dans leur milieu de pratique.

L'attribution de ce prix à madame José Côté, le 4 mai 2015, est venu souligner sa carrière remarquable et son leadership dans son domaine de recherche où plus de 65 subventions de recherche, à titre de chercheuse principale ou de co-chercheuse, ont été financées pour un total de près de 22 millions de dollars; une soixantaine d'articles ont été publiés dans des revues avec comité de lecture et où plus de 100 communications scientifiques ont été présentées à des congrès nationaux et internationaux.

### Prix Égalité Thérèse-Casgrain 2016 (Santé)

Le 22 mars 2016, le projet « De VIH-TAVIE à TAVIE-Femme : pour mieux répondre aux besoins des femmes vivant avec le VIH » s'est mérité le *Prix Égalité Thérèse-Casgrain 2016* dans la catégorie Santé remis par le Secrétariat à la condition féminine du gouvernement du Québec.

Ce prix récompense des projets réalisés par des organismes publics, parapublics, privés ou communautaires qui favorisent l'égalité entre les femmes et les hommes au Québec. Le prix était accompagné d'une bourse de 1 000 \$.



Sculpture réalisée par le joaillier-orfèvre Martin Pontbriand

### Hommage aux chercheurs de l'Université de Montréal



Crédit photo: A. Dobrowolsky

Le 20 avril 2016, lors d'un événement spécial organisé à l'Université de Montréal, José Côté a été honorée dans la catégorie Chaire philanthropique pour le renouvellement de son mandat (2015-2020) en tant que titulaire de la Chaire de recherche sur les nouvelles pratiques de soins infirmiers. Le recteur, monsieur Guy Breton, ainsi que la vice-rectrice à la

recherche, à la découverte, à la création et à l'innovation, D<sup>re</sup> Marie-Josée Hébert, ont rendu hommage aux chercheurs ayant obtenu au cours de la dernière année des prix, des distinctions, des subventions majeures, des chaires de recherche ou leur renouvellement.

### **Célébration du 10<sup>e</sup> anniversaire de la Chaire de recherche sur les nouvelles pratiques de soins infirmiers de l'Université de Montréal**

Le 27 octobre 2015 s'est tenue au Centre de recherche du CHUM une soirée marquant le 10<sup>e</sup> anniversaire de la Chaire de recherche. Plusieurs invités d'honneur et donateurs étaient présents à cet événement où les convives ont pu apprécier les diverses allocutions prononcées et une rétrospective imagée des dix années de création de la Chaire.

Cet évènement a permis de remercier les divers membres bénévoles participant aux comités statutaires de la Chaire ainsi que plusieurs donateurs dont spécifiquement monsieur René Beaudry qui a remis, au cours de cette soirée, la nouvelle bourse Liliane Martel créée en l'honneur de sa mère, aujourd'hui retraitée de la profession infirmière. Le Fonds de bourse qu'il a constitué permettra d'offrir une bourse annuelle aux étudiants de la Chaire.

L'heureux récipiendaire de cette bourse est monsieur John Kayser, candidat au doctorat à la Faculté des sciences infirmières de l'Université de Montréal, sous la direction de Sylvie Cossette et de la codirection de José Côté.

## **1.6 LA REPRÉSENTATION À DES COMITÉS : UN PARTAGE DE CONNAISSANCES**

La titulaire de la Chaire a siégé à titre de membre à deux comités évaluateurs en recherche : 1) soit celui des IRSC, au Programme application des connaissances, concours 2015-2016, et celui 2) du FRQ-S, au Programme de chercheur boursier, concours 2015-2016. Ces comités d'évaluation par les pairs impliquent un grand travail de rigueur et d'objectivité mais ils contribuent aussi à partager mutuellement de nombreuses connaissances en matière de recherche.

Madame José Côté a également été nommée au Comité scientifique de la nouvelle Chaire de recherche créée en mai 2015 par la Faculté des sciences infirmières (FSI) de l'Université de Montréal, en partenariat avec le CHUM. Il s'agit de la Chaire Marguerite d'Youville d'interventions humaines en soins infirmiers dont la titulaire est madame Véronique Dubé, chercheuse au CRCHUM.

La liste des comités où la participation de madame Côté a été requise est présentée à l'**annexe 4**.

## **1.7 UNE RELÈVE D'ICI ET D'AILLEURS**

En 2015-2016, la titulaire a supervisé quatre étudiants aux études supérieures, dont deux ont soutenu leur thèse avec succès en cours d'année. Ces étudiants sont :

Randa Attalah qui a soutenu sa thèse doctorale le 26 mai 2015. Son projet d'études portait sur l'évaluation des effets d'une intervention infirmière éducative destinée aux personnes diabétiques de type 2 au Liban. Cette professeure a bénéficié du soutien de son employeur, la Faculté des sciences infirmières de l'Université St-Joseph de Beyrouth, dont la doyenne, madame Rima Sassine, est également diplômée de la FSI de l'Université de Montréal.

Sébastien Colson a présenté sa thèse le 11 décembre 2015. Sa soutenance s'est déroulée en visioconférence depuis la Faculté de Médecine d'Aix-Marseille. Il devenait ainsi docteur en pathologie humaine (co-direction avec Stéphanie Gentile, Université d'Aix-Marseille) et docteur en sciences infirmières (Université de Montréal). Il a été le premier candidat au doctorat issu d'une entente entre ces deux institutions. Sa thèse s'intitule : « Description de l'évolution du profil sociocognitif et clinique d'une cohorte d'adolescents diabétiques de type 1 ayant suivi un programme d'éducation thérapeutique ». Il a été nommé professeur associé à la FSI de l'Ude Mtl pour un mandat de trois ans.

John Kayser, étudiant au doctorat, (codirection avec Sylvie Cossette, professeure titulaire à la FSI de l'Ude Mtl) poursuit présentement l'évaluation de son projet en cybersanté. Son étude vise à développer et à évaluer une intervention infirmière virtuelle nommée TAVIE en marche pour favoriser la marche à pied chez des personnes ayant vécu un événement cardiaque. L'octroi de la bourse Liliane Martel (2015) lui permettra de financer une partie de ses travaux.

Geneviève Rouleau (co-direction avec Marie-Pierre Gagnon, professeure titulaire à la Faculté des sciences infirmières de l'Université Laval), développe une formation en ligne pour soutenir les infirmières dans leur pratique d'accompagnement des personnes vivant avec le VIH lors de la prise de leurs antirétroviraux. Une mise à l'essai et une évaluation qualitative suivront. Notons que madame Rouleau s'est mérité en 2015 les bourses d'études doctorales des Instituts de recherche en santé du Canada (IRSC) et du Fonds de recherche du Québec en santé (FRQS).

Les étudiants et les activités d'encadrement pédagogique de la titulaire sont présentés à l'**annexe 5**.



## 2. LES COMITÉS DE LA CHAIRE

### 2.1. LE COMITÉ DE GESTION SE RENOUVELLE

En raison des changements liés à leurs fonctions professionnelles ou pour des motifs personnels, plusieurs membres du Comité de gestion ont dû être remplacés. La liste des noms des personnes ci-dessous illustrent les changements apportés à la composition de ce comité :

- Madame Francine Ducharme, nouvelle doyenne de la FSI-UdeMtl et présidente du Comité, a été nommée d'office suite au départ de madame Francine Girard dont le mandat de doyenne de la FSI prenait fin au 31 mai 2015 ;
- Madame Lise Gauvin, responsable de l'axe Risques, prévention, et promotion de la santé au CRCHUM a été désignée membre substitut par le directeur du Centre de recherche du CHUM, monsieur Vincent Poitout. Madame Gauvin le remplacera en son absence ;
- Monsieur Antonin Caron, directeur des affaires stratégiques chez Baxter remplace monsieur Pierre Bourgon, antérieurement directeur général de cette compagnie ;
- Madame Renée Descôteaux, directrice des soins infirmiers et des regroupements clientèles du CHUM, a été nommée d'office suite au départ de madame Sylvie Dubois, nommée en janvier 2016 au poste de directrice nationale des soins infirmiers et autres professionnels au Ministère de la santé et des services sociaux ;
- Madame Geneviève Rouleau, maintenant coordonnatrice de la Chaire depuis le départ à la retraite en juillet 2015 de madame Diane Saulnier, assume le rôle de secrétaire du Comité.

Le Comité de gestion a tenu deux réunions au cours desquelles il a :

- été consulté sur le processus de renouvellement de mandat de la titulaire et donné son approbation à la nomination de celle-ci;
- adopté le rapport annuel 2014-2015 ;
- adopté le bilan financier 2014-2015 et le budget annuel 2015-2016 ;
- approuvé les objectifs annuels 2015-2016 de la Chaire ;

Des remerciements sont exprimés à toutes les personnes qui ont quitté le Comité en cours d'année, et qui, par leur apport et leurs précieux commentaires et suggestions, ont contribué au bon fonctionnement des activités et à des prises de décisions éclairées.

Les noms des membres du Comité de gestion en poste au cours de l'année ou de leurs remplaçants sont présentés à l'**annexe 6**.

## **2.2. LE COMITÉ SCIENTIFIQUE : UN SOUTIEN À LA TITULAIRE**

Les recommandations et les conseils émis par les membres du Comité assurent une plus grande objectivité et transparence lors du processus d'évaluation des candidatures aux divers concours de bourses de la Chaire. Ce soutien à la titulaire est fort apprécié puisque celle-ci doit se désister lors de ces rencontres afin d'éviter un risque potentiel de conflit d'intérêt, plusieurs de ses étudiants postulant à ces concours.

Ainsi, après analyse des dossiers étudiants, le Comité scientifique a recommandé l'octroi de la bourse Liliane Martel à monsieur John Kayser, candidat au doctorat à la FSI-UdeMtl.

Le Comité scientifique accueillera à sa prochaine rencontre un nouveau membre en la personne de madame Éliisa Gélinas-Phaneuf, inf., M. Sc., conseillère en soins spécialisés, maladies chroniques, Direction des soins infirmiers et des regroupements clientèles au CHUM, nommée suite au départ de madame Caroline Mathieu, inf., M. Sc., conseillère en soins spécialisés - Développement de la pratique et des compétences en soins infirmiers.

À l'annexe 6 sont présentés les noms des membres du Comité scientifique.

## 3. LES RESSOURCES HUMAINES ET MATÉRIELLES

### 3.1. UNE TRANSITION DE RÔLES ET DE RESPONSABILITÉS RÉUSSIE AU SEIN DE L'ÉQUIPE!

L'équipe a su relever le défi d'une réorganisation administrative suite au départ à la retraite de l'un de ses membres. Conséquemment plusieurs responsabilités, assumées antérieurement par madame Diane Saulnier (coordonnatrice de 2006 à 2015), ont été réparties parmi les autres membres du groupe.

Ainsi, Geneviève Rouleau, étudiante au doctorat en sciences infirmières, assume présentement à temps partiel les fonctions de coordonnatrice de la Chaire, de même que les responsabilités liées au rôle de secrétaire des Comités de gestion et scientifique. Madame Rouleau poursuit également à titre de consultante et d'expert, et ce, avec beaucoup d'énergie, son implication dans le développement d'interventions infirmières virtuelles, entre autres, lors de la création de TAVIE-Femme, de TAVIE en mouvement (CHUM) et de TAVIE en marche (J. Kayser). Parmi les autres activités où ses connaissances et ses expériences ont été mises à profit, citons le soutien apporté à la titulaire lors des demandes de subventions, le suivi des recherches en cours, notamment pour l'étude VIH-MEDIC en ligne avec la collaboration technique d'Émilie Hudson, infirmière et assistante de recherche pour ce projet depuis mai 2012.

Patricia Auger, M. Sc., Santé communautaire, est pour sa part, très engagée dans l'ensemble des travaux de recherche, entre autres, pour le suivi des projets TRANSPLANT-TAVIE, TAVIE en mouvement, TAVIE en marche, ÉPI-TAVIE et pour la coordination de l'étude en ligne pancanadienne intitulée *VIH en santé*. Le recrutement des participants à travers le Canada et la création de collaborations avec des cliniques et des organismes communautaires exigent des efforts constants et c'est avec brio qu'elle s'acquitte de cette tâche. Sa grande capacité d'adaptation, sa polyvalence et son intérêt envers les technologies de l'information l'ont amenée à assumer la fonction d'édimestre à la Chaire, le site Web de la Chaire devant être mis à jour régulièrement.

Leur contribution très significative au développement des interventions infirmières virtuelles et à l'intégration des contenus sur la plateforme TAVIE leur ont permis d'acquérir une solide expertise en ce domaine. Outre le soutien qu'elles accordent aux étudiants, elles participent aussi à la rédaction d'articles scientifiques.

Le travail accompli par ces personnes est digne de mention et des remerciements leur sont offerts pour la qualité de leur travail et pour le soutien si précieux apporté à la titulaire.

### **3.2 UN PROJET CONTRACTUEL COMPLÉTÉ**

De pair avec le partenaire commercial de la Chaire, *360 Medlink*, l'équipe a développé un contenu scénarisé préalable à la création d'une application Web qui s'adresse aux personnes vivant avec le diabète. Il s'agit d'un projet de démonstration, financé par EIT Heath, d'une solution Web intégrée regroupant plusieurs partenaires commerciaux, qui sera implantée et testée en Belgique, en Allemagne et en Suède.

### **3.3 LA REFONTE DU SITE WEB DE LA CHAIRE : UNE NÉCESSITÉ**

La plateforme utilisée depuis 2007 pour opérer le site Web de la Chaire ([www.crsi.umontreal.ca](http://www.crsi.umontreal.ca)) était rendue désuète. Tel que prévu aux objectifs annuels 2014-2015 de la Chaire, l'équipe, sous la coordination de Patricia Auger, a procédé en juin 2015 à la refonte complète du site pour le faire migrer vers une plateforme plus conviviale en utilisant un système de gestion de contenu (TYPO 3). Les services de la compagnie *Espace courbe* ont été retenus pour procéder aux changements.

## **ANNEXES**



## ANNEXE 1 - RECHERCHES

### 1.1. BOURSE DE CARRIÈRE

2013-2017 Fonds de la recherche du Québec en santé (FRQ-S)  
 Chercheur-boursier clinicien senior  
 Évaluation d'interventions virtuelles visant à soutenir les personnes vivant avec une maladie chronique à gérer leur thérapie au quotidien.

### 1.2. PROJETS DE RECHERCHE SUBVENTIONNÉS

2016-2017

**Institut de recherche en santé du Canada**

Subventions de planification et de dissémination – Programme d'appui communautaire des instituts/initiatives 14 745\$

**Chercheur principal**

Le transfert clinique de TAVIE-Femme : une intervention virtuelle destinée aux femmes vivant avec le VIH pour les soutenir dans la prise des antirétroviraux

2016-2018

**Réseau canadien pour les essais VIH des IRSC**

Subvention de fonctionnement 42 500\$

**Chercheur principal**

CTN 288 - Evaluation of Web-based Interventions to Support People Living With HIV in the Adoption of Health Behaviors/VIH en santé/LHIVE Healthy

2016

**Réseau Québécois de Recherche en Douleur**

Subvention de fonctionnement 25 000\$

**Co-chercheur**

Chercheur principal : Céline Gélinas

Refinement and Preliminary Testing of a Cognitive-Behavioral Intervention to Prevent Acute to Chronic Pain Transition in Extremity Trauma Patients.

2016-2017

**Institut de recherche en santé du Canada**

Subventions de planification et de dissémination – Programme d'appui communautaire des instituts/initiatives 14 973 \$

**Chercheur principal**

Chercheur principal parrainé : Geneviève Rouleau

Outil Web destiné aux professionnels de la santé qui œuvrent auprès d'une clientèle VIH pour favoriser le transfert et l'utilisation des connaissances

2015-2017

**Ministère de la famille –programme Québec amis des aînés (QADA)**

Subvention de fonctionnement 173 885\$

**Co-chercheur principal**

Chercheur principal : Line Beaudet

Adaptation virtuelle d'une intervention personnalisée auprès de couples âgés vivant avec la maladie de Parkinson

2015-2018

**Institut de recherche en santé du Canada**

Subvention de fonctionnement

450 000\$

**Co-chercheur**

Chercheur principal : Joanne Otis

Conjuguer prévention combinée et érotisme : Recherche évaluative participative du programme Phénix, version 2.0

2015-2016

**Réseau Sidami FRSQ**

Projet pilote

30 000\$

**Co-chercheur**

Chercheur principal : Pilar Ramirez-García

L'efficacité d'une technique de relaxation sur la qualité de vie et les symptômes des personnes vivant avec le VIH

2015-2016

**Réseau Sidami FRSQ**

Projet pilote

30 000\$

**Co-chercheur**

Chercheur principal : Carl Chartrand-Lefebvre

Athéromatose coronarienne infraclinique et infection VIH- Évaluation in vivo de marqueurs de vulnérabilité de la plaque par tomодensitométrie

2014-2019

**Fonds de recherche en santé du Québec**

Infrastructure

2 000 000\$

**Co-chercheur**

Chercheur principal : Nancy Feeley, Sylvie Cossette

Réseau de recherche en interventions en sciences infirmières du Québec

2014-2015

**RRISIQ**

Infrastructure

15 000\$

**Co-chercheur**

Chercheur principal : Marie-Pierre Gagnon

Revue systématique sur les effets des TIC en santé sur les soins infirmiers

2014-2019

**Instituts de recherche en santé du Canada**

Subvention Centre d'excellence

5 000 000\$

**Co-chercheur**

Chercheur principal : Sean B Rourke

Centre REACH de recherche sur le VIH/SIDA, REACH 2.0



2014-2015

**Instituts de recherche en santé du Canada**

Subvention catalyseur : VIH/sida recherche communautaire

33 000\$

**Co-chercheur**

Chercheur principal : Joanne Otis

Planification d'une recherche évaluative participative de GUNDO SO, un programme d'empowerment par, pour et avec les femmes vivant avec le VIH du Mali

2014-2015

**Instituts de recherche en santé du Canada**

Subvention d'équipe : santé des garçons et des hommes

10 000\$

Lettre d'intention acceptée

**Co-chercheur**

Chercheur principal : Joanne Otis

Mobiliser les savoirs et les communautés pour une approche intégrée de la prévention du VIH et de la promotion de la santé sexuelle des hommes gais ou ayant des relations sexuelles avec d'autres hommes

2014-2015

**Instituts de recherche en santé du Canada**

Subvention de fonctionnement

100 000\$

Financement provisoire

**Co-chercheur**

Chercheur principal : Joanne Otis

Analyse des conditions d'acceptabilité et d'intégration de l'autotest en contexte communautaire supervisé

2013-2018

**Instituts de recherche en santé du Canada**

Subvention d'équipe : VIH/sida et comorbidités

2 500 000\$

**Co-chercheur**

Chercheur principal : Lesley Fellows

Understanding and Improving Brain Health in HIV Now

2013-2018

**Instituts de recherche en santé du Canada**

Subvention d'équipe : VIH/sida et comorbidités

2 500 000\$

**Co-chercheur**

Chercheur principal : Cécile Tremblay

Determinants of increased risk of cardio-vascular diseases in HIV-infected individuals

2013-2016

**Instituts de recherche en santé du Canada**

Subvention de fonctionnement

325 000\$

**Chercheur principal**

Evaluation of a tailored virtual intervention as an instrument of prevention and therapeutic support to improve the health of PLHIV and reduce comorbidity associated with HIV

2013-2015

**Fondation Canadienne du Rein**

Paramédical

98 000\$

**Chercheur principal**

Évaluation d'une intervention virtuelle, TRANSPLANT-TAVIE, visant à optimiser l'adhésion aux médicaments antirejet chez les personnes greffées

### 1.3 SUBVENTIONS DEMANDÉES

1. **Institut de recherche en santé du Canada (2016-2017)**  
 Subventions de planification et de dissémination – Programme d'appui communautaire des instituts/initiatives  
**Chercheur principal**  
 Déploiement et transfert de TAVIE en santé pour soutenir les personnes vivant avec le VIH à relever leurs défis de santé : alliance entre les milieux de soins et communautaires  
 En attente d'une réponse
2. **Fondation Canadienne de l'Innovation**  
 Laboratoire de développement et d'expérimentation d'un système de gestion de la performance des soins infirmiers  
**Co-chercheur**  
 Chercheur principal : Carl-Ardy Dubois  
 Demande refusée
3. Élaboration, mise en œuvre et évaluation d'un programme d'intervention ciblant la diminution de la consommation de boissons sucrées chez les adolescents, Initiative des futurs chefs de file de la recherche, chercheure principale : Dominique Beaulieu.  
 Demande refusée
4. **Fonds de Recherche du Québec- Santé (FRQ-S)**  
 Intégration d'une composante télésanté à une intervention cognitive comportementale visant à prévenir la douleur chronique post-trauma aux extrémités inférieures et évaluation préliminaire de cette intervention, chercheure principale : Céline Gélinas.  
 Demande refusée

## ANNEXE 2 - PUBLICATIONS

### 2.1. ARTICLES SOUS PRESSE OU PUBLIÉS

(Les noms précédés d'un astérisque correspondent aux étudiants sous la direction de la titulaire ou en co-direction)

1. Meunier et al., **Côté J.** Longitudinal testing of the Information-Motivation-Behavioral Skills model of self-care among adults with type 2 diabetes *Patient Education and Counseling (sous presse)*.
2. \*Colson, S., **Côté, J.**, Gentile, S., Hamel, V., Sapuppo, C., Ramirez-Garcia, P., (...) Lagouanelle-Simeoni, M. C. (2016). An Integrative Review of the Quality and Outcomes of Diabetes Education Programs for Children and Adolescents. *The Diabetes educator (sous presse)*.
3. **Côté, J.**, Delmas, P., Menezes, R.G., Galano, E., Auger, P., Sylvain, H., \*Colson, S., Machado, D.M. (2016) Predictors and Evolution of Antiretroviral Therapy Adherence Among Perinatally HIV-Infected Adolescents in Brazil. *Journal of adolescent health*. 59 (3), 305-310. [doi.org/10.1016/j.jadohealth.2016.05.004](https://doi.org/10.1016/j.jadohealth.2016.05.004).
4. Houle, J. et al., **Côté, J.** (2016) Socioeconomic status and glycemic control in adult patients with type 2 diabetes: a mediation analysis. *BMJ Open Diabetes Research & Care*, 4:e000184.
5. \*Colson, S, Fonte D, Côté J, De Oliveira M, Samper M, Khammar A, Gentile S, Apostolidis T, Reynaud R, Lagouanelle-Simeoni M.C. (2016) Évolution du profil sociocognitif et clinique d'adolescents diabétiques de type 1 ayant suivi un programme d'éducation thérapeutique : une étude pilote. *Éducation thérapeutique du patient*. 8(1), 10102.
6. Delmas, P., **Côté, J.**, Galano, E., Stormacq, C., Turato, E. R., de Marco, M. A., Barbosa Gouvea, A. D. F., De Menezes Succi R. C., Auger, P. & Machado, D. M. (2016). Profil psychosocial d'adolescents brésiliens vivant avec le VIH et adhérents au traitement: résultats de la cohorte Adoliance. *Revue Francophone Internationale de Recherche Infirmière*, 2(1), 5-17.
7. Boudreau F, Moreau M, **Côté J.** (2016). Effectiveness of Computer Tailoring Versus Peer Support Web-Based Interventions in Promoting Physical Activity among Insufficiently Active Canadian Adults with Type 2 Diabetes: Protocol for a Randomized Controlled Trial. *Journal Medical Internet Research – Research Protocols*, 5(1):e20. [doi 10.2196/resprot.5019](https://doi.org/10.2196/resprot.5019).
8. Galano, E., Turato, E. R., Delmas, P., **Côté, J.**, Gouvea, A. D. F. T. B., de Menezes Succi, R. C., & Machado, D. M. (2016). Vivências dos adolescentes soropositivos para HIV/Aids: estudo qualitativo. *Revista Paulista de Pediatria*. [Experiences of adolescents seropositive for HIV/AIDS: a qualitative study], *Revista Paulista de Pediatria*; 34(2):171-177.
9. Mayo N. E., Brouillette M-J, Fellows LK, Positive Brain Health Now Investigators (**Côté, J.**). Understanding and optimizing brain health in HIV now: protocol for a

- longitudinal cohort study with multiple randomized controlled trials. *BMC Neurology*, 2016. **16**(1): p. 1-10. [DOI: 10.1186/s12883-016-0527-1](https://doi.org/10.1186/s12883-016-0527-1).
10. Boudreau, F., Walthouwer, M-J.L, de Vries, H., Dagenais, G., M.D., Turbide, G., Bourlaud, A-S., Moreau-Lapointe, M., **Côté, J**, Poirier, P. (2015) Rationale, design and baseline characteristics of a randomized controlled trial of a web-based computer-tailored physical activity intervention for adults from Quebec City. *BMC Public Health*, *15*(1):1038. [doi: 10.1186/s12889-015-2364-3](https://doi.org/10.1186/s12889-015-2364-3).
  11. **Côté, J.**, Cossette, S., Ramirez-Garica, P., De Pokomandy, A., Worthington, C., Gagnon, M-P., Auger, P., Boudreau, F., Miranda, J. Guéheneuc, Y-G., Tremblay, C. Evaluation of a Web-based tailored intervention (TAVIE en santé) to support people living with HIV in the adoption of health promoting behaviours: an online randomized controlled trial protocol. (2015) *BMC Public Health*, *15*: 1042 [doi 10.1186/s12889-015-2310-4](https://doi.org/10.1186/s12889-015-2310-4).
  12. **Côté, J.**, Rouleau, G., Ramirez-Garcia, P., Bourbonnais, A. (2015) Virtual nursing intervention adjunctive to conventional care: The experience of persons living with HIV. *Journal Medical Internet Research, Research-Protocol*, *4*(4), e124, [doi:10.2196/resprot.4158](https://doi.org/10.2196/resprot.4158).
  13. Gagnon M-P, Payne-Gagnon J, Fortin J-P, Paré G, **Côté J**, Courcy F. A learning organization in the service of knowledge management among nurses: A case study. (2015) *International Journal of Information Management*. *35*, 636–642.
  14. \*Nahas G, **Côté J**, Godin G, Otis J, Miranda J. (2015). Social support: moderator or mediator effect on quality of life of persons living with HIV/AIDS? *Journal of HIV/AIDS & Social Services*, *14*(3), 319-336.
  15. \*Rouleau G, Gagnon MP, **Côté J**. (2015). Impacts of information and communication technologies on nursing care: an overview of systematic reviews (protocol). *Systematic Reviews*; *4*(1):75.
  16. Houle J, Beaulieu MD, Chiasson JL, L'Espérance F, **Côté J**, Strychar I, Bherer L, Meunier S, Lambert, J. (2015) Glycemic control and self-management behaviors in Type 2 diabetes: results from a one-year longitudinal cohort study. *Diabetic Medicine* [doi: 10.1111/dme.12686](https://doi.org/10.1111/dme.12686). *Epub 2015 Jan 27*.
  17. **Côté J**, Godin G, Ramirez-Garcia P, Rouleau G, Bourbonnais A, Guéhéneuc YG, Tremblay C, Otis J. (2015). Virtual Intervention to Support Self-Management of Antiretroviral Therapy among Persons Living with HIV. *Journal of Medical Internet Research*, *17*(1), e6. [doi:10.2196/jmir.3264](https://doi.org/10.2196/jmir.3264).

## 2.2 VALORISATION DES CONNAISSANCES : AUTRES PUBLICATIONS OU DIFFUSIONS

1. Van Houtte, M. Une infirmière virtuelle pour les femmes séropositives. L'Express d'Outremont, Repéré dans la version de 31 mars 2016, p.5. <http://expressoutremont.newspaperdirect.com/epaper/fr/viewer.aspx>

2. Van Houtte, M. Prix Thérèse Casgrain : le projet d'une insulaire récompensé. Le Magazine Île-des-Sœurs, 25 mars 2016. Repéré à <http://journalmetro.com/local/ile-des-soeurs/actualites/938326/prix-therese-casgrain-le-projet-dune-insulaire-recompense/>.
3. Savard, L. Prévention : le rôle infirmier (Conférence d'ouverture **J. Côté**, 6<sup>e</sup> Congrès mondial des infirmières et infirmiers francophones) *Perspective infirmière*, septembre/octobre 2015, 12, 4, p.34.
4. Léouzon, R. (en collaboration **J. Côté**, S. Dubois et G. Rouleau). Des infirmières virtuelles au CHUM. Journal Métro, 5 juin 2015. Repéré à <http://journalmetro.com/plus/sante/788413/des-infirmieres-virtuelles-au-chum/>
5. Saulnier D. (en collaboration **J. Côté**). Bourses pour Geneviève Rouleau, *FACInfo*, 22, juin 2015, p.23.
6. Saulnier D. (en collaboration **J. Côté**). TAVIE-femme : une nouvelle intervention personnalisée en soutien aux femmes vivant avec le VIH, *FACInfo*, 22, juin 2015, p.25.
7. **Côté J.** (2015). « Soins infirmiers - Nouvelles technologies ». Entrevue à l'émission télévisée « Salut, Bonjour! » menée par Gino Chouinard le 28 mai 2015 à Montréal, TVA. Repéré à <http://tva.canoe.ca/emissions/salutbonjour/chroniques/sb/entrevue/242591/soins-infirmier-nouvelles-technologies>.
8. **Côté J.** (2015). Entrevue à l'émission radiodiffusée « Les éclaireurs » menée par Philippe Desrosiers le 23 mai 2015 à Montréal, Radio-Canada. Repéré à <http://medias-balado.radio-canada.ca/diffusion/2015/05/balado/src/CBF/eclair-20150523-1836.mp3>.
9. Massie, L., Otis, J., Côté, F., **Côté, J.**, Fernet, M., Mensah, M.N. & Lévy, J.J., co-fondatrices et ambassadrices de PP/PP (2015). Pouvoir Partager • Pouvoirs Partagés. Guide de l'animatrice : lieu d'échanges et de réflexions entre femmes vivant avec le VIH sur la question du dévoilement et du non dévoilement (édition révisée et rééditée). Montréal : Chaire de recherche du Canada en éducation à la santé, Université du Québec à Montréal. ISBN 978-2-9813738-6-1 (version papier, aussi disponible en version anglaise).
10. Massie, L., Otis, J., Côté, F., **Côté, J.**, Fernet, M., Mensah, M.N. & Lévy, J.J., co-fondatrices et ambassadrices de PP/PP (2015). Pouvoir Partager • Pouvoirs Partagés. Guide de l'animatrice : lieu d'échanges et de réflexions entre femmes vivant avec le VIH sur la question du dévoilement et du non dévoilement (édition révisée et rééditée). Montréal : Chaire de recherche du Canada en éducation à la santé, Université du Québec à Montréal. ISBN 978-2-9813738-7-8 (version électronique, aussi disponible en version anglaise).



## ANNEXE 3 - COMMUNICATIONS SCIENTIFIQUES ET PROFESSIONNELLES

### 3.1. COMMUNICATIONS SCIENTIFIQUES PRÉSENTÉES

1. Kayser, J., Cossette, S., **Côté, J.** Design of a Web-based tailored nursing intervention aimed at increasing walking after a cardiac event. Canadian Cardiovascular Congress October 24th to 27th, 2015, Toronto, Canada.
2. Vaillant I., **Côté J.**, Hébert M. J., Fortin M. C., Dubois S., Boudreau N., Gélinas-Lemay É. TRANSPLANT-TAVIE: Innovation. Colloque de la Société québécoise de transplantation, 4 - 6 septembre 2015, Gatineau, Canada.
3. Rouleau G, Gagnon, M-P., **Côté J.**, Payne-Gagnon, J. Les technologies de l'information et des communications influencent-elles les soins infirmiers? 6e Congrès mondial des infirmières et infirmiers francophones, 31 mai-5 juin 2015, Montréal, Canada.
4. Dubois, S., Folch, N., **Côté, J.**, LYMPHEDUC-TAVIE : un outil Web pour mieux informer une clientèle en oncologie sur le lymphoedème. 6e Congrès mondial des infirmières et infirmiers francophones, 31 mai-5 juin 2015, Montréal, Canada.
5. Colson, S. Gentile, S., **Côté, J.**, Lagouanelle-Simeoni. Profil sociocognitif des adolescents diabétiques ayant suivi un programme d'éducation thérapeutique. 6e Congrès mondial des infirmières et infirmiers francophones, 31 mai-5 juin 2015, Montréal, Canada.
6. Ramirez-Garcia P., **Côté, J.**, Gagnon, M-P. et al. Faisabilité et acceptabilité d'une intervention de relaxation auprès des personnes vivant avec le VIH. 6e Congrès mondial des infirmières et infirmiers francophones, 31 mai-5 juin 2015, Montréal, Canada.
7. Gagnon, M-P., Fortin, J-P., **Côté, J.** et al. Vers une organisation apprenante au service du transfert de connaissances chez les infirmières. 6e Congrès mondial des infirmières et infirmiers francophones, 31 mai-5 juin 2015, Montréal, Canada.

### 3.2. PRÉSENTATIONS SUR INVITATION

1. **Côté J.** Du développement à l'évaluation via le Web d'interventions en cybersanté : l'exemple TAVIE en santé. Présentation scientifique Hôtel-Dieu du CHUM, 24 février 2016, Montréal.
2. **Côté J.** Les interventions Web TAVIE : des résultats prometteurs. Colloque Santé 2.0.- Collaborer à l'ère numérique, 13 février 2016, Montréal.
3. Rouleau G, **Côté J.**, Auger, P., Ramirez-Garcia, P., Cossette, S. TAVIE en santé : Suivi virtuel infirmier pour favoriser l'adoption de comportements de santé auprès de la

clientèle VIH, 13e Symposium des infirmières sur les VIH-Sida, 26 novembre 2015, Montréal.

4. **Côté J.** 10 ans de travaux de recherche. Évènement 10<sup>e</sup> anniversaire de la Chaire de recherche sur les nouvelles pratiques de soins infirmiers, Centre de recherche du CHUM, 27 octobre 2015.
5. **Côté J.** Prévention et gestion des maladies chroniques : Une offre de soins et de services infirmiers en évolution. Conférence d'ouverture du 6<sup>e</sup> Congrès mondial des infirmières et infirmiers francophones, 31 mai-5 juin 2015, Montréal, Canada.
6. Rouleau G, **Côté J.** Soins humanistes et technologies de l'information et des communications (TIC) en santé: dichotomie ou harmonisation ? 6<sup>e</sup> Congrès mondial des infirmières et infirmiers francophones, 31 mai-5 juin 2015, Montréal, Canada.
7. Auger P., **Côté J.** TAVIE en santé : une intervention Web visant à soutenir les personnes vivant avec le VIH dans l'adoption de comportements de santé. 6<sup>e</sup> Congrès mondial des infirmières et infirmiers francophones, 31 mai-5 juin 2015, Montréal, Canada.
8. Vaillant I, **Côté J.** Transplant-TAVIE. 6<sup>e</sup> Congrès mondial des infirmières et infirmiers francophones, 31 mai-5 juin 2015, Montréal, Canada.
9. **Côté J.** Le programme de recherche de la Chaire de recherche sur les nouvelles pratiques de soins infirmiers. 6<sup>e</sup> Congrès mondial des infirmières et infirmiers francophones, 31 mai-5 juin 2015, Montréal, Canada.
10. **Côté J.** Des interventions infirmières en cybersanté. Mise en réseau de recherche en intervention en sciences infirmières. Précongrès mondial des infirmières et infirmiers francophones, RRISIQ, 31 mai 2015, Montréal, Canada.
11. Rouleau, G., **Côté, J.**, Ramirez-Garcia, P., Hernandez, A., Guéhéneuc, Y-G. VIH-TAVIE™ et TAVIE en santé™: Interventions infirmières en cybersanté pour soutenir la prise des antirétroviraux et l'adoption de comportements de santé auprès d'une clientèle VIH. 83<sup>e</sup> Congrès de l'ACFAS, 25-29 mai 2015, Rimouski, Canada.

### **3.3. EXPÉRIENCE D'ÉCHANGES DES CONNAISSANCES DANS LES MILIEUX DE PRATIQUE, DE RECHERCHE ET D'ENSEIGNEMENT**

1. **Côté, J.** Développement et évaluation des interventions en cybersanté. Présentation séminaire. École de réadaptation, 16 mars 2016, Montréal.



2. Rouleau G., Auger, P., **Côté, J.**, Ramirez-Garcia, P., Cossette, S. Des interventions infirmières virtuelles pour la gestion des antirétroviraux et l'adoption de comportements de santé : résultats de VIH-TAVIE et promotion de VIH en santé. Unité Hospitalière d'enseignement, de recherche et de soins sur le sida (UHRESS), Hôpital Notre-Dame du CHUM, 16 février 2016, Montréal.
3. **Côté J.**, Auger, P. VIH en santé : une recherche sur le Web pour aider les personnes vivant avec le VIH à faire des choix santé. Service des maladies virales chroniques - Centre Universitaire de Santé McGill, 27 janvier 2016, Montréal.
4. **Côté J.**, Rouleau G., Auger, P., Ramirez-Garcia, P., Cossette, S. Des interventions infirmières virtuelles pour la gestion des antirétroviraux et l'adoption de comportements de santé : résultats de VIH-TAVIE et promotion de VIH en santé. Unité Hospitalière d'enseignement, de recherche et de soins sur le sida (UHRESS), Hôtel-Dieu du CHUM, 17 décembre 2015, Montréal.
5. **Côté J.** Les applications Web TAVIE. Conférence à l'Unité des troubles du mouvement au CHUM, 14 mai 2015, Montréal.



## ANNEXE 4 – ACTIVITÉS D’EXPERTISE SCIENTIFIQUE ET PROFESSIONNELLE

### **4.1 PARTICIPATION À DES COMITÉS DE LA FSI-UNIVERSITÉ DE MONTREAL**

Membre du Comité de gestion pédagogique 3<sup>ième</sup> cycle (2012-2015)

Membre du Comité conjoint étudiants/professeurs des cycles supérieurs (2012-2015)

Membre du Comité de la recherche (2008-2015)

### **4.2 PARTICIPATION À DES COMITÉS DE RECHERCHE**

Chef, Regroupement Gestion des maladies chroniques, Réseau RRISIQ du FRQS  
(depuis 2014)

### **4.3 PARTICIPATION À DES COMITÉS DE PAIRS OU D’ÉVALUATION DE LA RECHERCHE**

Membre, Comité évaluateur des IRSC, Programme application des connaissances,  
concours 2015-2016

Membre, Comité évaluateur du FRQ-S, Programme de chercheur boursier, concours 2015-  
2016

### **4.4 AFFILIATION DE RECHERCHE ET PROFESSIONNELLE**

Chercheur régulier au Centre hospitalier de l’Université de Montréal (CHUM)

Chercheur régulier au secteur Sciences cliniques de Réseau SIDA et Maladies Infectieuses  
FRQS

Chercheur du Réseau de recherche en interventions en sciences infirmières du Québec  
(RRISIQ)

Chercheur associé à l’Institut de recherche en santé publique de l’Université de Montréal  
(IRSPUM)



## ANNEXE 5 - ACTIVITÉS DE FORMATION ET DE MENTORAT

### 5.1. DIRECTION D'ÉTUDIANTS AUX CYCLES SUPÉRIEURS

#### Troisième cycle (par ordre alphabétique)

2012- 2015

#### **Sébastien Colson**

Éducation thérapeutique des enfants diabétiques : Impact sur la qualité de vie

Co-tutelle France-Québec

Gradué en décembre 2015

2007- 2015

#### **Randa Atallah**

Intervention infirmière d'éducation thérapeutique, en vue d'améliorer l'observance thérapeutique des personnes atteinte de diabète type 2.

Graduée en mai 2015

2011- en cours

#### **John Kayser**

Virtual Nursing Intervention Aimed at Increasing Physical Activity after a Cardiac Event: A Randomized Clinical Trial

Co-direction

Directrice : Sylvie Cossette

2013- en cours

#### **Geneviève Rouleau**

Développement, mise à l'essai et évaluation d'une formation en ligne destinée aux infirmières qui accompagnent les PVVIH dans l'adhésion aux antirétroviraux

Faculté des sciences infirmières, Université Laval

Co-direction

Directrice : Marie-Pierre Gagnon

### 5.2 PARTICIPATION À DES JURYS DE MAÎTRISE

#### **Évaluateur externe**

Maude Bleau Lavigne (Programme des Sciences Cliniques, Faculté de médecine et des sciences de la santé

Université de Sherbrooke, février 2016)

### 5.3 PARTICIPATION À DES JURYS D'EXAMEN DE SYNTHÈSE (Ph. D.)

#### **Évaluateur externe**

Sara Homayounfar (Santé publique, École de santé publique, Université de Montréal, juin 2016



## ANNEXE 6 - LES MEMBRES DES COMITÉS DE LA CHAIRE

### 6.1 LE COMITÉ DE GESTION DE LA CHAIRE

Le Comité de gestion de la Chaire était composé, en 2015-2016, de (par ordre alphabétique) :

Madame **Louise Bellerose Krivicky**, conseillère en développement, Faculté des sciences infirmières et Bureau du développement et des relations avec les diplômés, Université de Montréal

Monsieur **Pierre Bourgon**, directeur régional (Est du Canada), Baxter (2014-2015)

Monsieur **Antonin Caron**, directeur des affaires stratégiques, Baxter (depuis juin 2016)

Monsieur **Denis Côté**, représentant du public

Madame **José Côté**, titulaire de la Chaire

Madame **Renée Descôteaux**, directrice des soins infirmiers et regroupements clientèles, Centre hospitalier de l'Université de Montréal (CHUM) (depuis janvier 2016)

Madame **Sylvie Dubois**, directrice des soins infirmiers et regroupements clientèles, Centre hospitalier de l'Université de Montréal (CHUM) (2011-2016)

Madame **Francine Ducharme**, doyenne de la Faculté des sciences infirmières de l'Université de Montréal et présidente du Comité (depuis le 1<sup>er</sup> juin 2015)

Madame **Judith Leprohon**, directrice scientifique, membre substitut à madame **Carole Mercier**, Secrétaire générale, Ordre des infirmières et infirmiers du Québec

Madame **Pascale Maltais**, administratrice, Bureau de la recherche, développement et valorisation, Université de Montréal

Madame **Lise Gauvin**, directrice adjointe scientifique, membre substitut du directeur du CRCHUM (Monsieur Vincent Poitout) (depuis novembre 2015)

Madame **Geneviève Rouleau**, coordonnatrice de la Chaire et secrétaire du Comité (depuis juin 2015)

Madame **Diane Saulnier**, coordonnatrice de la Chaire et secrétaire du Comité (2006-2015), représentante du public (depuis juillet 2015).

## **6.2 LE COMITÉ SCIENTIFIQUE DE LA CHAIRE**

Le Comité scientifique de la Chaire était composé, en 2015-2016, de (par ordre alphabétique) :

Madame **José Côté**, titulaire de la Chaire, présidente du Comité

Madame **Lise Gauvin**, directrice adjointe scientifique, membre substitut du directeur du CRCHUM (Monsieur Vincent Poitout) (depuis novembre 2015)

Madame **Caroline Mathieu**, inf., conseillère en soins spécialisés, développement de la pratique et des compétences CHUM (juillet 2013 à automne 2015)

Madame **Elisa Gélinas-Phaneuf**, conseillère en soins spécialisés en maladie chronique au CHUM (depuis juin 2016)

Madame **Kareen Nour**, Ph. D., agente de planification, de programmation et de recherche à la Direction de santé publique de Montérégie, chercheuse associée au Centre de recherche et d'expertise en gérontologie sociale et professeure adjointe de clinique, Faculté de médecine, Université de Montréal

Madame **Pilar Ramirez-Garcia**, inf. Ph. D, professeure adjointe, Faculté des sciences infirmières de l'Université de Montréal et chercheuse associée au CRCHUM

Madame **Geneviève Rouleau**, coordonnatrice de la Chaire, secrétaire du Comité.