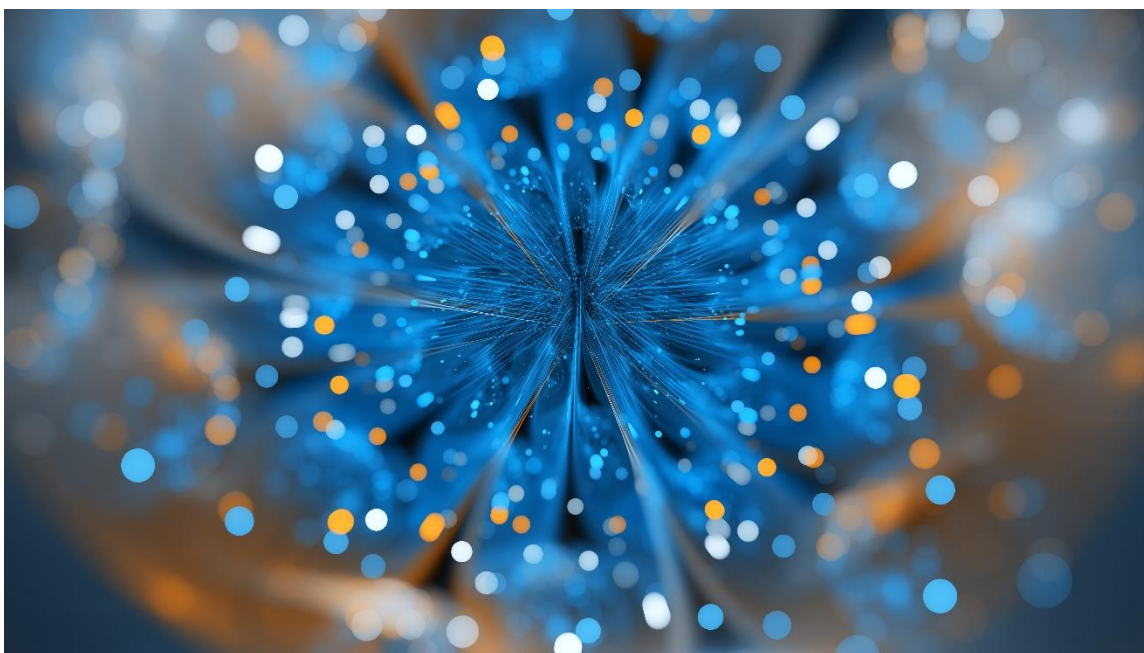




Chaire de recherche
sur les nouvelles pratiques
de soins infirmiers

Rapport annuel 2018-2019

Continuité et ouverture vers d'autres horizons



Université de Montréal
2375, chemin Côte Ste-Catherine
Montréal (Québec) H3T 1A8
Téléphone : 514 343-7156
www.crsi.umontreal.ca

CRCHUM – Pavillon S, Tour St-Antoine
850, rue St-Denis, Bureau S01-128
Montréal (Québec) H2X 0A9
Téléphone : 514 890-8000 poste 12744

Image achetée sur iStockphoto.com. Crédit: Ideas_Studio. Stock photo ID:802742232

Le kaléidoscope a inspiré de nombreux écrivains et philosophes. Dans la mesure où il possède un nombre indéfini de combinaisons, il donne une illustration concrète et symbolique, de la façon dont on peut créer quelque chose de nouveau par un simple réagencement de ce qui existe (source : adaptation de Wikipédia).

Baxter



TABLE DES MATIÈRES

CONTINUITÉ ET OUVERTURE VERS D'AUTRES HORIZONS	4
LISTES D'ABRÉVIATIONS ET DÉFINITIONS	5
CONCEPT TAVIE™	6
1. ACTIVITÉS DE RECHERCHE	7
1.1. Implantation, évaluation et transfert des interventions TAVIE™	7
1.2. Laboratoire de développement et d'expérimentation d'un système de gestion de la performance des soins	12
1.3. Mettre à profit l'expertise de la Chaire dans un contexte contemporain de santé	13
1.4. Projets de recherche en collaboration : soumissions et nouvelles subventions	14
1.5. Les publications	15
1.6. Les communications et rayonnement national/international.....	16
1.7. Des nouvelles de la revue scientifique Science infirmière et pratiques en santé	17
1.8. Comités	17
1.9. Formation/Relève	18
1.10. Des prix pour les chercheurs et une étudiante	19
2. COMITÉS DE LA CHAIRE.....	20
2.1. Le Comité de gestion	20
2.2. Le Comité scientifique	20
3. RESSOURCES HUMAINES... UNE ÉQUIPE EN CROISSANCE!	21
ANNEXES	22
ANNEXE 1. PROGRAMME DE RECHERCHE.....	23
ANNEXE 2. PROJETS DE RECHERCHE SUBVENTIONNÉS	24
ANNEXE 3. PUBLICATIONS.....	27
ANNEXE 4. COMMUNICATIONS SCIENTIFIQUES ET PROFESSIONNELLES	29
ANNEXE 5. ACTIVITÉS D'EXPERTISE SCIENTIFIQUE ET PROFESSIONNELLE..	32
ANNEXE 6. ACTIVITÉS DE FORMATION ET DE MENTORAT	33
ANNEXE 7. LES MEMBRES DES COMITÉS DE LA CHAIRE	36

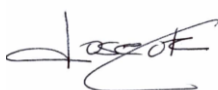
CONTINUITÉ ET OUVERTURE VERS D'AUTRES HORIZONS

L'équipe de la Chaire est heureuse de vous présenter le rapport annuel couvrant la période du 1^{er} mai 2018 au 30 avril 2019.

Cette année a été marquée par la continuité et le transfert des projets TAVIE (Traitement, Assistance, Virtuelle, Infirmière et Enseignement). Plus particulièrement, nous avons mené plusieurs activités de dissémination et de mobilisation des connaissances. Ces activités ont pris la forme de groupes de discussion, composés de patients, de professionnels de la santé, d'intervenants communautaires et de gestionnaires qui se sont exprimés sur l'implantation de TAVIE en santé, TRANSPLANT-TAVIE et de TAVIE-Femme. Nous remercions chaleureusement toutes ces personnes provenant de divers milieux cliniques (CHUM, CUSM, le CHU Ste-Justine) et communautaires COCQ-sida, qui ont participé à ces activités.

Bien que les interventions TAVIE fassent parties intégrantes d'une programmation de recherche bien établie depuis 2005, l'équipe de la Chaire ouvre ses horizons vers de nouvelles opportunités de recherche. Dans cette ouverture, l'exploitation des possibilités du numérique pour innover dans les offres de soins et de services est au centre de nos travaux. Afin de créer des interventions numériques asynchrones plus adaptées à l'utilisateur, nos prochains développements en cybersanté incluront des applications de l'intelligence artificielle (IA). L'IA peut se définir comme un ensemble de techniques mises en œuvre pour permettre aux machines (ordinateurs, robots, etc.) de simuler l'intelligence humaine. Un premier projet vise à développer une application mobile pour prévenir la consommation abusive du cannabis auprès des jeunes. Ce projet d'envergure a pu voir le jour grâce à la collaboration du Dr Didier Jutras-Aswad et le soutien du ministère de la Santé et des Services sociaux. D'autres applications viseront l'adoption de comportements de santé (tabac, exercice, saine alimentation) auprès de personnes qui vivent avec une maladie chronique. De plus, nous travaillons actuellement à la mise sur pied d'un laboratoire d'expérimentation de la performance des soins infirmiers (LEPSI). Cette plateforme technologique, intégrant des applications de l'intelligence artificielle, permettra de mesurer la performance des soins infirmiers et de mieux soutenir l'exercice infirmier.

Nous saisissons les opportunités qu'offre le numérique pour poursuivre la recherche et continuer à innover, avec cette préoccupation constante de contribuer à l'amélioration des soins et services de qualité pour améliorer la santé de la population. Nous vous souhaitons une agréable lecture de ce rapport !



José Côté, inf. Ph. D.
Titulaire de la Chaire

LISTES D'ABRÉVIATIONS ET DÉFINITIONS

CHUM	: Centre hospitalier de l'Université de Montréal
CHUSJ	: Centre hospitalier universitaire de Ste-Justine
CITADEL	: Centre d'intégration et d'analyse des données médicales du CHUM
CLIPP	: Centre de liaison sur l'intervention et la prévention psychosociales, maintenant appelé « HUMANOV-IS »
COCQ-SIDA	: Coalition des organismes communautaires québécois de lutte contre le sida
CRCHUM	: Centre de recherche du Centre hospitalier de l'Université de Montréal
CUSM	: Centre universitaire de santé McGill
CTN	: Réseau canadien pour les essais VIH des IRSC
DSI	: Direction des soins infirmiers
FRQS	: Fonds de la recherche du Québec - Santé
FRQSC	: Fonds de recherche en santé du Québec Société et Culture
FSI	: Faculté des sciences infirmières
FSISSS	: Fonds de soutien à l'innovation en santé et en services sociaux
ICM	: Institut de Cardiologie de Montréal
IRSC	: Instituts de recherche en santé du Canada
JMIR	: <i>Journal of Medical Internet Research</i>
LEPSI	: Laboratoire de développement et d'expérimentation d'un système de gestion de la performance des soins
MEDTEQ	: Consortium de recherche et d'innovation en technologies médicales du Québec
MESI	: Ministère de l'Économie, de la Science et de l'Innovation
MSSS	: Ministère de la santé et des services sociaux
ONUSIDA	: Programme commun des Nations Unies sur le VIH/sida
ORIIM/L	: Ordre régional des infirmières et infirmiers de Montréal/Laval
PVVIH	: Personne vivant avec le virus de l'immunodéficience humaine
RRISIQ	: Réseau de recherche en intervention en sciences infirmières du Québec
SIPS	: Science Infirmière et Pratiques en Santé
SNAHP	: <i>Science of Nursing and Health Practices</i>

Pour en savoir davantage : www.crsi.umontreal.ca

Twitter : @CRSI_UdeM

CONCEPT TAVIE™

« Traitement, Assistance Virtuelle Infirmière et Enseignement »



Soutien à l'autogestion des antirétroviraux auprès des personnes vivant avec le VIH



Soutien à l'autogestion des antirétroviraux auprès des femmes vivant avec le VIH



Soutien à l'autogestion de la médication analgésique post opératoire auprès des personnes ayant subi une chirurgie cardiaque



Prévention des risques de développer un lymphœdème des membres inférieurs auprès de femmes ayant un cancer des organes génitaux



Soutien à l'autogestion du traitement immunosuppresseur auprès de personnes ayant reçu une greffe rénale



Soutien à l'autogestion des médicaments pour le cœur auprès des personnes souffrant d'un syndrome coronarien aigu



Soutien à l'adoption de comportements de santé (tabac/alimentation/activité physique) auprès des personnes vivant avec le VIH



Soutien pour favoriser la marche à pied auprès des personnes ayant vécu un événement cardiaque



Soutien au niveau des transitions liées à la maladie auprès de couples âgés vivant avec la maladie de Parkinson



Soutien à l'autogestion pour les patients épileptiques



Soutien à la prévention de la transition de la douleur aiguë à chronique auprès de personnes ayant subi un traumatisme aux extrémités inférieures

1. ACTIVITÉS DE RECHERCHE

1.1. Implantation, évaluation et transfert des interventions TAVIE™

1.1.1. TRANSPLANT-TAVIE™



Buts du projet

- ✓ Évaluer l'implantation et la valeur ajoutée de TRANSPLANT-TAVIE™ dans le milieu clinique

Trois rencontres de consultation

Faits saillants résultant des consultations

Auprès de qui ?

- ✓ 12 participants : personnes greffées, néphrologues, infirmières de suivi, pharmaciennes, psychologues, travailleur social et gestionnaire.

Quoi (connaissances générées) ?

- ✓ Forces et faiblesses de TRANSPLANT-TAVIE™.
- ✓ Barrières et facilitateurs de son implantation et les stratégies à mettre en place.

Pourquoi (retombées prévues) ?

- ✓ Générer un plan de transfert et d'implantation qui sera mis en œuvre en 2019.

- ✓ Les infirmières et les pharmaciens joueront un rôle clé dans l'intégration et l'adoption de TRANSPLANT-TAVIE™.
- ✓ L'ensemble de l'équipe de la clinique offrira un soutien dans cette démarche.

- ✓ Plusieurs stratégies proposées:
 - programme d'accompagnement par des patients-ressources;
 - formation à l'intention des intervenants;
 - bonification de TRANSPLANT-TAVIE™;
 - développement d'outils de communication.

Organisme subventionnaire : MÉSI-FSISSS

Chercheurs et collaborateurs : José Côté, Marie-Chantal Fortin, Renée Descôteaux, Héloïse Cardinal, Nathalie Boudreau, Line Beaudet, Sylvain Bédard, Valérie Gagnon, Angèle Barry, Yann-Gaël Guéhéneuc, Nathalie Folch.

1.1.2. TAVIE-Femme™

Buts du projet



- ✚ Identifier les barrières et les facilitateurs de l'implantation de TAVIE-Femme™ en milieux cliniques (CUSM, CHUSJ) et communautaires (COCQ-sida).
- ✚ Comprendre l'expérience de femmes vivant avec le VIH (FVVIH) qui ont participé à l'intervention TAVIE-Femme™.

Faits saillants

- ✚ 15 FVVIH anglophones et francophones ont parcouru l'ensemble des quatre séances à l'ordinateur de l'intervention TAVIE-Femme™.
- ✚ Les FVVIH ont participé à une entrevue individuelle pour recueillir leur expérience sur, par exemple, le contenu de TAVIE-Femme™, la modalité, la pertinence, l'utilité.
 - Les résultats préliminaires révèlent que les femmes apprécient les témoignages des autres femmes séropositives à l'intérieur de l'intervention et qu'elles se reconnaissent dans leur réalité. Elles trouvent le contenu pertinent. Elles recommanderaient TAVIE-Femme davantage aux FVVIH qui débutent un traitement antirétroviral et celles qui ont des difficultés dans leur prise de médicaments.
- ✚ Deux groupes de discussion ont été conduits auprès de cliniciens et d'intervenants communautaires.
 - Des déterminants de l'implantation ont été identifiés et sont liés : à la technologie (ex : littératie informatique), aux profils des FVVIH, à leurs propres attitudes et dispositions à référer l'intervention, aux aspects organisationnels et à la disponibilité des ressources.
- ✚ L'analyse qualitative est présentement en cours.

Organisme subventionnaire : IRSC

Chercheurs et collaborateurs : José Côté, Isabelle Boucoiran, Geneviève Rouleau, Alexandra de Pokomandy, Louise Robinette, Ken Monteith, Nathalie Pichette, Marie-Sophie Brochet, Caroline Morin.

1.1.3. TAVIE-en santé™

Deux projets financés principalement par les IRSC sont réalisés en parallèle : 1) Étude pancanadienne d'efficacité; 2) Étude de pré-implantation.

Étude pancanadienne d'efficacité nommée VIH en s@nté

But du projet



- Évaluer l'efficacité de l'intervention TAVIE en santé™ pour soutenir l'adoption de comportements de santé des personnes vivant avec le VIH (PVVIH).

Faits saillants

- Au 30 avril 2019, 144 participants ont été recrutés (sur les 375 prévus).
- Le recrutement et la rétention des PVVIH dans l'étude ont été grandement améliorés en cours d'année grâce :
 - à de nouveaux partenariats en Ontario et en Colombie-Britannique (*Ontario HIV Treatment Network Cohort Study* et *Vancouver Infectious Diseases Centre*);
 - aux étudiants bénévoles de *Ryerson University* (Ontario);
 - au soutien financier du Réseau canadien pour les essais VIH des IRSC (CTN);
 - à l'implication de tous les collaborateurs et milieux partenaires notamment, au Québec, le CHUM, le CUSM, la Clinique Médicale l'Actuel, la COCQ-Sida, *AIDS Community Care Montreal* et la Maison Plein Cœur.
- La collecte de données se poursuit. Le recrutement de participants est toujours en cours et se terminera en septembre 2020.

Organismes subventionnaire : IRSC, CTN

Chercheurs et collaborateurs : José Côté, Sylvie Cossette, Cécile Tremblay, Michal Abrahamowicz, François Boudreau, Jean-Louis Chiasson, Alexandra De Pokomandy, Marie-Pierre Gagnon, Yann-Gaël Guéhéneuc, Joyal Miranda, Pilar Ramirez-Garcia, Catherine Worthington, Ken Monteith, Laurie Edmiston. Réjean Thomas, Brian Conway, Sergio Rueda, Abigail Kroch, Tsegaye Bekele, Wesley Oakes, Gordon Arbess, James Watson.

Étude de pré-implantation de TAVIE en santé™

But du projet

- Identifier les barrières et les facilitateurs de l'implantation et de l'adoption de l'intervention de TAVIE en santé™.



Faits saillants

- Activités réalisées : trois ateliers interactifs.

Auprès de qui ?

- 14 informateurs clés : infirmières, médecins, travailleurs sociaux, intervenants communautaires, personnes vivant avec le VIH.
- Milieux partenaires : CHUM, CHUSJ, CUSM, COCQ-sida, AIDS Community Care Montreal, Maison Plein Cœur, Maison d'Hérelle.

Animés par qui ?

- Membres d'Humanov-is (anciennement connu sous le nom du CLIPP).

À propos de quoi ?

- Barrières et facilitateurs de l'implantation de TAVIE en santé.
- Stratégies pour favoriser la mise en œuvre de TAVIE en santé dans les milieux cliniques et communautaires.

Pourquoi ?

- Générer un plan stratégique de transfert et d'implantation.

Organisme subventionnaire : IRSC

Chercheurs et collaborateurs : José Côté, Pilar Ramirez-Garcia, Sylvie Cossette, Isabelle Boucoiran, Alexandra De Pokomandy, Valérie Martel-Laferrrière, Geneviève Rouleau, René Descôteaux, Kenneth Monteith, Rock Lévesque, Alexandra De Kiewit, Bernard Baril.

1.1.4. ÉPI-TAVIE

But du projet

- Évaluer l'efficacité préliminaire de l'intervention ÉPI-TAVIE à soutenir les personnes épileptiques suivies au CHUM dans la gestion de leur condition de santé.
- Documenter l'expérience des personnes épileptiques dans l'utilisation d'ÉPI-TAVIE.

Faits saillants

- 75 patients de la Clinique d'épilepsie du Centre ambulatoire des sciences neurologiques du CHUM ont terminé leur participation au projet.
- Parmi les patients ayant utilisé ÉPI-TAVIE, une quinzaine de personnes ont accepté de participer à une brève entrevue qualitative pour discuter de leur expérience et de leur appréciation de l'intervention.
- L'analyse des données est présentement en cours.
- L'implication active de différents membres de l'équipe de soins, d'étudiants de la Chaire et du service de biostatistique du CRCHUM/CITADEL (Centre d'intégration et d'analyse des données médicales) a grandement facilité le bon déroulement de cette étude.



Organisme subventionnaire : Fondation Savoy

Chercheurs et collaborateurs : José Côté, Dang Nguyen, Line Beaudet, Vanessa Léger, Yann-Gaël Guéhéneuc.

1.2. Laboratoire de développement et d'expérimentation d'un système de gestion de la performance des soins (LEPSI)

But du projet

- Le LEPSI est une plateforme unique qui intègre les composantes nécessaires à la mesure de la performance des soins infirmiers. Le LEPSI rassemblera des données qui réfèrent à trois groupes d'indicateurs sensibles aux soins infirmiers notamment aux ressources infirmières, aux interventions et aux résultats de santé des patients.
- Dans un contexte hospitalier où les patients hospitalisés présentent une ou plusieurs maladies chroniques, le LEPSI permettra de mesurer l'efficacité de diverses interventions infirmières et d'identifier celles qui optimisent les résultats pour les patients.
- De façon plus large, la base de données, développée par Carl-Ardy Dubois et la titulaire, a pour objectif général et principal d'appuyer la réalisation de projets de recherche futurs et la mise en place de nouvelles collaborations de recherches portant sur la performance des soins infirmiers. Dans une optique d'amélioration continue des soins, l'objectif secondaire est de favoriser le transfert rapide des connaissances dans les milieux de soins.

Faits saillants

- Au cours de la dernière année, des travaux liés à la création du LEPSI avec la participation et l'engagement des établissements partenaires (CHUM, CHUSJ et l'Institut de cardiologie de Montréal) ont été poursuivis.
- Au CHUM, l'entrepôt de données constitué pour le LEPSI fera partie intégrante de CITADEL. L'approbation éthique reçue du milieu (CHUM) permettra d'effectuer les premières analyses dès l'automne 2019.

Organisme subventionnaire : FCI

Chercheurs et collaborateurs : José Côté, Carl-Ardy Dubois, Sylvie Cossette, Renée Descôteaux

1.3. Mettre à profit l'expertise de la Chaire dans un contexte contemporain de santé

Travaux préliminaires

- Les résultats d'une étude quantitative menée par José Côté, Hélène Gagnon et collaborateurs (2018) ont démontré l'efficacité d'une intervention Web à réduire la consommation de cannabis chez les jeunes de 18-24 ans.

Telemedicine and e-Health, Vol. 24, No. 11 | Original Research

Efficacy of a Web-Based Tailored Intervention to Reduce Cannabis Use Among Young People Attending Adult Education Centers in Quebec

José Côté, Sébastien Tessier, Hélène Gagnon, Nicole April, Geneviève Rouleau, and Miguel Chagnon

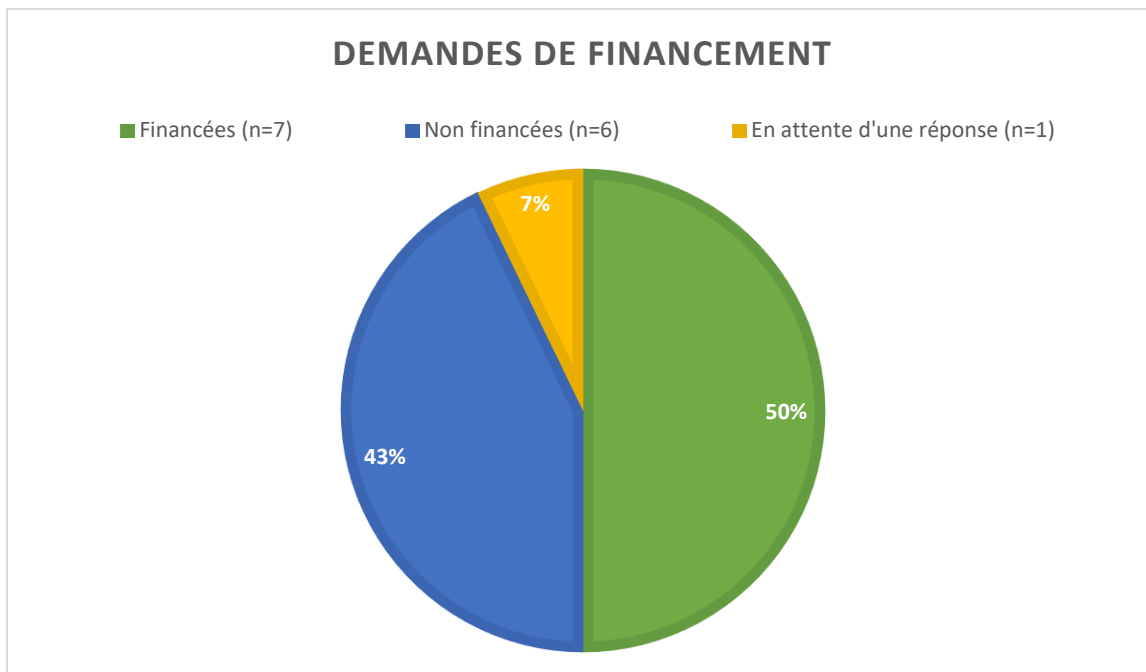
Faits saillants

- Suite à cette preuve de concept, deux demandes de financement ont été déposées aux IRSC pour développer et évaluer une application mobile afin de soutenir les jeunes adultes à prendre action pour mieux gérer leur consommation de cannabis.
- Un soutien financier du ministère de la Santé et des Services sociaux, octroyé pour réaliser un programme de recherche sur le cannabis, permettra de mettre sur pied le projet « Taking Action to Better Manage Cannabis Use Among Young Adults: Development and Evaluation of a Digital Tailored Prevention Tool ».
- Ce nouveau projet a pour but le développement et l'évaluation d'une intervention visant à soutenir les jeunes adultes à prendre action pour mieux gérer leur consommation de cannabis. Il s'agit d'un projet novateur en réponse au contexte de légalisation du cannabis.

Organisme subventionnaire : MSSS

Chercheurs et collaborateurs : José Côté, Didier Jutras-Aswad, Shalini Lal, Sylvie Cossette, Judith Lapierre, Yann-Gaël Guéhéneuc, Christine Genest, Jérôme Leclerc-Loiselle, Gabrielle Chicoine, Marc-André Reid, Jonathan Blanchard, Guillaume Fontaine, Sébastien Tessier, Geneviève Rouleau, Claire Benoit, Annick Hernandez.

1.4. Projets de recherche en collaboration : soumissions et nouvelles subventions

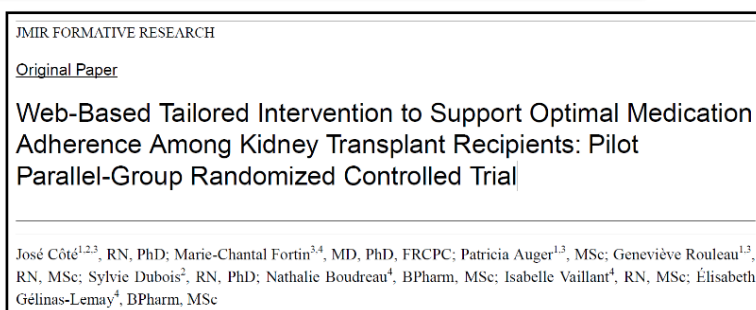
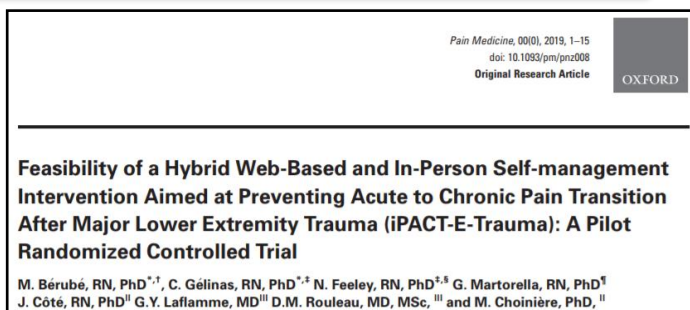


- À titre de chercheuse principale ou de cochercheuse, la titulaire de la Chaire a **soumis 14 demandes** à divers organismes de financement (ex : IRSC, FRQS, FSISSS).
- **Deux projets, issus de collaborations internationales, ont reçu un financement.** Le premier est financé par l'Agence Erasmus (développement d'un jeu sérieux) et le second par l'Agence nationale de recherche sur le SIDA (dépistage du VIH).

La liste des projets de recherche financés est présentée à **l'annexe 2**.

1.5. Les publications

- Treize articles scientifiques ont été publiés, sont sous presse ou ont été acceptés.
- Les interventions TAVIE figurent parmi les thématiques abordées dans les publications.
 - TAVIE en m@rche : John Kayser a publié ses résultats de thèse doctorale dans le *Journal of Advanced Nursing*.
 - TAVIE@Trauma-ortho : Mélanie Bérubé a publié les résultats de son essai pilote randomisé dans *Pain Medicine*.
 - TRANSPLANT-TAVIE™: Les résultats quantitatifs et qualitatifs de l'évaluation de cette intervention ont été diffusés respectivement dans les journaux *Journal of Medical Internet Research* et *Computer, Informatics, Nursing*.



- La plupart des publications ont été menées par des étudiants supervisés ou « mentorés » par la titulaire.
- L'annexe 3 présente la liste détaillée des publications produites en cours d'année.

1.6. Les communications et rayonnement national/international

- Quinze communications ont été présentées en 2018-2019 dont six sur invitation.
- Deux présentations au congrès Innove-Action.



La première édition du congrès Innove-Action, tenue au CRCHUM en novembre 2018, portait sur la thématique *Réinventer la santé : intelligence augmentée et innovations*. Madame Côté a d'ailleurs siégé au comité scientifique de cette première édition. Elle a été invitée à participer à un panel portant sur le LEPSI, avec monsieur Dubois, en plus de contribuer aux discussions d'une table ronde portant sur des facteurs clés en télésanté qui favorisent la création de l'innovation dans les soins de santé.

- Une conférence virtuelle internationale organisée par le SIDIIEF.

Sur invitation, madame Côté a présenté une conférence virtuelle internationale intitulée : « Le suivi virtuel infirmier avec les interventions TAVIE™ ».



- Une conférence portant sur l'engagement des infirmières dans la lutte au Sida.

À titre de membre du comité de coordination de l'initiative Montréal Ville sans Sida, madame Côté, accompagnée de monsieur Pierre-Henri Minot, coordonnateur de



Montréal sans sida, a présenté la conférence intitulée « Pour faire de Montréal une ville sans sida: l'engagement des infirmières » dans le cadre du 16^e Symposium des infirmières sur les VIH-Sida, tenu le 29 novembre 2018 à Montréal. Le plan d'action commun de Montréal sans sida a été rendu public le 1^{er} décembre 2018.

La liste détaillée des communications est présentée à l'**annexe 4**.

1.7. Des nouvelles de la revue scientifique Science infirmière et pratiques en santé (SIPS)

- Lancement de la revue SNAHP/SIPS à Bordeaux, France.

La revue SIPS, produite par le Réseau de recherche en interventions et sciences infirmières du Québec (RRISIQ) et dont la titulaire est l'éditrice en chef, a été lancée le 5 juin 2018 dans le cadre du 7^e Congrès mondial des infirmières et infirmiers francophones (SIDIIEF).



De gauche à droite: Maria Cecilia Gallani, José Côté, Sylvie Cossette.

- Deux numéros publiés chaque année.

SIPS est une revue libre d'accès et bilingue qui est publiée deux fois par année (juin et décembre) et dont les articles, révisés par les pairs, portent sur l'élaboration, l'adaptation, l'implantation, la mise à l'essai et l'évaluation des meilleures pratiques en santé. L'éditorial de décembre 2018, rédigé par la titulaire, portait sur les soins infirmiers à l'ère de l'intelligence artificielle.

1.8. Comités

La titulaire a siégé sur treize comités dont ceux relatifs aux domaines facultaires et universitaires. Membre du Conseil de la Faculté des sciences infirmières depuis 2018, elle agit aussi à titre de membre sur le Comité évaluateur de la Chaire McConnell-Université de Montréal en mobilisation des connaissances, concours 2019. De plus, elle a été membre du Comité évaluateur pour le prix scientifique du Québec, Marie-Andrée Bertrand, concours 2018.

Les comités sur lesquels siège la titulaire de la Chaire sont cités à l'**annexe 5** du présent rapport.

1.9. Formation/Relève

- La titulaire accompagne sept étudiants dont trois étudiants à la maîtrise, quatre étudiants au doctorat et une stagiaire postdoctorale.
- Une soutenance de thèse réussie !

Parmi les étudiants au doctorat, l'un d'entre eux, monsieur John Kayser, a soutenu, en novembre 2018, sa thèse en sciences infirmières. Son projet était intitulé « Development and Testing of a Virtual Nursing Intervention to Increase Walking after a Cardiac Event: A Randomized Trial ».



De gauche à droite: Sylvie Cossette (directrice), John Kayser, José Côté.

- Deux étudiantes se sont mérité des bourses doctorales.

Madame Gabrielle Chicoine, infirmière clinicienne à l'unité de psychiatrie des toxicomanies du CHUM, a reçu la bourse Liliane-Martel (10 000\$) pour une deuxième année consécutive. Madame Chicoine a également obtenu une bourse doctorale du Fonds de recherche en santé du Québec Société et Culture (FRQSC) pour son projet nommé « Retombées d'une communauté de pratique virtuelle interdisciplinaire sur le développement professionnel: une étude mixte à devis séquentiel. » Elle s'est classée au 1^{er} rang lors de l'évaluation des demandes.

Madame Geneviève Rouleau a quant à elle obtenu une bourse doctorale dans le cadre du programme du ministère de l'Éducation et des études supérieures (MEES) – Universités, pour le projet nommé « Développement et évaluation d'une simulation numérique destinée à soutenir la pratique infirmière d'accompagnement à la prise du traitement antirétroviral auprès de personnes vivant avec le VIH. »

Les étudiants et les activités d'encadrement pédagogique de la titulaire sont précisés à l'annexe 6.

1.10 Des prix pour les chercheurs et une étudiante

- Un prix *Femmes de Mérite 2019* a été décerné à la titulaire.



Madame José Côté est récipiendaire du *Prix Femmes de Mérite 2019* dans la catégorie « Sport, santé et mieux être », décerné par la Fondation Y des femmes de Montréal. Il est attribué à des personnalités qui contribuent à l'avancement de la société et qui ont un impact positif et durable. Les lauréates seront honorées lors d'une cérémonie le 26 septembre 2019 à Montréal lors du 26^e Prix Femmes de mérite.

- Un prix *Florence 2019* a été octroyé à une chercheuse associée à la Chaire.

Line Beaudet, chercheuse régulière au Carrefour de l'innovation et de l'évaluation en santé et conseillère senior en soins spécialisés et en recherche clinique au Centre hospitalier de l'Université de Montréal (CHUM) a reçu le *Prix Florence* dans la catégorie « Excellence des soins ». Cette catégorie souligne la contribution exceptionnelle d'une infirmière ou d'un infirmier à la qualité des soins par l'excellence de sa pratique.



Tous droits réservés à
l'OIIQ – Crédit + Lino
Cipresso

- Un prix *Coup de Cœur* pour une étudiante.

Lors du 1^{er} Symposium annuel sur la recherche étudiante en sciences infirmières, Geneviève Rouleau, candidate au doctorat à la FSI de l'Université Laval, sous la direction de madame Marie-Pierre Gagnon et de madame José Côté, a reçu le *Prix Coup de Cœur* pour sa présentation intitulée « Coconstruire un simulateur numérique pour consolider des compétences relationnelles : consultation virtuelle entre une infirmière et un homme vivant avec le VIH sous antirétroviraux ».

Toutes nos félicitations aux lauréates !

2. COMITÉS DE LA CHAIRE

2.1. Le Comité de gestion

Le Comité de gestion voit à la bonne gestion financière et administrative de la Chaire avec beaucoup de diligence et de transparence. Afin d'exercer son mandat, il a tenu, le 4 octobre 2018, sa réunion annuelle au cours de laquelle il a :

- adopté le rapport annuel 2017-2018 ;
- adopté le bilan financier 2017-2018 et le budget annuel 2018-2019 ;
- a émis des félicitations à la titulaire et à son équipe pour l'ensemble des activités réalisées au cours de l'année.

2.2. Le Comité scientifique

Les membres du Comité se sont réunis au printemps 2019 en vue de statuer sur les critères d'admissibilité et d'évaluation des bourses, en plus d'émettre leurs recommandations sur les dossiers des candidats. Dans le cadre de son mandat, le Comité scientifique a recommandé d'attribuer la bourse doctorale 2018 provenant du Fonds de bourse Liliane Martel en nouvelles pratiques en soins infirmiers à Gabrielle Chicoine.

Les noms des membres ou de leurs remplaçants des Comités de gestion et scientifique, en poste au cours de l'année, sont présentés à l'**annexe 7**.

3. RESSOURCES HUMAINES... UNE ÉQUIPE EN CROISSANCE!



José Côté
Titulaire de la Chaire
Professeure titulaire
Chercheuse régulière

Dirige et assure la direction administrative et scientifique de recherche de la Chaire. Enseigne aux étudiants de 2^e et 3^e cycle et supervise des étudiants aux cycles supérieurs.



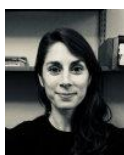
Geneviève Rouleau
Coordonnatrice de la
Chaire, candidate au
doctorat

Coordonne les activités administratives de la Chaire. Assure la codirection scientifique de projets d'implantation (TAVIE-Femme, TAVIE en santé). Contribue aux activités de dissémination scientifiques et professionnelles des travaux de la Chaire.



Patricia Auger
Coordonnatrice de
recherche

Coordonne les projets TAVIE en santé et ÉPI-TAVIE. Adjointe scientifique du projet cannabis. Contribue à la rédaction de demandes de subvention et d'articles scientifiques.



**Catherine Laurent
Sédillot**
Assistante de recherche

Réalise le recrutement et la collecte de données entourant les projets TAVIE-Femme et ÉPI-TAVIE.



Gabrielle Chicoine
Assistante de recherche,
étudiante au doctorat

Conduit la collecte de données qualitatives pour le projet ÉPI-TAVIE.



Marc-André Reid
Assistant de recherche,
étudiant à la maîtrise

Participe aux activités de recherche liées au projet TAVIE en santé et contribue aux analyses qualitatives des projets ÉPI-TAVIE et TAVIE-Femme.



Émilie Goulet
Chargée de projet

Coordonne les activités inhérentes à l'implantation de TRANSPLANT-TAVIE au CHUM.

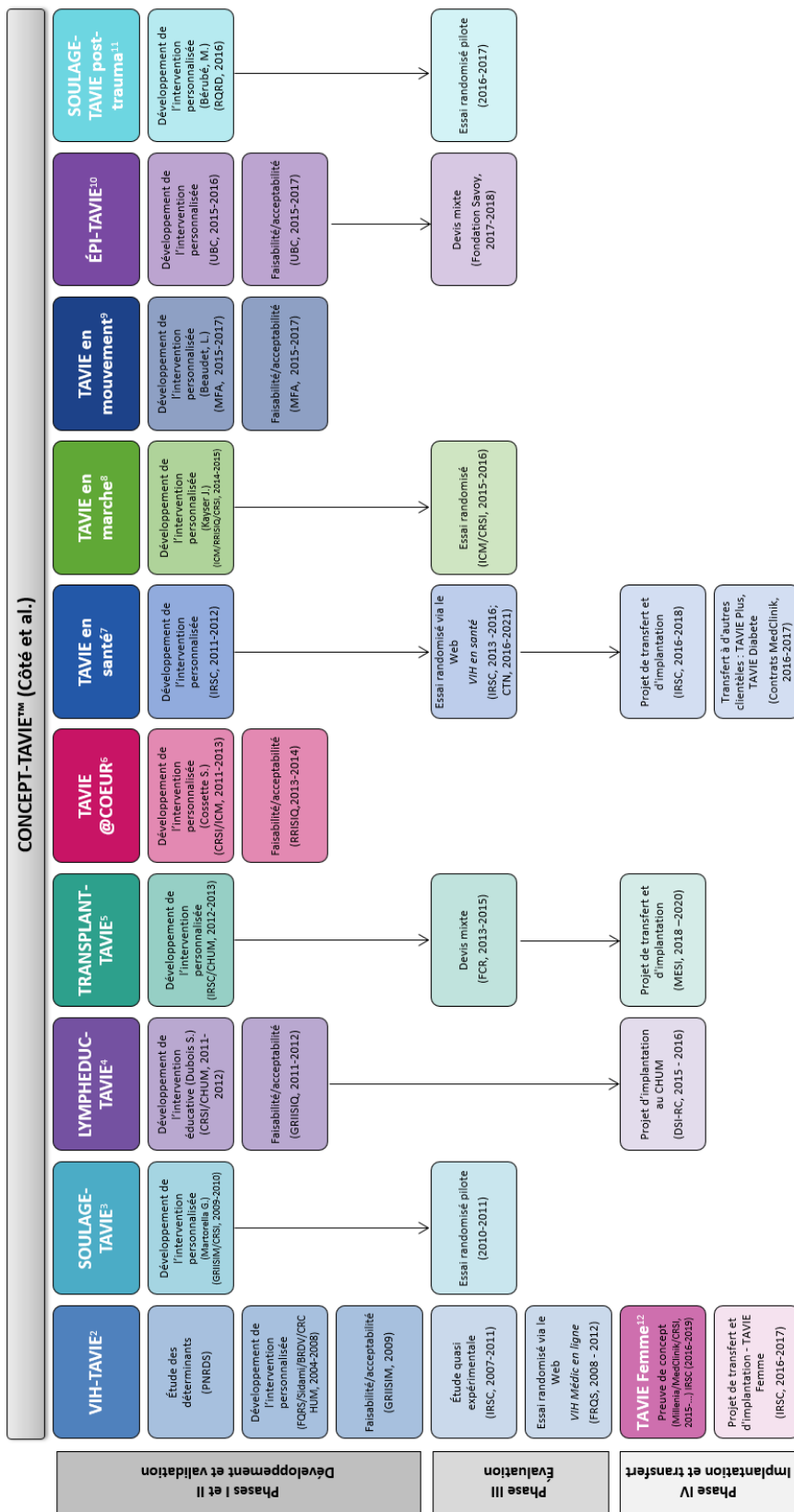


Fabián Ballesteros
Assistant de recherche

Collabore au projet d'implantation de TRANSPLANT-TAVIE au CHUM.

ANNEXES

ANNEXE 1. PROGRAMME DE RECHERCHE



ANNEXE 2. PROJETS DE RECHERCHE SUBVENTIONNÉS

2019-2022

Agence ERASMUS+

Partenariats stratégiques, partenariats de l'enseignement et de la formation professionnelle (KA202)

417 780 €

Co-chercheur

Chercheurs principaux : Sébastien Colson et Véronique Dubé

COEURious G@me : Un *Serious Game* pour le personnel infirmier portant sur l'évaluation cardiorespiratoire des patients

2019-2022

Agence National de recherche sur le SIDA (ANRS)

Subvention de projet

332 000 €

Co-chercheur

Chercheur principal : Judith Leblanc

Implementing nurse-driven HIV screening for key populations in emergency departments in the Paris Metropolitan area : the « DEPIST » (« SCREENING ») trial

2019-2020

Canadian Donation and Transplant Research Program (CDTRP)

CDTRP Research Innovation Grant

29 770\$

Co-chercheur

Chercheur principal : Tania Janaudis-Ferreira et Marie-Chantal Fortin

Acceptability and feasibility of the Kidney Transplant Physical Activity and Social Club (KEeP ACTIVE Club)

2019-2020

Conseil de recherches en sciences humaines (CRSH)

Concours Engagement partenarial

24 994\$

Co-chercheur

Chercheur principal : Judith Lapierre

Living lab numérique international en pratiques préventives de proximité : Co création d'une communauté virtuelle de pratiques à base communautaire au Burkina Faso pour la santé des femmes et le développement

2019-2020

Instituts de recherche en santé du Canada (IRSC)

Subvention catalyseur : Programme de recherche communautaire sur le VIH/sida

40 000\$

Co-chercheur

Chercheur principal : Joanne Otis

Évaluation de l'acceptabilité et de la faisabilité d'un outil d'intervention virtuelle basé sur le programme Phénix

2019-2021

Ministère de la Santé et des Services sociaux (MSSS) & Santé Canada

N/AP

Programme sur l'usage et les dépendances aux substances (PUDS)

Co-chercheur

Chercheur principal : Didier Jutras-Aswad

Évaluation des contributions d'une communauté de pratique virtuelle en troubles concomitants à l'apprentissage et la pratique clinique des professionnels de la santé: une étude de cohorte observationnelle prospective (Projet ECHO)

2018-2021

Ministère de la Santé et des Services sociaux (MSSS)

596 625\$

Programme de recherche sur le cannabis

Chercheur principal

Taking Action to Better Manage Cannabis Use Among Young Adults: Development and Evaluation of a Digital Tailored Prevention Tool

2018-2023

Instituts de recherche en santé du Canada (IRSC)

2 476 710\$

Subvention d'équipe : Prévention de comorbidités associées au VIH/sida promotion d'un mode de vie sain

Co-chercheur

Chercheur principal : Madeleine Durand

Discovering pathways to successful aging in HIV infection

2018-2020

Ministère de l'Économie, de la Science et de l'Innovation (MÉSI)

120 000\$

Fonds de soutien à l'innovation en santé et en services sociaux (FSISSS)

Chercheur principal

Évaluation en milieu réel de soins d'une pratique infirmière virtuelle auprès des personnes greffées rénales

2018-2019

Institut de recherche en santé du Canada (IRSC)

19 920\$

Subventions de planification et de dissémination – Programme d'appui communautaire des instituts/initiatives

Co-chercheur

Chercheur principal : Pilar Ramirez Garcia

Dissémination des connaissances et planification d'un projet de recherche visant à mettre en œuvre et à évaluer une intervention de relaxation offerte par des pairs aidants afin d'améliorer la qualité de vie des personnes vivant avec le VIH

2017-2022

Institut de recherche en santé du Canada (IRSC)

439 400\$

Subvention – Chaire de mentorat en essais cliniques novateurs de la Stratégie de recherche axée sur le patient

Co-chercheur

Chercheur principal : Bertrand Lebouché

Mentoring new patient-oriented researchers in innovative HIV e-care

2017-2020

Fondation canadienne pour l'innovation - Fonds des leaders John-R.-Evans

Financement d'infrastructure

473 720\$

Chercheur principal

Chercheur principal : Carl Ardy Dubois

Laboratoire de développement et d'expérimentation d'un système de gestion de la performance des soins infirmiers

2017-2018

Fondation Savoy pour l'Épilepsie

Subvention de recherche

23 000\$

Chercheur principal

Évaluation d'une intervention infirmière virtuelle visant à soutenir l'autogestion des soins de patients épileptiques : une étude préliminaire

2017-2021

Instituts de recherche en santé du Canada (IRSC)

Subvention Centres de collaboration de recherche communautaire sur le VIH/sida - volet général, Financement d'infrastructure

1 500 000\$

Co-chercheur

Chercheur principal : Sean B Rourke

CIHR CBR Collaborative: A Program of REACH

2016-2019 : renouvellement 2019-2021

Réseau canadien pour les essais VIH des IRSC (CTN)

Subvention de fonctionnement

42 500\$

Chercheur principal

CTN 288 - Evaluation of Web-based Interventions to Support People Living With HIV in the Adoption of Health Behaviors/VIH en santé/LHIVE Healthy

2014-2019 ; renouvellement 2019-2020

Fonds de recherche en santé du Québec (FRQS)

Infrastructure

2 000 000\$

Co-chercheur

Chercheur principal : Nancy Feeley, Sylvie Cossette

Réseau de recherche interuniversitaire en interventions en sciences infirmières du Québec

2014-2019

Instituts de recherche en santé du Canada (IRSC)

Subvention Centre d'excellence

5 000 000\$

Co-chercheur

Chercheur principal : Sean B Rourke

Centre REACH de recherche sur le VIH/SIDA, REACH 2.0

ANNEXE 3. PUBLICATIONS

3.1. ARTICLES SOUS PRESSE OU PUBLIÉS

(Les noms précédés d'un astérisque correspondent aux étudiants sous la direction de la titulaire ou en co-direction et ceux précédés de deux astérisques identifient des étudiants)

1. **Côté, J.**, Fortin, M.-C., Auger, P., Rouleau, G., Dubois, S., Vaillant, I., Gélinas-Lemay, É. Boudreau, N. (2019). Using a Web-based tailored intervention to support optimal medication adherence: a qualitative study about the experience of kidney transplant recipients. *CIN: Computers, Informatics (accepté)*.
2. *Leblanc, J., **Côté, J.**, et al. (2019). Implementation of nurse-driven HIV screening targeting key populations in French emergency departments: a multilevel analysis from the DICI-VIH trial. *Worldviews on Evidence-Based Nursing (accepté)*.
3. *Rouleau, G., Richard, L., **Côté, J.**, Gagnon, M.-P., & Pelletier, J. (2019). Nursing Practice to Support People Living With HIV with Antiretroviral Therapy Adherence: A Qualitative Study. *Journal of the Association of Nurses in AIDS Care*, 30(4), e20-e37.
4. *Kayser, J. W., Cossette, S., **Côté, J.**, Tanguay, J.-F., Diodati, J. G., Bourbonnais, A., Purden, M., Juneau, M., Terrier, J., Dupuis, J., Maheu-Cadotte M.-A., Fontaine, G., Cournoyer, D. (2019). A Web-based tailored nursing intervention (TAVIE en m@rche) aimed at increasing walking after an acute coronary syndrome: Multicenter randomized trial. *Journal of Advanced Nursing*.
5. Ramirez-Garcia, M. P., Gagnon, M.-P., Colson, S., **Côté, J.**, Flores-Aranda, J., Dupont, M. J. B. C., & Medicine, A. (2019). Mind-body practices for people living with HIV: a systematic scoping review. *BMC Complementary Alternative Medicine*. 19(1), 125. [doi:10.1186/s12906-019-2502-z](https://doi.org/10.1186/s12906-019-2502-z).
6. **Bérubé M, Gélinas C, Feeley N, Martorella G, **Côté J**, Laflamme GY, Rouleau D. Choinière M. (2019). Feasibility of a Hybrid Web-Based and In-Person Self-management Intervention Aimed at Preventing Acute to Chronic Pain Transition After Major Lower Extremity Trauma (iPACT-E-Trauma): A Pilot Randomized Controlled Trial, *Pain Medicine*, pnz008, doi.org/10.1093/pm/pnz008.
7. **Ruel, M.-C., Lapierre, A., **Côté, J.**, Arbour, C. (2019). Soins post-opératoires : programmes ERAS. *Perspective infirmière: revue officielle de l'Ordre des infirmières et infirmiers du Québec*, 16, 24-32.
8. **Fonte, D., Colson, S., **Côté, J.**, Lagouanelle-Simeoni, M. C., & Apostolidis, T. (2018). 'Adolescents are reckless': Representations at stake in the construction of the relationship of trust in paediatric diabetology. *Journal of Health Psychology*, 1359105318809861. [doi:10.1177/1359105318809861](https://doi.org/10.1177/1359105318809861)
9. **Mailhot, T., Lavoie, P., Maheu-Cadotte, M. A., Fontaine, G., Cournoyer, A., **Cote, J.**, Cossette, S. (2018). Using a Wireless Electroencephalography Device to Evaluate E-Health and E-Learning Interventions. *Nursing Research*, 67(1), 43-48. [doi:10.1097/nnr.0000000000000260](https://doi.org/10.1097/nnr.0000000000000260)

10. **Bérubé M, Gélinas C, Martorella G, Feeley N, **Côté J**, Laflamme GY, Rouleau D, Choinière M. (2018) Development and Acceptability Assessment of a Self-Management Intervention to Prevent Acute to Chronic Pain Transition after Major Lower Extremity Trauma. *Pain Management Nursing*, 19(6), 671-692. doi.org/10.1016/j.pmn.2018.04.010.
11. **Côté, J.**, Fortin, M.-C., Auger, P., Rouleau, G., Dubois, S., Boudreau, N., Vaillant, I., Gélinas-Lemay, É. (2018). Web-Based Tailored Intervention to Support Optimal Medication Adherence Among Kidney Transplant Recipients: Pilot Parallel-Group Randomized Controlled Trial. *JMIR Formative Research*, 2(2), e14. [doi:10.2196/formative.9707](https://doi.org/10.2196/formative.9707)
12. **Bérubé M, Gélinas C, Feeley N, Martorella G, **Côté J**, Laflamme GY, Rouleau D, Choinière M. (2018). A Hybrid Web-Based and In-Person Self-Management Intervention Aimed at Preventing Acute to Chronic Pain Transition After Major Lower Extremity Trauma: Feasibility and Acceptability of iPACT-E-Trauma. *JMIR Formative Research*, 2(1), e10323. [doi:10.2196/10323](https://doi.org/10.2196/10323)
13. **Côté J**, Tessier S, Gagnon H, April N, Rouleau G, Chagnon M. (2018). Efficacy of a Web-based tailored intervention to reduce cannabis use among young people attending adult education centers in Quebec. *Telemedicine and e-health*. 24(12). [doi:10.1089/tmj.2017.0144](https://doi.org/10.1089/tmj.2017.0144).

3.2. ÉDITORIAUX

1. **Côté, J.** (2019). Un univers scientifique plus inclusif : est-ce possible? *Science of Nursing and Health Practices - Science infirmière et pratiques en santé*. 2 (1), 1-3. [DOI: 10.31770/2561-7516.1047](https://doi.org/10.31770/2561-7516.1047).
2. **Côté, J.** (2018). Les soins infirmiers à l'ère de l'intelligence artificielle/ Nursing Care in the Age of Artificial Intelligence. *Science of Nursing and Health Practices - Science infirmière et pratiques en santé*, 1 (2) ,1-3. [DOI: 10.31770/2561-7516.1035](https://doi.org/10.31770/2561-7516.1035).
3. **Côté, J.** (2018). Une nouvelle revue pour vous!/ A new publication for you! *Science of Nursing and Health Practices - Science infirmière et pratiques en santé*, 1 (1) ,1-3. [DOI: 10.31770/2561-7516.1026](https://doi.org/10.31770/2561-7516.1026).

3.3. VALORISATION DES CONNAISSANCES : AUTRES PUBLICATIONS OU DIFFUSIONS

1. Beaudet, L. (en collaboration **J. Côté**, G. Rouleau, P. Auger, J. Bouix-Picasso). (2019). Tendances infirmières – Multiplication des interventions infirmières de cybersanté. Le Cyberjournal de l'Ordre régional des infirmières et infirmiers de Montréal/Laval. Volume 10, numéro 2, printemps 2019. Repéré à : <http://oriiml.oiiq.org/volume-10-numero-02/tendances-infirmieres>

ANNEXE 4. COMMUNICATIONS SCIENTIFIQUES ET PROFESSIONNELLES

4.1. COMMUNICATIONS SCIENTIFIQUES PRÉSENTÉES

1. Rouleau, G., Pelletier, J., **Côté, J.**, Gagnon, MP., SimForHealth, Lévesque, R., Martel-Laferrière, V. (2019) Coconstruire un simulateur numérique pour consolider des compétences relationnelles : consultation virtuelle entre une infirmière et un homme vivant avec le VIH sous antirétroviraux. *1^{er} Symposium annuel sur la recherche étudiante en sciences infirmières*, 14 mars 2019, Montréal, Québec, Canada.
2. Fontaine, G., Cossette, S., Maheu-Cadotte, M.-A., Heppell, S., Roussy, C., Mailhot, T., **Côté, J.**, Gagnon, M.-P., Dubé, V. Theoretical foundations, structure, content, and modes of delivery of behavior change counseling training programs for nurses. Poster presentation, *40th Annual Meeting and Scientific Sessions of the Society of Behavioral Medicine*, March 6-9 2019, Washington, D.C., USA.
3. Fontaine, G., Cossette, S., Maheu-Cadotte, M.-A., Mailhot, T., Heppell, S., Roussy, C., **Côté, J.**, Gagnon, M.-P. et Dubé, V. Fondements théoriques, structure, contenu et modes de prestation des programmes de formation en counseling sur le changement de comportement destinés aux infirmières. Communication par affiche, *3^{ième} Symposium sur la réadaptation cardiorespiratoire*, 22-23 février 2019, Québec, Canada.
4. Bérubé, M., Gélinas, C., Feeley, N., Martorella, G., **Côté, J.**, Laflamme, G.Y., Choinière, M. A pilot randomized controlled trial of a hybrid web-based and in-person self-management intervention aimed at preventing chronic pain after major lower extremity trauma (iPACT-E-Trauma). Poster presentation, *Orthopaedic Trauma Association 34th annual meeting*, October 17-20 2018, Orlando, USA.
5. Bérubé, M., Gélinas, C., Feeley, N., Martorella, G., **Côté, J.**, Laflamme, G.Y., Choinière, M. A pilot randomized controlled trial of a hybrid web-based and in-person self-management intervention aimed at preventing chronic pain after major lower extremity trauma (iPACT-E-Trauma). Poster presentation, *17th World Congress on Pain, International Association for the Study on Pain*, September 12-16 2018. Boston, USA.
6. Rouleau, G., Gagnon, MP., **Côté, J.**, Hudson, E., Payne-Gagnon, J., Bouix-Picasso, J., Dubois, CA. Effects of e-Learning on Nursing Continuing Education Context: Review of Systematic Reviews. *Sigma Theta Tau International's 29th International Nursing Research Congress*, July 19-23 2018, Melbourne, Australia.
7. **Côté, J.**, Dubois, C.A., Descôteaux, R., Fortin, C., O'Doherty, L. Mise en place d'un laboratoire de développement de d'expérimentation d'un système de gestion de la performance des soins infirmiers (LEPSI). *7^e Congrès mondial des infirmières et infirmiers francophones (SIDIIEF)*, 3-6 juin 2018, Bordeaux, France.
8. Rouleau, G., Richard, L., **Côté, J.**, Gagnon, MP. Pratique infirmière d'accompagnement auprès de personnes vivant avec le VIH : Une étude qualitative. *7^e Congrès mondial des infirmières et infirmiers francophones (SIDIIEF)*, 3-6 juin 2018, Bordeaux, France.

9. **Côté, J.**, Rouleau, G., Auger, P., Bouix-Picasso, J., Beaudet, L., Cossette, S., Ramirez Garcia, P., Richard, L. (2018). Les interventions infirmières de cybersanté: comment en favoriser l'appropriation par les patients/utilisateurs et leur engagement par la suite? *7^e Congrès mondial des infirmières et infirmiers francophones (SIDIEF)*, 3-6 juin 2018, Bordeaux, France.
10. **Côté, J.**, Delmas, P., Galano, E, Machado, D.M. Auger, P. L'adhésion à la médication des jeunes vivant avec le VIH : facteurs associés et pistes d'interventions. *7^e Congrès mondial des infirmières et infirmiers francophones (SIDIEF)*, 3-6 juin 2018, Bordeaux, France.
11. Lavallée, A., Aita, M., **Côté, J.**, Bell, L. et Luu, T. M. Développement d'une intervention pour favoriser la sensibilité parentale de parents de prématurés. Présentation par affiche. *7^e Congrès mondial des infirmières et infirmiers francophones (SIDIEF)*, 3-6 juin 2018, Bordeaux, France.
12. Beaudet, L., **Côté, J.**, Auger, P., Coulombe, R., Descôteaux, R., Rodriguez, D. La technologie au service de couples âgés: les composantes clés d'une intervention infirmière virtuelle. Présentation par affiche. *7^e Congrès mondial des infirmières et infirmiers francophones (SIDIEF)*, 3-6 juin 2018, Bordeaux, France.
13. Leblanc, J., **Côté, J.**, Rousseau, A., Fromentin, H., Crémieux, A.-C., Simon, T. Facteurs associés au refus du dépistage infirmier ciblé du VIH dans les services d'urgences (Étude ANRS DICI-VIH). Présentation par affiche. *7^e Congrès mondial des infirmières et infirmiers francophones (SIDIEF)*, 3-6 juin 2018, Bordeaux, France.
14. **Côté, J.**, Rouleau, G., Boucoiran, I., de Pokomandy, A., Laurent-Sédillot, C., Proulx-Boucher, K., Monteith, K., Auger, P., Reid, M-A. Planning the implementation of a web-based nursing intervention (TAVIE-Woman™): how do HIV-positive women and healthcare providers perceive barriers and facilitators ? Poster presentation at the *28th Annual Canadian Conference on HIV/AIDS Research*, May 9-12 2019, Saskatoon, Saskatchewan, Canada.
15. **Côté, J.**, Cossette, S., Ramirez Garcia, P., Worthington, C., de Pokomandy, A., Miranda, J., Auger, P., Rouleau, G. Usage of a tailored web-based intervention for people living with HIV: preliminary data analysis. Poster presentation at the *28th Annual Canadian Conference on HIV/AIDS Research*, May 9-12 2019, Saskatoon, Saskatchewan, Canada.
16. Rouleau, G., Pelletier, J., **Côté, J.**, Gagnon, M-P, Lévesque, R., Martel-Laferrrière, V., & SimForHealth. Codevelopment of a digital simulator to strengthen relational competencies among nurses working with people living with HIV on antiretroviral therapy. Poster presentation at the *28th Annual Canadian Conference on HIV/AIDS Research*, May 9-12 2019, Saskatoon, Saskatchewan, Canada.

4.2. PRÉSENTATIONS SUR INVITATION

1. **Côté, J.** Panel : Réussir son insertion professionnelle et choisir sa carrière en sciences infirmières. Quels sont les facteurs clés en télésanté pour créer de l'innovation dans les soins de santé? 1^{er} symposium annuel sur la recherche étudiante en sciences infirmières, 14 mars 2019, Montréal, Canada.

2. **Côté, J.**, Minot, P.-H. Pour faire de Montréal une ville sans sida: l'engagement des infirmières. 16^e Symposium des infirmières sur les VIH-Sida, 29 novembre 2018, Montréal, Canada.
3. **Côté, J.**, Dubois, C.-A. Laboratoire de développement et d'expérimentation d'un système de gestion de la performance des soins. Événement Innove Action 2018, CRCHUM-CHUM, 14 novembre 2018, Montréal, Canada.
4. **Côté, J.** Table ronde : Quels sont les facteurs clés en télésanté pour créer de l'innovation dans les soins de santé? Comment les patients-partenaire peuvent aider à propulser la télésanté au sein du réseau pour répondre mieux à leurs besoins? Mini symposium télésanté : La télésanté, une modalité de service porteuse d'innovation. Événement Innove Action 2018, CRCHUM-CHUM, 15 novembre 2018, Montréal, Canada.
5. **Côté, J.** Un suivi virtuel infirmier avec les interventions TAVIE. Série « La pratique infirmière et les innovations technologiques ». Grandes conférences du SIDIEF 2018, 7 novembre 2018, En ligne.
6. **Côté, J.** Lancement d'ouvrage : Science infirmière et pratiques en santé (SIPS) - Science of Nursing and Health Practices (SNAHP). 7^e Congrès mondial des infirmières et infirmiers francophones (SIDIEF), 5 juin 2018, Bordeaux, France.

4.3. EXPÉRIENCE D'ÉCHANGES DES CONNAISSANCES DANS LES MILIEUX DE PRATIQUE, DE RECHERCHE ET D'ENSEIGNEMENT

1. **Côté, J.** Profil de carrière infirmière. Conférence – Association étudiante en sciences infirmières de l'Université de Montréal, 22 février 2019, Montréal, Canada.
2. **Côté, J.**, Auger, P. VIH en santé/LHIVE Healthy: a research on healthy living. AIDS Community Care Montreal, 9 juillet 2018, Montréal, Canada.

ANNEXE 5. ACTIVITÉS D'EXPERTISE SCIENTIFIQUE ET PROFESSIONNELLE

5.1. PARTICIPATION À DES COMITÉS DE LA FSI-UNIVERSITÉ DE MONTRÉAL

Membre du Conseil de la Faculté des sciences infirmières (2018-2020)
 Membre du Comité d'admission des candidates au doctorat (2018-2019)
 Membre du Comité des études de deuxième cycle (2016-2019)
 Membre du Comité d'engagement de nouveaux professeurs (2016-2022)
 Membre du Comité de l'évaluation de la charge professorale (2016-2018)

5.2. PARTICIPATION À DES COMITÉS DE RECHERCHE

Chef, Regroupement Gestion maladies chroniques, et membre du Comité scientifique du Réseau RRISIQ du FRQ-S (2014 - ...)

5.3. PARTICIPATION À L'ORGANISATION DE CONGRÈS

Membre du comité scientifique, Événement Innove-Action, novembre 2018.

5.4. PARTICIPATION À DES COMITÉS DE PAIRS OU D'ÉVALUATION DE LA RECHERCHE

Membre, Comité évaluateur, Chaire McConnell-Université de Montréal en mobilisation des connaissances, concours 2019
 Membre, Comité évaluateur, Bourse étudiants CRCHUM, concours 2019
 Membre, Comité évaluateur, Prix scientifique du Québec, Marie-Andrée Bertrand, concours 2018

5.5. PARTICIPATION À LA CRÉATION D'UNE REVUE SCIENTIFIQUE

Éditrice de la nouvelle revue Sciences Infirmières et Pratiques en Santé (*Science of Nursing and Health practices*)

5.6. PARTICIPATION À DES ACTIVITÉS ET À DES COMITÉS PROFESSIONNELS ET COMMUNAUTAIRES

Membre du Comité de coordination de l'initiative Montréal Ville sans Sida (2018-2019)
 Membre du Conseil d'administration de la Maison d'Hérelle (2015 - ...)

5.7. AFFILIATION DE RECHERCHE ET PROFESSIONNELLE

Chercheur régulier au Centre de recherche du Centre hospitalier de l'Université de Montréal (CHUM)
 Chercheur régulier au secteur Sciences cliniques de Réseau SIDA et Maladies Infectieuses FRQS
 Chercheur du Réseau de recherche en interventions en sciences infirmières du Québec (RRISIQ)
 Chercheur associé à l'Institut de recherche en santé publique de l'Université de Montréal (IRSPUM)

ANNEXE 6. ACTIVITÉS DE FORMATION ET DE MENTORAT

6.1. DIRECTION D'ÉTUDIANTS AUX CYCLES SUPÉRIEURS

Stage postdoctoral

2017 – 2018

Judith Leblanc

Titre du projet : Faisabilité et acceptabilité du dépistage infirmier ciblé du VIH par test rapide dans les services d'urgences d'Ile-de-France

Direction : **José Côté** et Anne-Claude Crémieux

Bourses obtenues : Sidaction, bourse postdoctorale de la Chaire de recherche sur les nouvelles pratiques de soins infirmiers

Prix : Prix d'excellence en recherche pour les étudiants du CRCHUM

Troisième cycle (par ordre alphabétique)

2017 – en cours

Gabrielle Chicoine

Développement, implantation et évaluation d'une intervention éducative numérique spécialisée en troubles concomitants pour soutenir de la pratique des infirmières œuvrant dans les services de santé mentale de première ligne au Québec

Bourses obtenues : Bourse de doctorat en recherche Fonds de recherche du Québec - Société et Culture (FRQSC) (Concours 2019-2020), Bourse doctorale Liliane Martel (Concours 2019-2020, Concours 2017-2018), Bourse d'étude doctorale Centre d'innovation et de formation infirmière (CIF) (Concours 2018-2019), Bourse de perfectionnement et de fellowship pour étudiant au 3^e cycle Fondation du CHUM et Direction des soins infirmiers du CHUM (Concours 2018-2019, Concours 2017-2018).

Direction : **José Côté**

Co-direction : Didier Aswad-Jutras

Co-direction : Jacinthe Pépin

2016 - en cours

Julien Bouix-Picasso

Implantation et évaluation d'interventions infirmières médiées par les objets connectés en éducation thérapeutique du patient

Cotutelle France/Québec

Bourses obtenues : bourse doctorale Liliane Martel, bourse doctorale de la Chaire de recherche sur les nouvelles pratiques de soins infirmiers

Direction: **José Côté** et Rémi Gagnayre

2013- en cours

Geneviève Rouleau

Développement, mise à l'essai et évaluation d'une formation en ligne destinée aux infirmières qui accompagnent les PVVIH dans l'adhésion aux antirétroviraux

Faculté des sciences infirmières, Université Laval

Bourses et prix obtenus : ministère de l'Éducation et de l'Enseignement supérieur (MEES) – Universités, Instituts de recherche en santé du Canada (IRSC), Fonds de recherche du Québec-Santé (FRQS), Réseau de recherche en interventions en sciences infirmières du Québec (RRISIQ), IRSC-Knowledge Transfert Canada Research Stipend, prix de la relève du Comité jeunesse de l'Ordre régional des infirmières et infirmiers de Montréal/Laval (ORIIML).

Direction : Marie-Pierre Gagnon

Co-direction : **José Côté**

2011- 2018

John Kayser

Virtual Nursing Intervention Aimed at Increasing Physical Activity after a Cardiac Event: A Randomized Clinical Trial

Bourses obtenues : Fonds de recherche du Québec - Santé (FRQS), Réseau de recherche en interventions en sciences infirmières du Québec (RRISIQ), Fondation des infirmières et infirmiers du Canada, Programme MELS – Universités, compagnie FitLinxx, bourse Liliane Martel, bourse doctorale de la Chaire de recherche sur les nouvelles pratiques de soins infirmiers.

Direction : Sylvie Cossette

Co-direction : **José Côté**

Deuxième cycle (par ordre alphabétique)

2016 - en cours

Maxime Dagenais

L'influence du monitoring hémodynamique sur l'évaluation clinique de l'infirmière travaillant aux soins intensifs

Direction : **José Côté**

2016 - en cours

Mayari Linares

Environnement numérique et formation des infirmières

Direction : **José Côté**

2017- en cours

Marc-André Reid

Facteurs explicatifs de l'engagement des participants dans une intervention Web

Direction : **José Côté**

6.2. PARTICIPATION À DES JURYS DE MAÎTRISE

Président rapporteur

Audrey Lavoie (Sciences infirmières, Université de Montréal, septembre 2018)

6.3. PARTICIPATION À DES COMITÉS D'APPROBATION (Ph. D.)

Membre du jury

Alexandre Hagan (Sciences infirmières, Université de Montréal, février 2019)

Guillaume Fontaine (Sciences infirmières, Université de Montréal, février 2019)

ANNEXE 7. LES MEMBRES DES COMITÉS DE LA CHAIRE

7.1. LE COMITÉ DE GESTION DE LA CHAIRE

Le Comité de gestion de la Chaire était composé, en 2018-2019, de (par ordre alphabétique) :

- Madame **Louise Bellerose Krivicky**, conseillère en développement, FSI et Bureau du développement et des relations avec les diplômés, Université de Montréal
- Monsieur **Antonin Caron**, directeur des affaires stratégiques, Baxter
- Monsieur **Denis Côté**, représentant du public
- Madame **José Côté**, titulaire de la Chaire
- Madame **Renée Descôteaux**, directrice des soins infirmiers et regroupements clientèles, CHUM
- Madame **Francine Ducharme**, doyenne de la FSI de l'Université de Montréal et présidente du Comité
- Madame **Lise Gauvin**, directrice adjointe scientifique et directrice du Carrefour d'innovation et d'évaluation en santé, membre substitut du directeur du CRCHUM (Monsieur Vincent Poitout)
- Madame **Carole Mercier**, secrétaire générale, Ordre des infirmières et infirmiers du Québec
- Madame **Pascale Maltais**, administratrice, Bureau de la recherche, développement, valorisation et innovation, Université de Montréal
- Madame **Geneviève Rouleau**, coordonnatrice de la Chaire et secrétaire du Comité
- Madame **Diane Saulnier**, représentante du public.

7.2. LE COMITÉ SCIENTIFIQUE DE LA CHAIRE

Le Comité scientifique de la Chaire était composé, en 2018-2019, de (par ordre alphabétique) :

- Madame **José Côté**, titulaire de la Chaire, présidente du Comité
- Madame **Lise Gauvin**, directrice adjointe scientifique et Directrice du Carrefour d'innovation et d'évaluation en santé
- Madame **Joumana Fawaz**, conseillère en soins spécialisés - soins de plaies, Centre hospitalier de l'Université de Montréal (CHUM)
- Madame **Kareem Nour**, professeure agrégée de clinique, Faculté de médecine, Université de Montréal
- Madame **Pilar Ramirez-Garcia**, professeure agrégée, FSI de l'Université de Montréal et chercheuse associée au CRCHUM
- Madame **Geneviève Rouleau**, coordonnatrice de la Chaire, secrétaire du Comité.