




Chaire de recherche  
sur les nouvelles pratiques  
de soins infirmiers

Université  de Montréal | Faculté des sciences infirmières

# Rapport annuel 2019-2020

## Pratiques infirmières innovantes en santé numérique

Université de Montréal  
2375, chemin Côte Ste-Catherine  
Montréal (Québec) H3T 1A8

CRCHUM – Pavillon S, Tour St-Antoine  
850, rue St-Denis, Bureau S01-128  
Montréal (Québec) H2X 0A9

[www.crsi.umontreal.ca](http://www.crsi.umontreal.ca)

# Table des matières

Mot de la titulaire	03
Abréviations et acronymes	04
Faits saillants	05
1. Ressources humaines	06
2. Activités de recherche	07
2.1. Interventions TAVIE	
2.2. Projet LEPSI	
2.3. Projet cannabis	
2.4. Subventions	
2.5. Prix pour la titulaire	
2.6. Publications	
2.7. Communications	
2.8. Revue Science infirmière et pratiques en santé	
2.9. Affiliations	
2.10. Formation de la relève	
3. Comités de la Chaire	20
3.1. Comité de gestion	
3.2. Comité scientifique	
3.3. Comité de sélection pour le renouvellement du mandat de la titulaire	
Annexes	21



**José Côté**  
Inf., Ph.D.

## Mot de la titulaire

L'équipe de la Chaire est heureuse de vous présenter le rapport annuel couvrant la période du 1er mai 2019 au 30 avril 2020.

L'année 2020 a marqué la fin de mon troisième mandat à titre de titulaire de la Chaire et la transition vers mon nouveau programme de recherche qui se déroulera durant ce quatrième mandat (2020-2025). L'innovation qui émane de l'exploitation du numérique est au centre de mes travaux à la Chaire depuis sa création en 2005. Les premières innovations ont porté sur le développement d'une pratique infirmière virtuelle auprès de la clientèle vivant avec une maladie chronique. Ces quinze années de recherche ont permis l'élaboration et le développement d'un concept et d'une plateforme TAVIE qui permettent de modeler et d'offrir des interventions numériques personnalisées. Ces interventions, dont la liste est présentée à l'[annexe 1](#), sont destinées à soutenir les personnes vivant avec un problème de santé chronique à relever leurs défis de santé. Au total, onze interventions novatrices ont été créées et testées pour différentes clientèles et en divers contextes de soins. Ces réalisations ont été possibles grâce à un ancrage solide de cette pratique infirmière virtuelle dans l'essence même des soins infirmiers, notamment par la reconnaissance du pouvoir d'agir des individus, et grâce à la synergie d'expertise provenant de professionnels de la santé, d'informaticiens et d'experts en média.

Les prochaines années seront consacrées à l'exploration des applications potentielles (apprentissage automatique) de l'intelligence artificielle en sciences infirmières dans le développement d'interventions numériques en santé et pour l'exploitation d'un entrepôt de données permettant de mesurer la performance des soins infirmiers. Ce laboratoire d'expérimentation de la performance des soins infirmiers (LEPSI) vise à fournir une facilité d'accès, dans un délai raisonnable, à un ensemble sécurisé et approprié de données clinico-administratives liées à la performance des soins infirmiers. Ainsi, la Chaire souhaite assumer un leadership disciplinaire dans ce champ de connaissances en plein essor pour mieux soutenir les clientèles et les infirmières dans leur pratique clinique ou en gestion de soins.

Je profite du début d'un nouveau mandat pour vous présenter le rapport annuel sous une nouvelle forme, en espérant que celle-ci puisse vous plaire!

Bonne lecture !

A handwritten signature in black ink, appearing to read 'José Côté'.

# Abréviations et acronymes

CHU	Centre hospitalier universitaire
CHUM	Centre hospitalier de l'Université de Montréal
CHUSJ	Centre hospitalier universitaire Sainte-Justine
CITADEL	Centre d'intégration et d'analyse des données médicales du CHUM
COCQ-SIDA	Coalition des organismes communautaires québécois de lutte contre le sida
CRCHUM	Centre de recherche du Centre hospitalier de l'Université de Montréal
CRSI	Chaire de recherche sur les nouvelles pratiques de soins infirmiers
CUSM	Centre universitaire de santé McGill
CTN	Canadian HIV Trials Network - Réseau canadien pour les essais VIH des IRSC
DOAJ	Directory of Open Access Journals
DSI	Direction des soins infirmiers
FRQS	Fonds de la recherche du Québec - Santé
FCI	Fondation canadienne pour l'innovation
FSI	Faculté des sciences infirmières
FSISSS	Fonds de soutien à l'innovation en santé et en services sociaux
IRSC	Instituts de recherche en santé du Canada
LEPSI	Laboratoire de développement et d'expérimentation d'un système de gestion de la performance des soins infirmiers
MÉSI	Ministère de l'Économie, de la Science et de l'Innovation
MSSS	Ministère de la Santé et des Services sociaux
PVVIH	Personne vivant avec le virus de l'immunodéficience humaine
RRISIQ	Réseau de recherche en interventions en sciences infirmières du Québec
SIPS	Science infirmière et pratiques en santé
SNAHP	Science of Nursing and Health Practices

Pour en savoir davantage



[www.crsi.umontreal.ca](http://www.crsi.umontreal.ca)



[CRSI\\_UdeM](https://twitter.com/CRSI_UdeM)

# Faits saillants



**Fin du troisième mandat et obtention d'un quatrième mandat pour la titulaire**



## Interventions TAVIE

- Transplant-TAVIE : maintenant disponible à la clinique de transplantation du CHUM
- TAVIE-Femme et TAVIE en santé : des résultats préliminaires intéressants
- ÉPI-TAVIE : effets prometteurs sur la qualité de vie des personnes épileptiques



**Subvention du RRISIQ pour le nouveau projet de recherche en lien avec le LEPSI**



**José Côté nommée co-directrice au plus grand Réseau de recherche en sciences infirmières au Québec, le RRISIQ**



**Communication au Forum de santé publique (projet cannabis)**



**10 étudiants en interaction avec la Chaire**

# 1. Ressources humaines

L'équipe s'agrandit et bénéficie d'expertises variées tant dans le domaine de la santé (sciences infirmières, santé publique et médecine) qu'en anthropologie, en science politique, en psychologie, en épidémiologie, et en informatique de la santé.



**José Côté**  
Titulaire de la Chaire



**Geneviève Rouleau**  
Coordinatrice de la Chaire



**Patricia Auger**  
Coordinatrice de projets de recherche



**Kahina Bensaadi**  
Coordinatrice de recherche



**Emma Février**  
Assistante de recherche



**Catherine Laurent Sédillot**  
Assistante de recherche



**Emilie Goulet**  
Chargée de projet



**Fabian Ballesteros**  
Assistant de recherche



**Amel Baghdadli**  
Assistante de recherche



**Jonathan Blanchard**  
Assistant de recherche

## 2. Activités de recherche

### 2.1. Interventions TAVIE

#### Transplant-TAVIE

##### **Lancement officiel de Transplant-TAVIE au CHUM**

Pour marquer le déploiement de Transplant-TAVIE, comme service additionnel à la Clinique de transplantation du CHUM, aux personnes qui ont reçu une greffe rénale, le lancement officiel de l'intervention s'est tenu le 19 décembre 2019 au CRCHUM. Cet évènement a permis de remercier toutes les personnes impliquées dans ce projet et qui ont contribué à la mise en place de stratégies gagnantes pour assurer le succès de celui-ci.

Le service, maintenant disponible en version améliorée à la suite de l'intégration des suggestions des parties prenantes, permet aux personnes greffées d'utiliser l'intervention directement de leur domicile. De plus, des mesures facilitantes ont été mises en place à la Clinique de transplantation rénale du CHUM pour soutenir les utilisateurs, notamment : la disponibilité de tablettes électroniques (iPad) sur place, un programme d'accompagnement avec la participation de patientes partenaires, une formation pour les intervenants, de nouveaux outils de communication.

##### **Implication de patientes partenaires**

L'équipe bénéficie de la collaboration de la Direction de la qualité, de l'évaluation, de la performance et de l'éthique, de nouveaux outils et de quatre patientes partenaires. Ces patientes ont reçu une greffe rénale et, par leur expérience et leur compréhension de la réalité des personnes greffées, offrent un soutien aux utilisateurs dans leurs apprentissages de l'intervention virtuelle. Le rôle des patientes partenaires consiste à accompagner et à soutenir les utilisateurs avec Transplant-TAVIE ainsi qu'à agir comme personne ressource en lien avec le projet d'implantation de l'intervention.



## Formation à l'intention des intervenants

Considérant le rôle prépondérant des intervenants pour référer l'intervention Transplant-TAVIE à leur clientèle, une formation spécifique leur a été offerte.



- Formation accréditée de 90 minutes adaptée aux besoins des intervenants pour qu'ils puissent assurer un soutien et un suivi aux personnes greffées sous immunosuppresseurs qui souhaitent consulter ou qui consultent déjà l'intervention Transplant-TAVIE.
- Formation animée par mesdames José Côté, titulaire de la Chaire de recherche sur les nouvelles pratiques de soins infirmiers et Geneviève Rouleau, coordonnatrice de la Chaire.
- 14 personnes ont suivi cette formation en présentiel (infirmières, gestionnaires, pharmaciennes, psychologues et patientes partenaires).

## Outils de communication

Parmi les outils de communication qui ont été développés pour soutenir les intervenants sur le terrain et pour assurer une meilleure visibilité de l'intervention, notons une affiche d'information, un formulaire de prescription de Transplant-TAVIE, ainsi qu'un dépliant explicatif.



**Chercheurs et collaborateurs :** José Côté, Marie-Chantal Fortin, Renée Descôteaux, Héloïse Cardinal, Nathalie Boudreau, Line Beudet, Sylvain Bédard, Mathieu l'Heureux, Angèle Barry, Yann-Gaël Guéhéneuc, Nathalie Folch

**Milieu partenaire :** Clinique de transplantation du CHUM

**Équipe CRSI :** Émilie Goulet, Fabián Ballesteros, Patricia Auger, Geneviève Rouleau

**Organismes subventionnaires :** MÉSI-FSISSE, IRSC, Fondation canadienne du rein, CRSI



# TAVIE-Femme

## Étude visant à décrire l'expérience de femmes vivant avec le VIH lors de l'utilisation de TAVIE-Femme

### Résultats préliminaires en bref

18 femmes vivant avec le VIH ont pris part à l'étude.

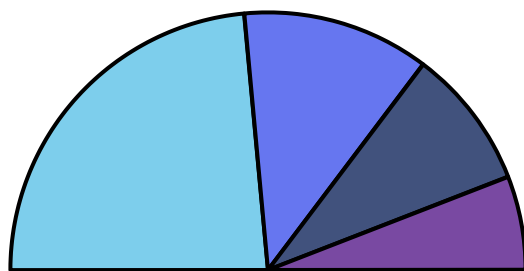


Les participantes...

- sont d'origine canadienne, africaine, haïtienne, tutsi, européenne
- vivent avec le VIH depuis en moyenne 18 ans
- prennent des médicaments depuis environ 14 ans

En ce qui concerne l'acceptabilité de l'intervention...

L'intervention virtuelle est utile pour m'aider à mieux comprendre et à mieux vivre avec mon VIH



- Fortement en accord
- En accord
- Ni l'un ni l'autre
- En désaccord



J' pense que ça (TAVIE-Femme) peut être profitable n'importe quand parce que pour moi ça fait déjà longtemps (que j'ai reçu mon diagnostic de VIH) et j'y ai trouvé quand même du positif. Je n'ai pas nécessairement eu de difficultés à adhérer à mon traitement. Mais il m'est arrivé d'avoir des oublis, surtout dans les situations où justement d'être avec la famille ou des amis – étant donné que je cache toujours cette situation-là. Pis, j'trouvais que c'étaient de bons conseils pis des bonnes stratégies et même pour quelqu'un qui suit bien son traitement.

## Appréciation générale de TAVIE-Femme

Les femmes ont aimé :

- les encouragements à prendre leurs médicaments
- la qualité du contenu.



Au moins ça m'a apporté ça, d'avoir le goût de reprendre mes bonnes habitudes de ne pas manquer les pilules. À comparer à avant (l'intervention), là ça me fait réfléchir et comme hier là quand je l'ai manqué. Pis j'me suis dit bon, ben, on va recommencer, t'sais, j'ne me tape pas sur la tête. J'me dis qu'on va finir par l'avoir mon mois complet là (sans oublier).



Si j'avais à témoigner, je témoignerais ça aux autres femmes. Je dirais que moi toujours j'ai fait l'étude en disant que je ne manque pas les doses. Mais en participant à l'étude - avec tous les exemples que j'ai trouvés là-bas - finalement j'y ai trouvé des solutions qui peuvent m'aider malgré que je les prenne tous les jours, il y a beaucoup, beaucoup d'informations de l'étude qui vont beaucoup m'aider dans ma prise de médicaments.

Les femmes auraient aimé que l'intervention :

- soit disponible au moment du diagnostic et du début de la prise des médicaments
- soit plus interactive
- représente une plus grande diversité culturelle et de trajectoires de vie.



Ça (l'intervention) ne me rejoignait pas trop parce que nous les personnes qui sont nées avec (le VIH) mais comment on fait, tu comprends? [...] Parce qu'on ne l'a pas demandé. Ça fait que comment on fait pour notre vie quotidienne. [...] J'aurais aimé qu'une personne témoigne et qui dise : « moi j'suis née avec... »



**Chercheurs et collaborateurs :** José Côté, Isabelle Boucoiran, Geneviève Rouleau, Alexandra de Pokomandy, Louise Robinette, Ken Monteith, Nathalie Pichette, Marie-Sophie Brochet, Caroline Morin, Karène Proulx-Boucher, Silvie Valois, Hasna Meddour

**Milieux partenaires :** CUSM, CHUSJ

**Équipe CRSI :** Catherine Laurent Sédillot, Amel Baghdadli, Émilie Goulet

**Organismes subventionnaires :** IRSC, CRSI, Fondation Millenia

**Partenaire commercial :** 360Medlink détient une option de licence sur TAVIE-Femme

# TAVIE en santé

## Étude pancanadienne visant à évaluer l'efficacité de l'intervention TAVIE en santé pour soutenir l'adoption de comportements de santé des PVVIH

### Faits saillants – recrutement et collecte de données

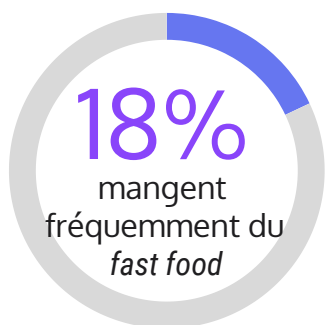
Dans la dernière année, 119 participants ont été recrutés, pour un total de 263 participants sur les 375 prévus.



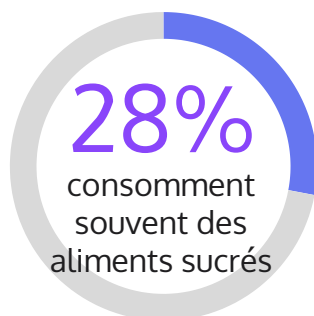
**70%** des participants ont été recrutés

### Résultats préliminaires en bref

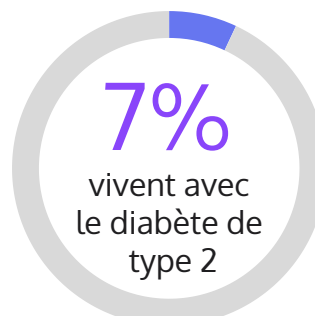
En raison de la COVID-19, le Congrès Annuel Canadien de Recherche sur le VIH/sida s'est déroulé de manière virtuelle (en ligne). L'équipe de la Chaire y a présenté une affiche électronique portant sur des résultats préliminaires en lien avec les habitudes alimentaires, les facteurs de risque cardiovasculaires et la prévalence du diabète auprès de 189 participants.



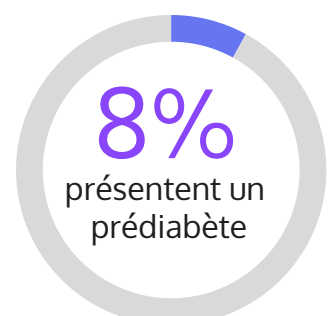
**18%**  
mangent  
fréquemment du  
*fast food*



**28%**  
consomment  
souvent des  
aliments sucrés



**7%**  
vivent avec  
le diabète de  
type 2



**8%**  
présentent un  
prédiabète



**Chercheurs et collaborateurs** : José Côté, Sylvie Cossette, Cécile Tremblay, Michal Abrahamowicz, François Boudreau, Jean-Louis Chiasson, Alexandra De Pokomandy, Marie-Pierre Gagnon, Yann-Gaël Guéhéneuc, Joyal Miranda, Maria Pilar Ramirez-Garcia, Catherine Worthington, Ken Monteith, Laurie Edmiston, Réjean Thomas, Brian Conway, Sergio Rueda, Abigail Kroch, Tsegaye Bekele, Wesley Oakes, Gordon Arbess, James Watson, Amanda De Smit, Natalia McClelland, Chris Lau

**Milieus partenaires** : Clinique Médicale l'Actuel, CUSM, CHUM, Vancouver Infectious Diseases Centre, Ontario HIV Treatment Network Cohort Study, CATIE, COCQ-Sida, AIDS Community Care Montreal, Maison Plein Coeur, RÉZO, Portail VIH/Sida, Toronto People with Aids Foundation, Action Positive VIH/Sida, Pacific AIDS Network et plusieurs autres

**Équipe CRSI** : Patricia Auger, Geneviève Rouleau, Jonathan Blanchard

**Organismes subventionnaires** : IRSC, CTN, CRSI

# ÉPI-TAVIE

Étude pilote visant à évaluer l'efficacité préliminaire de l'intervention ÉPI-TAVIE et à documenter l'expérience de son utilisation par des patients épileptiques.

Grâce à la collaboration de la clinique d'épilepsie du CHUM, 75 adultes épileptiques ont participé à l'étude.

L'expérience des utilisateurs a montré que l'intervention est utile pour les patients épileptiques et leur entourage. En ce qui concerne l'acceptabilité de l'intervention, notons que:



ÉPI-TAVIE est une intervention prometteuse pour améliorer la qualité de vie des personnes vivant avec des troubles épileptiques. Comparativement aux participants du groupe contrôle (site Web d'information générale sur l'épilepsie), les participants du groupe expérimental (ÉPI-TAVIE) ont connu une plus grande amélioration de leur qualité de vie.

“ Je pense que les gens épileptiques, même nous autres, ben, justement, on peut apprendre des affaires là-dessus [ÉPI-TAVIE] pis des mesures auxquelles qu'on n'aurait pas pensées, t'sais, des stratégies finalement, documenter les crises, par exemple, tout ça. Ça, c'est des affaires qui peuvent aider pis que justement, des fois, on n'y pense pas.

“ J'aurais aimé ça l'avoir [ÉPI-TAVIE] au début. [du diagnostic] Si, la première fois j'avais eu cette information-là, pis que j'avais eu peut-être des personnes ressources pis que j'aurais pu contacter, ça aurait été très intéressant, là.



**Chercheurs et collaborateurs** : José Côté, Dang Nguyen, Line Beaudet, Vanessa Léger, Yann-Gaël Guéhéneuc, Mark Keezer  
**Milieu partenaire** : Clinique d'épilepsie du CHUM  
**Équipe CRSI** : Patricia Auger, Geneviève Rouleau  
**Organismes subventionnaires** : Fondation Savoy, UCB Canada, CRSI

## 2.2. Projet LEPSI

### Un laboratoire de développement et d'expérimentation d'un système de gestion de la performance des soins infirmiers

Le LEPSI est un entrepôt de données qui vise à soutenir la recherche en facilitant l'accès à un ensemble sécurisé et approprié de données clinico-administratives liées à la performance des soins infirmiers. Le développement et l'utilisation d'une base d'indicateurs reconnus couvrant les activités infirmières constitue la pierre angulaire d'un système d'évaluation de la performance des soins infirmiers, offrant aux établissements un levier important pour guider leur prise de décisions, améliorer leurs interventions et orienter leurs stratégies.

#### Faits saillants

Un premier projet en lien avec le LEPSI vient de recevoir un financement du RRISIQ (90 000\$, 2020-2021). Le projet se nomme : « Mettre à contribution les entrepôts de données de deux centres hospitaliers universitaires (CHU) pour mesurer la performance et guider les initiatives d'amélioration en soins infirmiers. »

L'objectif général de ce projet de recherche est d'expérimenter, à l'échelle de deux CHU (équipes de la DSI du CHUM et du CUSM), comment l'information sur les indicateurs de soins infirmiers (ex : infections, chutes, plaies), actuellement disponibles dans les entrepôts de données de ces centres (ex : les logiciels de Logibec, Gesrisk, ADT et autres systèmes d'information clinico-administrative actuellement utilisés localement), peut être mobilisée et utilisée aux fins d'évaluation de la performance et d'amélioration de la qualité des soins.

Ce projet résulte d'une alliance stratégique entre le CHUM et le CUSM. Il favorisera les collaborations entre des chercheurs en soins infirmiers, des cliniciens, des gestionnaires, des patients partenaires, des experts en informatique et en statistique.



**Chercheurs et collaborateurs** : José Côté, Mélanie Lavoie-Tremblay, Carl-Ardy Dubois, Isabelle Brault, Arnaud Duhoux, Patrick Lavoie, Johanne Déry, Maud-Christine Chouinard, Line Beaudet, Véronique Chouinard, Judith Leblanc, CITADEL, Renée Descôteaux, Alain Biron, Chantal Souigny, Joachim Rapin, Sylvain Bédard

**Milieus partenaires** : CHUM, CUSM

**Équipe CRSI** : Kahina Bensaadi

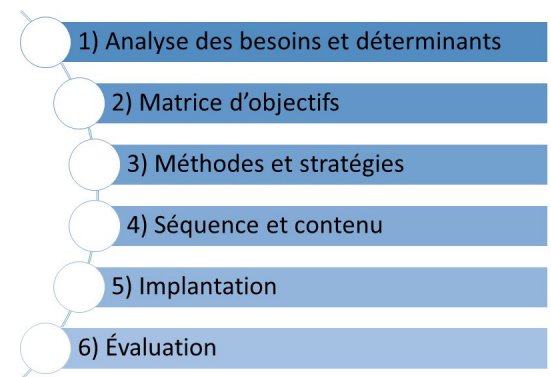
**Organismes subventionnaires** : FCI, RRISIQ

## 2.3. Projet cannabis

**Projet visant à développer et à évaluer une intervention numérique destinée aux jeunes adultes qui souhaitent prendre action pour mieux gérer leur consommation de cannabis**

### Faits saillants – développement du contenu de l'intervention

L'Intervention Mapping, une approche développée par Bartholomew et al. (2016), a été utilisée pour la phase de développement de l'intervention qui s'est déroulée cette année. Il s'agit d'une démarche systématique qui s'appuie sur les connaissances empiriques, théoriques, cliniques et expérientielles. Elle implique un processus de développement itératif en six étapes. Chaque étape guide le développement de la suivante et implique de la co-construction avec les utilisateurs, ainsi que le croisement des savoirs. Ce processus a permis de développer une version préliminaire de l'intervention.



Bartholomew, L. K., Parcel, G. S., Kok, G., Gottlieb, N. H., & Fernandez, M. E. (2011). *Planning Health Promotion Programs: An Intervention Mapping Approach*. (3rd éd.). San Francisco: Jossey-Bass.

### Étape 1 : Analyse des besoins

Trois groupes de discussion ont permis d'identifier les besoins et les préférences des utilisateurs potentiels en termes d'intervention par rapport à la consommation de cannabis. Les participants (n=13) ont été recrutés à l'Université de Montréal via des affiches diffusées sur le campus, ainsi que par des annonces publiées sur différents groupes Facebook.

### Projets réalisés en parallèle

- Réalisation d'une revue systématique rapide situant l'état des connaissances sur les interventions numériques liées à la consommation du cannabis.
- Traduction, adaptation culturelle et validation des propriétés psychométriques d'une échelle de mesure (Protective Behavioral Strategies for Marijuana Scale)

(Pedersen, E. R., Huang, W., Dvorak, R. D., Prince, M. A., & Hummer, J. F. (2017). The Protective Behavioral Strategies for Marijuana Scale: Further examination using item response theory. *Psychol Addict Behav*, 31(5), 548-559)



## Résultats préliminaires en bref

Selon les jeunes, l'intervention proposée pour mieux gérer la consommation de cannabis devrait...

- Être éducative
- Être ludique
- Contenir de l'information fiable, facilement accessible, vulgarisée, confidentielle, personnalisée, encourageante
- Comporter un journal de consommation
- Inclure des rappels et des rétroactions positives.



J'aimerais ça que ce soit une application qui aurait comme un journal, que tu peux tenir comme ton journal de consommation, et d'y mettre tes états d'âme. [...] qui pousse à la réflexion mais vraiment pas que ce soit moralisateur mais que ça pousse la réflexion sur ma propre consommation.



De l'information qui est accessible, rapidement et facilement aussi. Que ce soit facile et que tu n'as pas besoin de chercher.



**Chercheurs et collaborateurs :** José Côté, Didier Jutras-Aswad, Shalini Lal, Sylvie Cossette, Judith Lapierre, Yann-Gaël Guéhéneuc, Christine Genest, Gabrielle Pagé, Jinghui Cheng, Jérôme Leclerc-Loiselle, Gabrielle Chicoine, Marc-André Reid, Marc-André Maheu-Cadotte, Jonathan Blanchard, Guillaume Fontaine, Sébastien Tessier, Geneviève Rouleau, Claire Benoit, Annick Hernandez, Pamela Lachance-Touchette, Stephanie Coronado-Montoya

**Milieux partenaires :** CHUM, UdeM

**Équipe CRSI :** Patricia Auger, Emma Février, Amel Baghdadli

**Organisme subventionnaire :** MSSS

## 2.4. Subventions



En cours d'année, 10 nouveaux projets de recherche ont été subventionnés.

La titulaire a obtenu une subvention du RRISIQ en tant que chercheuse principale et est cochercheuse sur neuf projets.

La liste des projets de recherche subventionnés est présentée à l'[annexe 2](#).

## 2.5. Prix pour la titulaire

Lors d'un événement spécial tenu le 26 septembre 2019, la Fondation Y des femmes de Montréal a décerné le Prix Femmes de mérite 2019, catégorie Sport, santé et mieux être à José Côté. Ce Prix est attribué à des personnalités qui contribuent à l'avancement de la société et qui ont un impact positif et durable.

Nous adressons nos plus sincères félicitations à la titulaire pour ce prix prestigieux.



Crédit photo: Fondation Y des femmes de Montréal

## 2.6. Publications

Au total, 16 articles scientifiques portant sur des thématiques variées ont été publiés ou acceptés pour publication.

Parmi ces projets de publications, plusieurs ont été rédigés par des étudiants supervisés ou « mentorés » par la titulaire qui est membre de leur comité de thèse.

L'[annexe 3](#) présente la liste détaillée des publications produites en cours d'année.





## 2.7. Communications



En 2019-2020, 16 communications ont été présentées, dont quatre sur invitation

Parmi les communications marquantes, notons celle réalisée pour le **Forum international de santé publique sur le cannabis**. Sous l'invitation du ministère de la Santé et des Services sociaux, la titulaire a présenté une conférence lors du forum tenu le 18 septembre 2019 dans le cadre d'un atelier intitulé « Pratiques préventives : innovations et consolidation ». Sa présentation portait sur l'état des connaissances au niveau des interventions numériques visant la gestion de la consommation de cannabis.

L'équipe de transplantation du CHUM a partagé les travaux en lien avec l'implantation de Transplant-TAVIE au **Canadian Transplant Summit** à Banff au mois d'octobre 2019.

La 22e édition du **Colloque Alice-Girard**, organisée par la Faculté des sciences infirmières de l'Université de Montréal, s'est déroulée le 15 mai 2019 sous le thème « Profession infirmière : s'engager pour l'avenir ». José Côté et Geneviève Rouleau y ont présenté une partie de la conférence d'ouverture intitulée « S'engager pour les soins d'avenir ».



Leur communication portait plus précisément sur l'influence des technologies sur l'avenir de la profession infirmière et sur le rôle de la technologie dans les soins. 394 étudiants au baccalauréat et des professeurs en sciences infirmières ont assisté à la présentation.

Les interventions TAVIE™ ont été présentées lors d'une conférence virtuelle au **Laboratoire Éducatifs et Pratiques de Santé** Université Paris13 (France) et lors de l'Événement InnoVe Action 2019 au CRCHUM-CHUM.

L'annexe 4 répertorie la liste détaillée des communications présentées en cours d'année.

## 2.8. Revue SIPS

La revue Science infirmière et pratiques en santé (SNAHP-SIPS) vient d'être indexée dans le Directory of Open Access Journals (DOAJ). Le DOAJ est un répertoire international de revues scientifiques en libre accès représentant 133 pays. Lancé en 2003 à l'Université de Lund en Suède, le DOAJ a pour mission « [d'] accroître la visibilité, l'accessibilité, l'attrait, l'usage et l'impact de revues savantes de qualité en libre accès ». L'équipe éditoriale du DOAJ a intégré la revue, car elle répond à ses critères d'excellence en publication, dont l'évaluation par les pairs et la diffusion intégrale des articles, gratuitement, et ce, sans délai pour les utilisateurs.

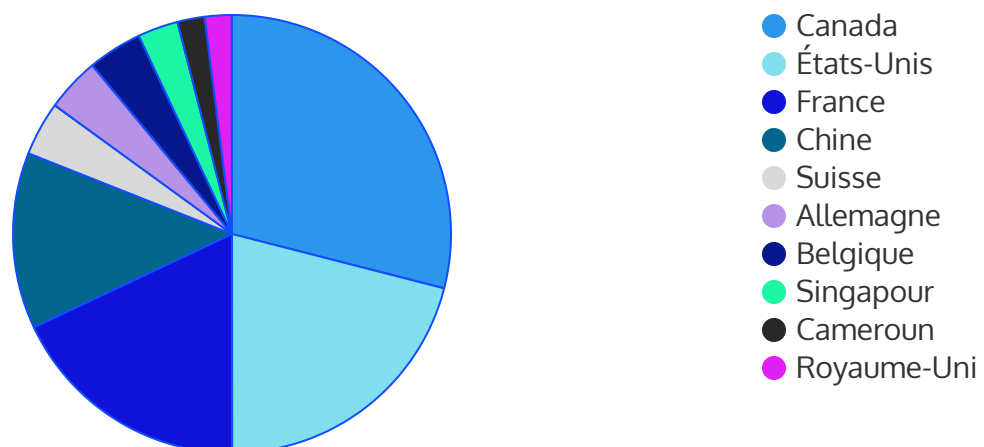
### SNAHP-SIPS en bref

- Cinq numéros parus depuis le numéro inaugural (Vol. 1, No. 1, juin 2018).
- 22 articles (10 en anglais, 12 en français, incluant un résumé dans les deux langues) et cinq éditoriaux bilingues publiés.
- Le taux d'acceptation des articles dans la revue est de 35%.

### Téléchargements

Le diagramme de la répartition des téléchargements d'articles complets par pays, ci-après présenté, illustre les dix pays en tête de liste pour la période du 1er mai 2019 au 30 avril 2020. Le Canada, les États-Unis, la France et la Chine représentent 81 % (n=2652) des téléchargements. En moyenne, la revue du RRISIQ compte 313 téléchargements d'articles complets qui ont été effectués par mois par des internautes.

Nombre de téléchargements d'articles complets par pays (n = 3263)



## 2.9. Affiliations



De concert avec madame Céline Gélinas (Université McGill), madame José Côté assume le rôle de codirectrice du RRISIQ.

Par leur leadership et leur expérience, les deux codirectrices désirent contribuer à assurer la continuité et la vitalité de ce Réseau de recherche en sciences infirmières et à maintenir la qualité scientifique de ses activités.

Dès l'annonce de la pandémie du COVID-19, le Réseau a lancé et participé à plusieurs initiatives afin de contribuer et d'assurer le développement des connaissances en lien avec cette pandémie et de ses impacts auprès des patients et des professionnels de la santé.

L'[annexe 5](#) présente la liste détaillée des activités d'expertise scientifique et professionnelle de la titulaire en cours d'année.

## 2.10. Formation de la relève



En lien avec son mandat de former la relève en sciences infirmières, la titulaire accompagne une **dizaine d'étudiants** dont six sont inscrits à la maîtrise et quatre au doctorat.

Madame Judith Leblanc, stagiaire postdoctorale 2018-2019, a reçu le Prix Jeune chercheur Sidaction 2019 suite à son travail dans le cadre de son stage mené à la Chaire. La remise du prix a eu lieu le 13 septembre 2019 lors de la Convention Nationale Sidaction organisée à l'Hôtel de Ville de Paris. Des félicitations lui sont offertes pour cet hommage.



Mesdames Gabrielle Chicoine et Geneviève Rouleau, ainsi que messieurs Billy Vinette et Julien Bouix-Picasso se sont mérités des bourses doctorales en cours d'année. Nous leur offrons nos plus sincères félicitations.

La liste des étudiants et de leur projet est présentée à l'[annexe 6](#).

## 3. Comités de la Chaire

### 3.1. Le Comité de gestion

Le Comité de gestion voit à la bonne gestion financière et administrative de la Chaire, en plus de veiller à ce que ses activités répondent aux objectifs identifiés. Afin d'exercer son mandat, il a tenu, le 4 octobre 2019, sa réunion annuelle au cours de laquelle il a :

- été informé de l'intérêt de la titulaire de renouveler son mandat;
- recommandé ce renouvellement suite aux délibérations tenues par le Comité de sélection;
- adopté le rapport annuel 2018-2019;
- adopté le bilan financier 2018-2019 et le budget annuel 2019-2020.

### 3.2. Le Comité scientifique

Les membres du Comité se sont réunis au printemps 2020 pour émettre leurs opinions sur les dossiers des candidats déposés suite au concours de bourses de la Chaire. Le Comité scientifique a recommandé d'attribuer la bourse doctorale de la Chaire à monsieur Julien Bouix-Picasso et la bourse provenant du Fonds de bourse Liliane Martel en nouvelles pratiques en soins infirmiers à madame Gabrielle Chicoine, étudiante au 3e cycle.

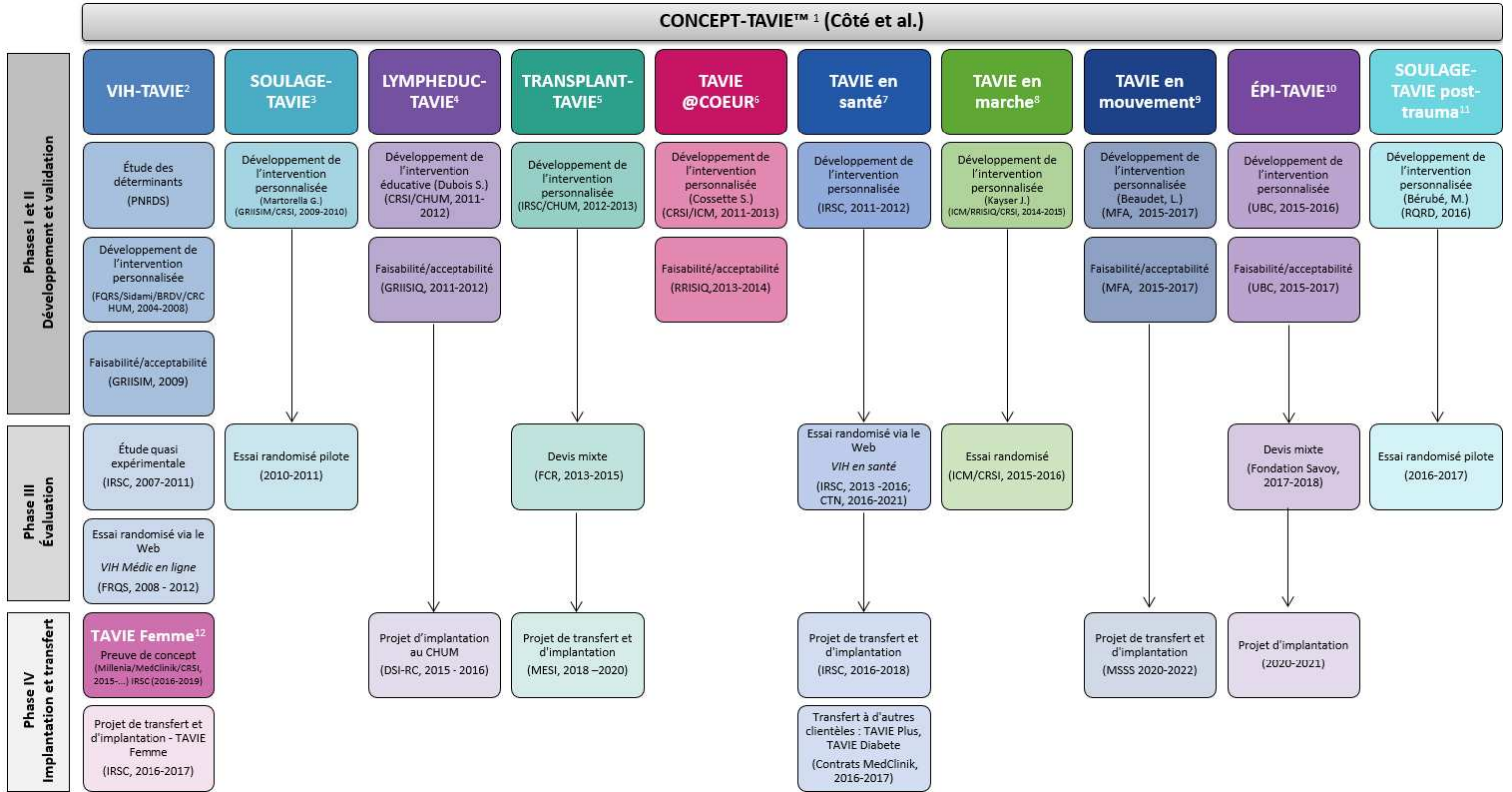
### 3.3. Le Comité de sélection pour le renouvellement du quatrième mandat de la titulaire

En raison de la fin du troisième mandat de la titulaire qui a eu lieu en août 2020, le Comité de sélection a analysé le bilan des 15 années d'activités de la titulaire et de son nouveau programme de recherche. Après l'audience de madame Côté, tenue le 3 février 2020, le Comité a recommandé à l'unanimité de reconduire pour un quatrième mandat la titulaire en poste. Cette recommandation a été acheminée au Comité Exécutif de l'Université de Montréal qui l'a adoptée lors de sa séance régulière du 10 mars 2020. Des félicitations sont offertes à madame Côté pour cette marque de confiance qui lui a été témoignée.

Les noms des membres ou de leurs représentants des Comités de gestion, scientifique et de sélection, en poste au cours de l'année, sont indiqués à [l'annexe 7](#).

# Annexe 1. Programmation TAVIE

CONCEPT-TAVIE™<sup>1</sup> (Côté et al.)



# Interventions TAVIE

## Traitement, Assistance Virtuelle Infirmière et Enseignement



Soutien à l'autogestion des antirétroviraux auprès des personnes vivant avec le VIH

**TAVIE**  
*femme*

Soutien à l'autogestion des antirétroviraux auprès des femmes vivant avec le VIH

*soulage*  
**-tovie**

Soutien à l'autogestion de la médication analgésique post opératoire auprès des personnes ayant subi une chirurgie cardiaque

**LYMPHEDUC**  
**TAVIE**

Prévention des risques de développer un lymphœdème des membres inférieurs auprès de femmes ayant un cancer des organes génitaux

**TRANSPLANT**  
**TAVIE**

Soutien à l'autogestion du traitement immunosuppresseur auprès de personnes ayant reçu une greffe rénale

**TAVIE**  
**@CŒUR**

Soutien à l'autogestion des médicaments pour le cœur auprès des personnes souffrant d'un syndrome coronarien aigu

**TAVIE**  
*en s@nté*

Soutien à l'adoption de comportements de santé (tabac/alimentation/activité physique) auprès des personnes vivant avec le VIH

**TAVIE**  
*en m@rche*

Soutien pour favoriser la marche à pied auprès des personnes ayant vécu un événement cardiaque

**TAVIE**  
*en MOUVEMENT*

Soutien au niveau des transitions liées à la maladie auprès de couples âgés vivant avec la maladie de Parkinson

**ÉPI-TAVIE**

Soutien à l'autogestion pour les patients épileptiques



Soutien à la prévention de la transition de la douleur aiguë à chronique auprès de personnes ayant subi un traumatisme aux extrémités inférieures

# Annexe 2. Subventions

## Projets de recherche subventionnés

### Réduire les risques de douleur chronique et l'utilisation persistante non-intentionnelle des opioïdes après chirurgie : lorsque la technologie s'allie à la psychologie

Chercheur principal : Pagé, G.

Co-Chercheurs : Cheng, J., Côté, J. et al.

Organisme subventionnaire : Fonds de recherche du Québec, Programme intersectoriel AUDACE

Période : 2020-2022

Montant : 127 000\$

### Récits de soi des transplantés, un vecteur de transdisciplinarité via le mentorat par les pairs

Chercheur principal : Fortin, M.-C.

Co-Chercheurs : Harel, S., Mavrikakis, C., Côté, J. et al.

Organisme subventionnaire : Fonds de recherche du Québec, Programme intersectoriel AUDACE

Période : 2020-2022

Montant : 126 840\$

### Implantation d'une intervention Web avec des aînés vivant avec la maladie de Parkinson, des proches aidants et des intervenants de milieux communautaires et de la santé

Chercheur principal : Beaudet, L.

Co-Chercheurs : Côté, J., et al.

Organisme subventionnaire : Ministère de la santé et des services sociaux (MSSS)

Période : 2020-2022

Montant : N/D

### Mettre à contribution les entrepôts de données de deux CHU pour mesurer la performance et guider les initiatives d'amélioration en soins infirmiers

Chercheur principal : Côté, J.

Co-Chercheurs et collaborateurs : Dubois, C-A., Lavoie-Tremblay, M., Brault, I., Duhoux, A., Lavoie, P., Déry, J., Beaudet, L., Chouinard, V., Descôteaux, R., Biron, A., Souigny, C., Rapin, J., Bédard, S., Centre d'intégration et d'analyse des données médicales (CITADEL)

Organisme subventionnaire : Réseau de recherche en interventions en sciences infirmières du Québec (RRISIQ), Programme de subventions pour projets intégrateurs stratégiques

Période : 2020-2021

Montant : 90 000\$

### **COEURious G@me : Un Serious Game pour le personnel infirmier portant sur l'évaluation cardiorespiratoire des patients**

Chercheurs principaux : Colson, S., Dubé, V.

Co-Chercheurs : Côté, J. et al.

Organisme subventionnaire : Agence ERASMUS+, Partenariats stratégiques, partenariats de l'enseignement et de la formation professionnelle (KA202)

Période : 2019-2022

Montant : 417 780 €

### **Implementing nurse-driven HIV screening for key populations in emergency departments in the Paris Metropolitan area: the « DEPIST » (« SCREENING ») trial**

Chercheur principal : Leblanc, J.

Co-Chercheurs : Côté, J. et al.

Organisme subventionnaire : Agence nationale de recherche sur le SIDA (ANRS)

Période : 2019-2022

Montant : 332 000 €

### **Acceptability and feasibility of the Kidney Transplant Physical Activity and Social Club (KEeP ACTIVE Club)**

Chercheuses principales : Janaudis-Ferreira, T., Fortin, M.-C.

Co-Chercheurs : Pomey, M.-P., Côté, J. et al.

Organisme subventionnaire : Programme de recherche en don et transplantation du Canada (PNRTC)

Période : 2019-2020

Montant : 29 770\$

### **Living lab numérique international en pratiques préventives de proximité : Co création d'une communauté virtuelle de pratiques à base communautaire au Burkina Faso pour la santé des femmes et le développement**

Chercheur principal : Lapierre, J.

Co-Chercheurs : Ramdé, J., Ouédraogo, C., Dogba, M.J., Gagnon, M.-P., Côté, J. et al.

Organisme subventionnaire : Conseil de recherches en sciences humaines (CRSH), Concours Engagement partenarial

Période : 2019-2020

Montant : 24 994\$

### **Évaluation de l'acceptabilité et de la faisabilité d'un outil d'intervention virtuelle basé sur le programme Phénix**

Chercheur principal : Otis, J.

Co-Chercheurs : Monteith, K., Pronovost, F., Blais, M., Côté, J. et al.

Organisme subventionnaire : Instituts de recherche en santé du Canada, Subvention catalyseur - Programme de recherche communautaire sur le VIH/sida - volet général

Période : 2019-2020

Montant : 40 000\$



### Évaluation des contributions d'une communauté de pratique virtuelle en troubles concomitants à l'apprentissage et la pratique clinique des professionnels de la santé: une étude de cohorte observationnelle prospective

Chercheur principal : Jutras-Aswad, D.

Co-Chercheurs : Chicoine, G., Dubreucq, S., Côté, J. et Pagé, G.

Organisme subventionnaire : Ministère de la Santé et des services sociaux (MSSS) & Santé Canada, Programme sur l'usage et les dépendances aux substances (PUDS)

Période : 2019-2021

Montant : N/A

### Taking Action to Better Manage Cannabis Use Among Young Adults: Development and Evaluation of a Digital Tailored Prevention Tool

Chercheur principal : Côté, J.

Co-Chercheurs : Jutras-Aswad, D. et al.

Organisme subventionnaire : Ministère de la santé et des services sociaux (MSSS)

Période : 2018-2021

Montant : 596 625\$

### Discovering pathways to successful aging in HIV infection

Chercheur principal : Durand, M.

Co-Chercheurs : Côté, J. et al.

Organisme subventionnaire : Instituts de recherche en santé du Canada, Subvention d'équipe - Prévention de comorbidités associées au VIH/sida promotion d'un mode de vie sain

Période : 2018-2023

Montant : 2 476 710\$

### Évaluation en milieu réel de soins d'une pratique infirmière virtuelle auprès des personnes greffées rénales

Chercheur principal : Côté, J.

Co-Chercheurs : Fortin, M-C., Cardinal, H., Beaudet, L., Guéhéneuc, Y.-G. et al.

Organisme subventionnaire : Ministère de l'Économie, de la Science et de l'Innovation (MÉSI), Fonds de soutien à l'innovation en santé et en services sociaux (FSISSS)

Période : 2018-2020

Montant : 120 000\$

**Dissémination des connaissances et planification d'un projet de recherche visant à mettre en œuvre et à évaluer une intervention de relaxation offerte par des pairs aidants afin d'améliorer la qualité de vie des personnes vivant avec le VIH**

Chercheur principal : Ramirez Garcia, P.

Co-Chercheurs : Côté, J. et al.

Organisme subventionnaire : Instituts de recherche en santé du Canada (IRSC), Subventions de planification et de dissémination – Programme d'appui communautaire des instituts/initiatives

Période : 2018-2019

Montant : 19 920\$

**Mentoring new patient-oriented researchers in innovative HIV e-care**

Chercheur principal : Lebouché, B.

Co-Chercheurs : Côté, J. et al.

Organisme subventionnaire : Instituts de recherche en santé du Canada (IRSC), Subvention – Chaire de mentorat en essais cliniques novateurs de la Stratégie de recherche axée sur le patient

Période : 2017-2022

Montant : 439 400\$

**Laboratoire de développement et d'expérimentation d'un système de gestion de la performance des soins infirmiers**

Co-Chercheurs principaux : Dubois, C.-A., Côté, J.

Organisme subventionnaire : Fondation canadienne pour l'innovation - Fonds des leaders John-R.-Evans, Financement d'infrastructure

Période : 2017-2020

Montant : 473 720\$

**The CIHR CBR Collaborative: A Program of REACH**

Chercheur principal : Rourke, S.

Co-Chercheurs : Côté, J. et al.

Organisme subventionnaire : Instituts de recherche en santé du Canada (IRSC), Subvention Centres de collaboration de recherche communautaire sur le VIH/sida - volet général

Période : 2017-2021

Montant : 1 500 000\$

**CTN 288 - Evaluation of Web-based Interventions to Support People Living With HIV in the Adoption of Health Behaviors/VIH en santé/LHIVE Healthy**

Chercheur principal : Côté, J.

Co-Chercheurs : Cossette, S., Tremblay, C. et al.

Organisme subventionnaire : Réseau canadien pour les essais VIH des IRSC (CTN), Subvention de fonctionnement

Période : 2016-2019; 2019-2021

Montant : 42 500\$

**RRISIQ - Réseau de recherche en interventions en sciences infirmières du Québec**

Chercheur principal : Cossette, S. & Feeley, N.

Co-Chercheurs : Contandriopoulos, D., Côté, J. , Dubois, C-A. et al.

Organisme subventionnaire : Fonds de recherche du Québec – Santé (FRQS), Infrastructure

Période : 2014-2019; 2019-2020

Montant : 2 000 000\$

**REACH 2.0 - Centre REACH de recherche sur le VIH/SIDA**

Chercheur principal : Rourke, S.

Co-Chercheurs : Côté, J. et al.

Organisme subventionnaire : Instituts de recherche en santé du Canada (IRSC), Subvention Centre d'excellence

Période : 2014-2019

Montant : 5 000 000\$

# Annexe 3. Publications

## 3.1. Articles sous presse ou publiés

(Les noms précédés d'un astérisque correspondent aux étudiants sous la direction ou la co-direction de la titulaire et ceux précédés de deux astérisques identifient des étudiants mentorés par la titulaire.)

Côté, J., Beaudet, L., Auger, P., Rouleau, G., Chicoine, G., Léger, V., Keezer, M., Reid, M.-A., Nguyen, D.K. (2020) Evaluation of a Web-based virtual nursing intervention to support self-management among adults with epilepsy: A mixed-methods study. *Epilepsy & Behavior*. (accepté).

Ramirez-Garcia, M.P., Leclerc-Loiselle, J., Gagnon, M.-P., Côté, J., Brouillette, M., & Thomas, R. (2020). A mixed-method randomized feasibility trial evaluating progressive muscle relaxation or autogenic training on depressive symptoms and quality of life in people living with human immunodeficiency virus (HIV) who have depressive symptoms, *Journal of Complementary and Integrative Medicine*. (accepté).

\*Rouleau, G., Pelletier, J., Côté, J., Gagnon, M., Martel-Laferrrière, V., Lévesque, R., SimForHealth, Fontaine, G. (2020). Codeveloping a virtual patient simulation to foster nurses' relational skills consistent with motivational interviewing: A situation of antiretroviral therapy nonadherence. *Journal of Medical Internet Research*. (accepté).

\*\*Lavallée, A., Aita, M., Côté, J., Bell, L., & Luu, T. M. (2020). A guided participation nursing intervention to therapeutic positioning and care (GP\_Posit) for mothers of preterm infants: protocol of a pilot randomized controlled trial. *Pilot and Feasibility Studies*, 6(1), 1-11. <https://doi.org/10.1186/s40814-020-00601-5>

Côté, J., Rouleau, G., Ramirez-Garcia, M. P., Auger, P., Thomas, R., & Leblanc, J. (2020). Effectiveness of a Web-Based Intervention to Support Medication Adherence Among People Living With HIV: Web-Based Randomized Controlled Trial. *JMIR Public Health Surveillance*, 6(2), e17733. <https://doi.org/doi:10.2196/17733>

\*\*Fontaine, G., Cossette, S., Maheu-Cadotte, M.-A., Mailhot, T., Lavoie, P., Gagnon, M.-P., Dubé, V. et Côté, J. (2020). Traduction, adaptation et évaluation psychométrique préliminaire d'une mesure d'engagement et d'une mesure de charge cognitive en contexte d'apprentissage numérique. *Pédagogie Médicale*, 1-12. <https://doi.org/10.1051/pmed/2020009>

Côté, J., Fortin, M.-C., Auger, P., Rouleau, G., Dubois, S., Vaillant, I., Gélinas-Lemay, É., Boudreau, N. (2019). Web-Based Tailored Nursing Intervention to Support Medication Self-management: A Qualitative Study of the Experience of Kidney Transplant Recipients. *CIN: Computers, Informatics, Nursing*, 37(11), 564-572. <https://doi.org/10.1097/cin.0000000000000572>

\*Atallah, R., Côté, J. & Bekarian, G. (2019). Évaluation des effets d'une intervention infirmière sur l'adhésion thérapeutique des personnes diabétiques de type 2. *Recherche en soins infirmiers*, 136(1), 28-42. <https://doi.org/10.3917/rsi.136.0028>

\*Rouleau, G., Gagnon, M.-P., Côté, J., Payne-Gagnon, J., Hudson, E., Dubois, C.-A., & Bouix-Picasso, J. (2019). Effects of E-Learning in a Continuing Education Context on Nursing Care: Systematic Review of Systematic Qualitative, Quantitative, and Mixed-Studies Reviews. *Journal of Medical Internet Research*, 21(10), e15118. <https://doi.org/10.2196/15118>

\*Leblanc, J., Cote, J., Page, M. G., Piquet, H., Simon, T., & Cremieux, A. C. (2019). Implementation of Nurse-Driven HIV Screening Targeting Key Populations in Emergency Departments: A Multilevel Analysis From the DICI-VIH Trial. *Worldviews on Evidence-Based Nursing*. <https://doi.org/10.1111/wvn.12393>

\*\*Fontaine, G., Cossette, S., Maheu-Cadotte, M. A., Mailhot, T., Heppell, S., Roussy, C., Côté, J., Gagnon, M.-P. et Dubé, V. (2019). Behavior change counseling training programs for nurses and nursing students: A systematic descriptive review. *Nurse Education Today*, 82, 37-50. <https://doi.org/10.1016/j.nedt.2019.08.007>

\*\*Fontaine, G., Cossette, S., Maheu-Cadotte, M. A., Mailhot, T., Deschenes, M. F., Mathieu-Dupuis, G., Côté, J., Gagnon, M.-P. et Dubé, V. (2019). Efficacy of adaptive e-learning for health professionals and students: a systematic review and meta-analysis. *BMJ Open*, 9(8), e025252. <https://doi.org/10.1136/bmjopen-2018-025252>

\*Rouleau, G., Richard, L., Côté, J., Gagnon, M.-P., & Pelletier, J. (2019). Nursing Practice to Support People Living With HIV With Antiretroviral Therapy Adherence: A Qualitative Study. *Journal of the Association of Nurses in AIDS Care*, 30(4), e20-e37. <https://doi.org/10.1097/JNC.000000000000103>

\*Kayser, J. W., Cossette, S., Côté, J., Tanguay, J. F., Tremblay, J. F., Diodati, J. G., Bourbonnais, A., Purden, M., Juneau, M., Terrier, J., Dupuis, J., Maheu-Cadotte M.-A., Fontaine, G., Cournoyer, D. (2019). A web-based tailored nursing intervention (TAVIE en m@rche) aimed at increasing walking after an acute coronary syndrome: Multicentre randomized trial. *Journal of Advanced Nursing*, 75(11), 2727-2741. <https://doi.org/10.1111/jan.14119>

Ramirez-Garcia, M. P., Gagnon, M.-P., Colson, S., Côté, J., Flores-Aranda, J., Dupont, M. J. B. C., & Medicine, A. (2019). Mind- body practices for people living with HIV: a systematic scoping review. *BMC Complementary Alternative Medicine*. 19(1), 125. <https://doi.org/10.1186/s12906-019-2502-z>

\*\*Bérubé, M., Gélinas, C., Feeley, N., Martorella, G., Côté, J., Laflamme, G. Y., ... & Choinière, M. (2019). Feasibility of a Hybrid Web-Based and In-Person Self-management Intervention Aimed at Preventing Acute to Chronic Pain Transition After Major Lower Extremity Trauma (iPACT-E-Trauma): A Pilot Randomized Controlled Trial. *Pain Medicine*, 20(10), 2018-2032. <https://doi.org/10.1093/pm/pnz008>

## 3.2. Éditoriaux

Côté, J. (2020). Une communauté plus vaste pour transformer les connaissances en actions pour la santé/ A Broader Community to Transform Knowledge into Actions for Health. *Science of Nursing and Health Practices - Science infirmière et pratiques en santé*. 3 (1), 1-4. <https://doi.org/10.31770/2561-7516.1083>

Côté, J., Bernier, M. (2019). Le libre accès, une priorité pour la recherche en santé. *Science of Nursing and Health Practices - Science infirmière et pratiques en santé*. 2 (2), 1-4. <https://doi.org/10.31770/2561-7516.1064>

Côté, J. (2019). Un univers scientifique plus inclusif : est-ce possible? *Science of Nursing and Health Practices - Science infirmière et pratiques en santé*. 2 (1), 1-3. <https://doi.org/10.31770/2561-7516.1047>

## 3.3. Valorisation des connaissances: autres publications ou diffusions

Ville de Montréal, Direction régionale de santé publique du CIUSSS Centre-Sud-de-l'Île-de-Montréal, Table des Organismes Montréalais de Lutte contre le VIH/Sida (2019). Montréal ville sans sida : Plan d'action commun 2019-2020. Montréal. Repéré à : [http://www.montrealsanssida.ca/wp-content/uploads/2018/11/Plan\\_d-Action\\_commun\\_2019-2020.pdf](http://www.montrealsanssida.ca/wp-content/uploads/2018/11/Plan_d-Action_commun_2019-2020.pdf)

Côté J. (2019). Kiosque « TAVIE : Traitement Assistance Virtuelle Infirmière et Enseignement ». Événement Séri8 Montréal, Ville de Montréal, 12 novembre 2019.

Côté J., Rouleau, G. (2019). Des interventions virtuelles pour soutenir les patients. *Perspectives infirmières*. Volume 16, numéro 5, novembre/décembre 2019, p. 08-09. Repéré à : <https://www.oiq.org/documents/20147/8153133/Revue-PI-vol-16-no5-complet-LR.pdf>

Côté J. (2019). Entrevue à l'émission radiodiffusée « Du côté de chez Catherine » menée le 6 octobre 2019, Chaîne ICI Radio-Canada.

# Annexe 4. Communications

## 4.1. Communications scientifiques présentées

Côté, J., Ramirez Garcia, P., Cossette, S., Auger, P., Rouleau, G., Miranda, J., Thomas, R., de Pokomandy, A. Diet quality, cardiovascular disease risk factors and diabetes prevalence among Canadians living with HIV engaged in a study about health behaviors. E-Poster presentation au 29th Annual Canadian Conference on HIV/AIDS Research (CAHR 2020 Virtual), 1-2 mai 2020.

Martel-Laferrrière, V., Damy, H., Jourdenais, E., Alarie, I., Tremblay, C., Baril, J.-G., Leblanc, J. et Côté, J. Universal HCV and HIV screening in an Emergency Room – fewer new cases than expected. Présentation par affiche au Canadian Liver Meeting - CLM 2020, 28 février-1 mars 2020. Montréal, Canada.

Kadi L, Boldeanu I, Sadouni M, Sinyavskaya L, Coté J, Tremblay C, Durand M, Chartrand-Lefebvre C. Perception, intentions et anxiété par rapport à la santé cardiovasculaire dans la Cohorte canadienne VIH et vieillissement – Comparaison avec les facteurs de risque cardiovasculaire et les données de la tomodensitométrie cardiaque. Présentation par affiche au Congrès annuel de la Société de radiologie du Québec (SRQ). 1-3 novembre 2019. Montréal, Canada.

Côté J, Goulet E, Ballesteros F, Beaudet L, Descôteaux R, Boudreau N, Guéhenec Y-G, Bédard S, L'Heureux M, Barry A, Folch N, Cardinal H, Fortin M-C. Implementation of a Web-based tailored nursing intervention in a hospital setting to support optimal medication adherence among kidney transplant patients: stakeholders' consultation and mobilization. Présentation par affiche au Canadian Transplant Summit 2019, 15-19 octobre 2019. Banff, Canada.

\*\*Coronado-Montoya, S., Abdel-Baki, A., Côté, J., Fischer, B., Jutras-Aswad, D. Cannabis Use Disorder Preventive Interventions for People with Psychosis: A Systematic Review. Présentation par affiche au 3rd World Association on Dual Disorders World Congress and 6th SEPD International Congress of Dual Disorders 2019. 19-22 juin 2019. Madrid, Espagne.

\*Chicoine, G., Côté, J., Pepin, J., Boyer, L. et Jutras-Aswad, D. (2019). Contribution d'un programme de formation continue virtuel au développement des compétences des infirmières : un design de recherche mixte séquentiel. 8e Forum international francophone de pédagogie des sciences de la santé, 29-31 mai 2019. Montréal, Canada.

Côté, J., Rouleau, G., Boucoiran, I., de Pokomandy, A., Laurent-Sédillot, C., Proulx-Boucher, K., Monteith, K., Auger, P., Reid, M-A. Planning the implementation of a web-based nursing intervention (TAVIE-Woman™): how do HIV-positive women and healthcare providers perceive barriers and facilitators ? Présentation par affiche au 28th Annual Canadian Conference on HIV/AIDS Research, 9-12 mai 2019. Saskatoon, Canada.

Côté, J., Cossette, S., Ramirez Garcia, P., Worthington, C., de Pokomandy, A., Miranda, J., Auger, P., Rouleau, G. Usage of a tailored web-based intervention for people living with HIV: preliminary data analysis. Présentation par affiche au 28th Annual Canadian Conference on HIV/AIDS Research, 9-12 mai 2019. Saskatoon, Canada.

\*Rouleau, G., Pelletier, J., Côté, J., Gagnon, M-P, Lévesque, R., Martel-Laferrrière, V., & SimForHealth. Codevelopment of a digital simulator to strengthen relational competencies among nurses working with people living with HIV on antiretroviral therapy. Présentation par affiche au 28th Annual Canadian Conference on HIV/AIDS Research, 9-12 mai 2019. Saskatoon, Canada.

## 4.2. Communications reportées ou annulées (COVID-19)

\*Rouleau, G., Gagnon, M.-P., Côté, J., Richard, L., Pelletier, J., Reid, M.-A. Virtual patient simulation to improve nurses' communication skills based on motivational interviewing: findings from a mixed-method acceptability study. Poster presentation at the 16th International Congress of Behavioral Medicine, 19th-22nd August 2020. Glasgow, Scotland.

Côté, J., Auger, P., Beaudet, L., Rouleau, G., Léger, V., Chicoine, G., Nguyen, D.K. Impact of a web-based self-management intervention on quality of life of people with epilepsy: results of a pilot randomized controlled trial. Poster presentation at the 16th International Congress of Behavioral Medicine, 19th-22nd August 2020. Glasgow, Scotland.

Côté, J., Auger, P., Beaudet, L., Rouleau, G., Léger, V., Chicoine, G., Nguyen, D.K. A web-based self-management intervention for people with epilepsy: Acceptability and user experience findings. Poster presentation at the 16th International Congress of Behavioral Medicine, 19th-22nd August 2020. Glasgow, Scotland.

Côté, J., Rouleau, G., Auger, P., Ramirez-Garcia, P., Cossette, S., Martel-Laferrrière, V., Lebouché, B., Monteith, K., Guerlotté, C., Lévesque, R. and the TAVIE en santé Collaborators. Barriers and enablers to implementing a web-based health behaviour change intervention for people living with HIV: The perceptions of key stakeholders. Poster presentation at the 16th International Congress of Behavioral Medicine, 19th-22nd August 2020. Glasgow, Scotland.

\*\*Fontaine, G., Cossette, S., Maheu-Cadotte, M.-A., Mailhot, T., Lavoie, P., Gagnon, M.-P., Dubé, V. et Côté, J. Preliminary psychometric evaluation of the French versions of the User Engagement Scale – Short Form and the Cognitive Load Index: A cross-sectional study among nursing students. Poster presentation at the 8th International Nurse Education Conference, 26-29 April 2020. Barcelona, Spain.

\*Chicoine, G., Côté, J., Pepin, J., Boyer, L., Jutras-Aswad, D. Impacts of a Tele-Education Program in Dual Diagnosis on Nursing Competency Development: A Mixed-Methods Study Protocol. Poster presentation at the 8th International Nurse Education Conference, 26-29 April 2020. Barcelona, Spain.

Côté, J., Auger, P., Rouleau, G., Beaudet, L., Nguyen, D.K., Léger, V. A web-based self-management intervention for people with epilepsy: Acceptability and user experience findings. Oral presentation at the 6th UCL Centre for Behaviour Change Digital Health Conference. April 6-7 2020. London, United Kingdom.

\*Chicoine, G., Côté, J., Pepin, J., Boyer, L., Jutras-Aswad, D. Impacts of a Tele-Education Program in Dual Diagnosis on Nursing Competency Development: A Mixed-Methods Study Protocol. Communication orale acceptée à la Nursing Education Research Conference 2020 (NERC20), March 26-28 2020. Washington, USA.

### 4.3. Présentations sur invitation

Côté, J. Les interventions TAVIE™. Laboratoire Éducatifs et Pratiques de Santé Université Paris13, 3 décembre 2019, Paris, France. En ligne.

Côté, J. Les interventions TAVIE™: un concept et une plateforme innovante. Événement Innove Action 2019, CRCHUM-CHUM, 20 novembre 2019, Montréal, Canada

Côté, J. Digital Tailored Prevention Tool to Better Manage Cannabis Use Among Young Adults. Forum international de santé publique sur le cannabis, Ateliers Pratiques préventives : innovations et consolidation, Prévention ciblée et réduction des méfaits, 18 septembre 2019, Québec, Canada.

Côté, J., Rouleau, G. Profession infirmière : s'engager pour l'avenir. Conférence d'ouverture, Colloque Alice Girard, 15 mai 2019, Laval, Canada.

### 4.4. Expérience d'échanges de connaissances (milieux de pratique, recherche, enseignement)

Côté, J. Participation à la « Pause prise-glace ». Colloque Prêt pour demain? L'innovation responsable en santé, organisé par In Fieri, 18 octobre 2019, Montréal, Canada.

Côté, J., Rouleau, G., Goulet, E. Implantation d'une pratique infirmière virtuelle dans un milieu de soins : formation à l'intention des intervenants. CRCHUM, 17 septembre 2019, Montréal, Canada.

Côté, J., Auger, P. Le projet de recherche "VIH en santé" : évaluation d'interventions Web visant à soutenir l'adoption de comportements de santé auprès des personnes vivant avec le VIH. Maison Plein Coeur, 1 août 2019, Montréal, Canada.

# Annexe 5. Comités

## 5.1. Participation à des comités de la FSI-Université de Montréal

Membre du Comité de nomination de la doyenne (2019-2020)

Membre du Conseil de la Faculté des sciences infirmières (2018-2020)

Membre du Comité d'admission des candidates au doctorat (2018-2020)

Membre du Comité scientifique de la Chaire Marguerite d'Youville (2016-2020)

Membre du Comité des études de deuxième cycle (2016-2020)

Membre du Comité d'engagement de nouveaux professeurs (2016-2022)

## 5.2. Participation à des comités de recherche

Co-directrice, Réseau de recherche en interventions en sciences infirmières du Québec (RRISIQ) du FRQ-S (2020 - ...)

Chef, Regroupement Gestion maladies chroniques, et membre du comité scientifique du Réseau RRISIQ du FRQ-S (2014 - 2020)

## 5.3. Participation au déploiement d'une revue scientifique

Éditrice de la revue Science infirmière et pratiques en santé (Science of Nursing and Health practices)

## 5.4. Participation à des activités et à des comités professionnels et communautaires

Membre du Comité de coordination de l'initiative Montréal Ville sans Sida (2018 – ...)

Membre du Conseil d'administration de la Maison d'Hérelle (2015 – ...)

## 5.5. Affiliations de recherche et professionnelle

Co-directrice, Réseau de recherche en interventions en sciences infirmières du Québec (RRISIQ) du FRQ-S

Chercheur régulier au Centre de recherche du Centre hospitalier de l'Université de Montréal (CRCHUM)

Chercheur régulier au secteur Sciences cliniques de Réseau SIDA et Maladies Infectieuses FRQS

Chercheur du Réseau de recherche en interventions en sciences infirmières du Québec (RRISIQ)

Chercheur associé à l'Institut de recherche en santé publique de l'Université de Montréal (IRSPUM)



# Annexe 6. Formation et mentorat

## 6.1. Direction d'étudiants au cycles supérieurs

	Troisième cycle
<b>Billy Vinette</b> Étudiant au doctorat	<p>Titre du projet : Développement et évaluation d'une intervention éducative destinée aux infirmières sur l'accompagnement à l'autogestion des symptômes auprès de jeunes adultes atteints d'un cancer qui consomment du cannabis</p> <p>Bourses obtenues : Bourse d'appui à la diffusion de résultats de recherche 2019-2020 (Études supérieures et postdoctorales de l'Université de Montréal), Bourse doctorale Alice-Girard (2019), Bourse Excellence d'admission au doctorat (2019), Bourse Dr Paul-André Gauthier (2019), Bourse étude doctorale MEES et partenariat universitaire du RRISIQ (2019-2020)</p> <p>Faculté des sciences infirmières, Université de Montréal (2019 – en cours)</p> <p>Direction : Karine Bilodeau</p> <p>Codirection : José Côté</p>
<b>Gabrielle Chicoine</b> Candidate au doctorat	<p>Titre du projet : Développement, implantation et évaluation d'une intervention éducative numérique spécialisée en troubles concomitants pour soutenir la pratique des infirmières œuvrant dans les services de santé mentale de première ligne au Québec</p> <p>Bourses obtenues : Bourse de doctorat en recherche Fonds de recherche du Québec - Société et Culture (FRQSC) (Concours 2019-2020), Bourse doctorale Liliane Martel (Concours 2020-2021 ; 2019-2020 ; 2017-2018), Bourse d'étude doctorale Centre d'innovation et de formation infirmière (CIFI) (Concours 2018-2019), Bourse de perfectionnement et de fellowship pour étudiant au 3e cycle, Fondation du CHUM et Direction des soins infirmiers du CHUM (Concours 2018-2019, Concours 2017-2018).</p> <p>Faculté des sciences infirmières, Université de Montréal (2017 – en cours)</p> <p>Direction : José Côté</p> <p>Codirection : Didier Aswad-Jutras et Jacinthe Pepin</p>
<b>Julien Bouix-Picasso</b> Candidat au doctorat	<p>Titre du projet : Implantation et évaluation d'interventions infirmières médiées par les objets connectés en éducation thérapeutique du patient</p> <p>Bourses obtenues : bourse doctorale Liliane Martel (2017-2018), bourse doctorale de la Chaire de recherche sur les nouvelles pratiques de soins infirmiers (2020-2021)</p> <p>Cotutelle France/Québec (2016 – en cours)</p> <p>Direction: José Côté et Rémi Gagnayre</p>
<b>Geneviève Rouleau</b> Candidate au doctorat	<p>Titre du projet : Développement et évaluation d'une simulation numérique visant à améliorer les habiletés relationnelles des infirmières dans un contexte de formation continue</p> <p>Bourses et prix obtenus : Ministère de l'Éducation et de l'Enseignement supérieur (MEES, 2018-2020) – Universités, Instituts de recherche en santé du Canada (IRSC, 2015-2018), Fonds de recherche du Québec-Santé (FRQS, 2014-2018) en partenariat avec l'Unité-Soutien SRAP du Québec, Réseau de recherche en interventions en sciences infirmières du Québec (RRISIQ, 2014-2016), IRSC-Knowledge Transfert Canada Research Stipend (2014-2015), prix de la relève du Comité jeunesse de l'Ordre régional des infirmières et infirmiers de Montréal/Laval (ORIIML, 2018).</p> <p>Faculté des sciences infirmières, Université Laval (2013 – en cours)</p> <p>Direction : Marie-Pierre Gagnon</p> <p>Codirection : José Côté</p>

	Deuxième cycle
<b>Frédéric Roy</b> Étudiant à la maîtrise	Titre du projet : Analyse des comportements sexuels à risque chez les utilisateurs de la prophylaxie pré-exposition (PrEP) afin d'optimiser les interventions infirmières en milieu communautaire auprès de cette clientèle. Faculté des sciences infirmières, Université de Montréal (2019 – en cours) Direction : José Côté
<b>Christine Perrouty</b> Étudiante à la maîtrise	Titre du projet : Barrières et facilitateurs au déploiement du rôle de l'infirmière praticienne en première ligne. Faculté des sciences infirmières, Université de Montréal (2019 – en cours) Direction : José Côté
<b>Mélanie Charron</b> Étudiante à la maîtrise	Titre du projet : La relation entre la perception du risque à l'égard du virus de l'immunodéficience humaine et des comportements sexuels d'hommes gais, bisexuels et ayant des relations sexuelles avec d'autres hommes : une étude corrélative. Faculté des sciences infirmières, Université de Montréal (2019 – en cours) Direction : José Côté
<b>Laurent Fellonneau</b> Stagiaire	Titre du projet : Impact de l'intelligence artificielle sur la transformation de la pratique clinique des professionnels de santé du réseau du CHUM : étude qualitative et revue de littérature. Stagiaire, Toulouse Business School, Executive master (2019) Direction : José Côté
<b>Marc-André Reid</b> Étudiant à la maîtrise	Titre du projet : Facteurs associés à l'engagement pour les interventions infirmières virtuelles personnalisées (IIVP) : une étude mixte séquentielle explicative Faculté des sciences infirmières, Université de Montréal (2017 – en cours) Direction : José Côté
<b>Maxime Dagenais</b> Étudiant à la maîtrise	Titre du projet : L'influence du monitoring hémodynamique sur l'évaluation clinique de l'infirmière travaillant aux soins intensifs Faculté des sciences infirmières, Université de Montréal (2016 – en cours) Direction : José Côté
<b>Mayari Linares</b> Étudiante à la maîtrise	Titre du projet : Étude qualitative exploratoire des facteurs facilitants et contraignants à la participation des infirmières à la formation en ligne pour la formation continue Faculté des sciences infirmières, Université de Montréal (2016 – en cours) Direction : José Côté

## 6.2. Participation à des jurys de maîtrise (membre du comité)

Sarah Wady (Sciences infirmières, Université de Montréal, avril 2020)

Gaëlle Jean-Louis (Sciences infirmières, Université de Montréal, juin 2019)

## 6.3. Participation à des comités d'approbation (président rapporteur)

Joachim Rapin (Thèse, Sciences infirmières, Université de Montréal, septembre 2019)

Jooma Carla (Mémoire, Sciences infirmières, Université de Montréal, juin 2019)

## 6.4. Participation à des jurys de thèse (Ph.D., évaluateur externe)

Ketia Alexandre (Sciences de la vie, Université de Lausanne, septembre 2019)

Maxime Sasseville (Sciences de la santé, Université de Sherbrooke, août 2019)

## 6.5. Participation à des jurys d'examen de synthèse (Ph.D., évaluateur externe)

Islambouli Rayane (École de santé publique, Université de Montréal, février 2020)

Jérôme Pelletier (Sciences infirmières, Université Laval, août 2019)

# Annexe 7. Comités de la Chaire

## 7.1. Comité de gestion de la Chaire

Le Comité de gestion de la Chaire était composé, en 2019-2020, de (par ordre alphabétique) :

- Madame Louise Bellerose Krivicky, conseillère en développement philanthropique, FSI et Bureau du développement et des relations avec les diplômés, Université de Montréal
- Monsieur Antonin Caron, directeur des opérations et des services clientèles, Baxter
- Monsieur Denis Côté, représentant du public
- Madame José Côté, titulaire de la Chaire
- Madame Renée Descôteaux, directrice des soins infirmiers et regroupements clientèles, CHUM
- Madame Francine Ducharme, doyenne de la FSI de l'Université de Montréal et présidente du Comité
- Madame Lise Gauvin, directrice adjointe scientifique et directrice du Carrefour d'innovation et d'évaluation en santé, membre substitut du directeur du CRCHUM (Monsieur Vincent Poitout)
- Madame Pascale Maltais, Bureau de la recherche, développement, valorisation et innovation, Université de Montréal
- Madame Marie-Claire Richer, directrice générale intérimaire, Ordre des infirmières et infirmiers du Québec
- Madame Geneviève Rouleau, coordonnatrice de la Chaire et secrétaire du Comité
- Madame Diane Saulnier, représentante du public.

## 7.2. Comité scientifique de la Chaire

Le Comité scientifique de la Chaire était composé, en 2019-2020, de (par ordre alphabétique) :

- Madame José Côté, titulaire de la Chaire, présidente du Comité
- Madame Lise Gauvin, directrice adjointe scientifique et Directrice du Carrefour d'innovation et d'évaluation en santé
- Madame Joumana Fawaz, conseillère en soins spécialisés - soins de plaies, CHUM
- Madame Kareen Nour, professeure agrégée de clinique, Faculté de médecine, Université de Montréal
- Madame Pilar Ramirez-Garcia, professeure agrégée, FSI de l'Université de Montréal et chercheuse associée au CRCHUM
- Madame Geneviève Rouleau, coordonnatrice de la Chaire, secrétaire du Comité.

## 7.3. Comité de renouvellement de la Chaire

Le comité de renouvellement de la Chaire était composé, en 2019-2020, de (par ordre alphabétique) :

- Monsieur Antonin Caron, directeur des opérations et des services clientèles, Baxter
- Monsieur Denis Côté, représentant du public
- Madame Renée Descôteaux, directrice des soins infirmiers et regroupements clientèles, CHUM
- Madame Francine Ducharme, doyenne de la FSI de l'Université de Montréal et présidente du Comité
- Madame Caroline Larue, professeure titulaire, Faculté des sciences infirmières, Université de Montréal
- Madame Marie-Claire Richer, directrice générale intérimaire, Ordre des infirmières et infirmiers du Québec
- Madame Pascale Ouellet, adjointe à la vice-rectrice à la recherche, à la découverte, à la création et à l'innovation, Université de Montréal
- Madame Geneviève Rouleau, coordonnatrice de la Chaire et secrétaire du Comité.